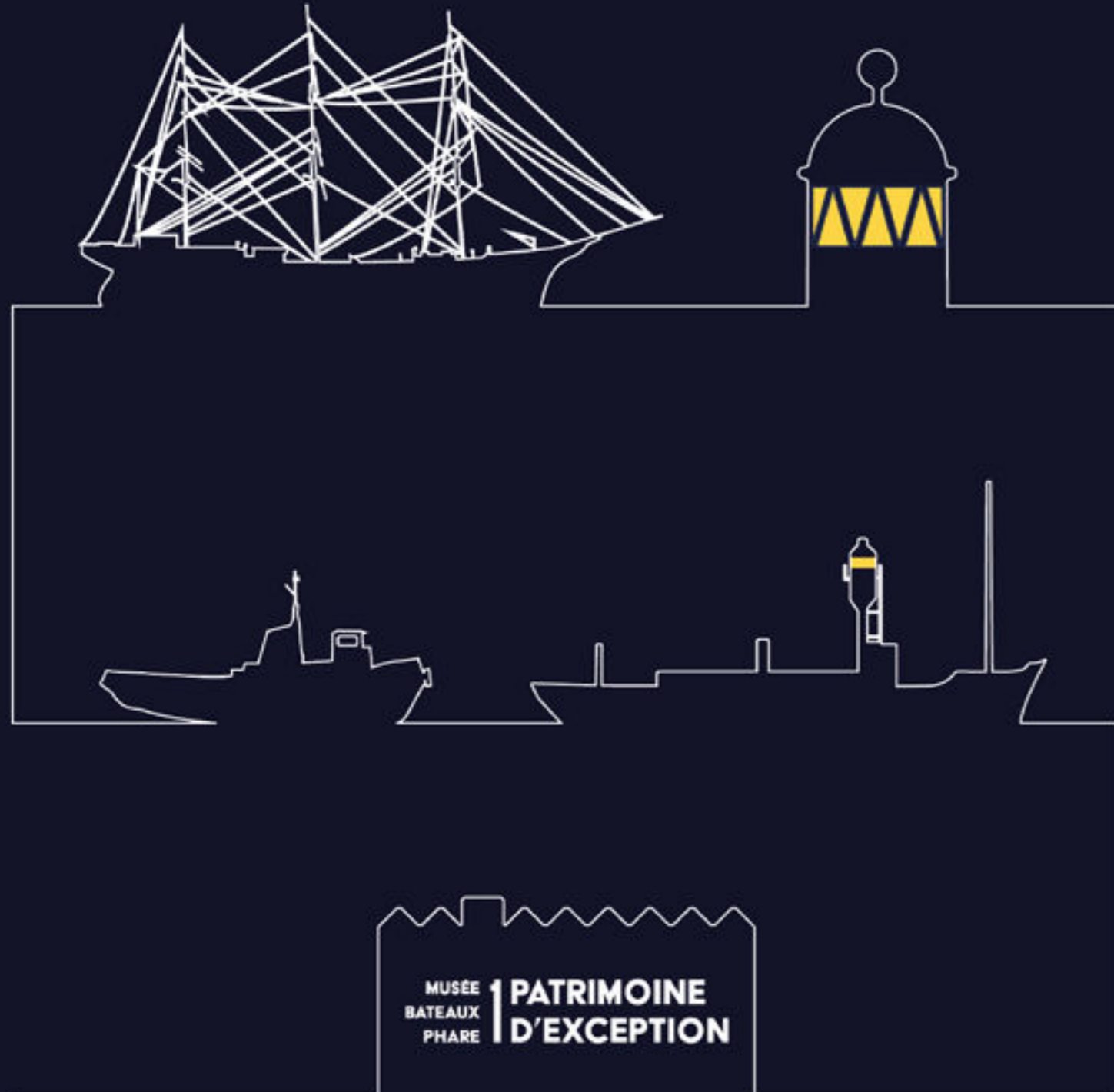


RAPPORT  
D'ACTIVITÉS

2025



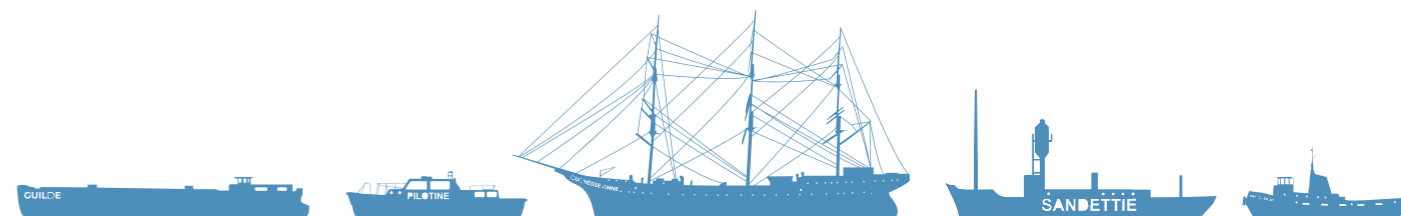


# SOMMAIRE

- Édito - [P4](#)
- Chiffres clés de 2025 - [P6](#)
- L'équipe en 2025 - [P10](#)
- Pôle développement et communication - [P12](#)
- Pôle patrimoine et recherche - [P24](#)
- Pôle des publics - [P44](#)
- Pôle technique, sécurité et entretien - [P56](#)
- Pôle administratif - [P76](#)
- Les Amis du Musée maritime et portuaire - [P88](#)
- Composition du conseil d'administration - [P90](#)
- Club des entreprises mécènes et partenaires institutionnels - [P92](#)



# L'ÉDITO



## 2025, ANNÉE CHARNIÈRE ET DE RÉFÉRENCE

L'année 2025 marque un tournant majeur pour le Musée maritime et portuaire. Avec **107 694 visiteurs**, l'établissement atteint un niveau historique, porté par une programmation culturelle dense, des événements fédérateurs et une valorisation patrimoniale particulièrement visible.

Cette dynamique s'inscrit aussi dans un **contexte territorial favorable**, où l'attractivité touristique et événementielle de Dunkerque – illustrée notamment par le succès immense des Voiles de Légende – joue un rôle d'entraînement,

tout en trouvant au musée un relais culturel et patrimonial de premier plan.

Au cœur de cette année record, le musée a confirmé une orientation forte : **ouvrir plus largement l'accès au patrimoine**. La part de la gratuité atteint **51 % de la billetterie**, en progression constante depuis 2023, et s'appuie autant sur l'accueil des publics éducatifs que sur de grands rendez-vous gratuits désormais clairement identifiés.

Cette politique d'accessibilité, assumée et construite, renforce l'ancrage local tout en accompagnant l'élargissement progressif du rayonnement du musée, notamment auprès des visiteurs européens.

L'année 2025 aura également confirmé la capacité du musée à contribuer, aux côtés de ses partenaires, à des **projets patrimoniaux d'ampleur**. La restauration navale se poursuit dans une coopération étroite avec la Communauté urbaine de Dunkerque, propriétaire des navires à flot, notamment autour du voilier-école *Duchesse Anne*, dont le chantier engagé depuis 2024 constitue

une étape déterminante dans la sauvegarde de ce trois-mâts emblématique, et du bateau-feu *Sandettié*, classé au titre des monuments historiques, qui a bénéficié d'interventions significatives sur ses superstructures comme sur ses espaces intérieurs.

Ces opérations témoignent de l'**exigence technique et scientifique** qui guide l'action du musée dans la préservation d'un patrimoine naval exceptionnel, **rare à l'échelle internationale**. L'achèvement de la restauration de la *Pilotine n° 1* vient compléter cet ensemble, illustrant pleinement le niveau d'expertise et de responsabilité patrimoniale assumé par un Musée de France.

À ces avancées s'ajoutent des investissements continus consacrés au cœur même des missions du musée : **la conservation, l'étude et la valorisation des collections**. L'amélioration des conditions de stockage, le développement de la conservation préventive, la restauration des œuvres et des navires, ainsi que l'enrichissement raisonné des fonds témoignent d'une attention constante portée à la pérennité du patrimoine confié à l'établissement.

Parallèlement, **le renouvellement des dispositifs de médiation** et le soin apporté à la **qualité d'accueil** permettent de rendre ce patrimoine toujours plus accessible, intelligible et vivant pour l'ensemble des publics. Ces choix traduisent une ambition claire : faire du musée un lieu de savoir et de partage, pleinement inscrit parmi les équipements culturels de référence du territoire.

Enfin, cette année a confirmé la solidité d'un modèle fondé sur la complémentarité : soutiens publics, mobilisation des partenaires privés et consolidation des ressources propres. Le Club des entreprises mécènes poursuit sa progression, atteignant **54 entreprises et 257 100 € de contributions**, témoignant d'une confiance qui se construit dans la durée et d'une ambition partagée en faveur du patrimoine maritime et portuaire dunkerquois.

Je souhaite exprimer ma reconnaissance à la **Communauté urbaine de Dunkerque, à la Ville de Dunkerque, à la Région Hauts-de-France et à l'État**, à travers la Direction régionale des affaires culturelles, pour leur **soutien constant et déterminant**. Leur engagement garantit la continuité des missions d'intérêt général du musée et permet d'accompagner les investissements nécessaires à la conservation et à la valorisation de nos collections et des navires.

Mes plus chaleureux remerciements vont également **aux entreprises mécènes et aux partenaires économiques** qui, par leur contribution financière ou en nature, participent activement au développement de nos projets. Leur fidélité et leur implication traduisent un attachement profond au patrimoine maritime dunkerquois et à son rayonnement.

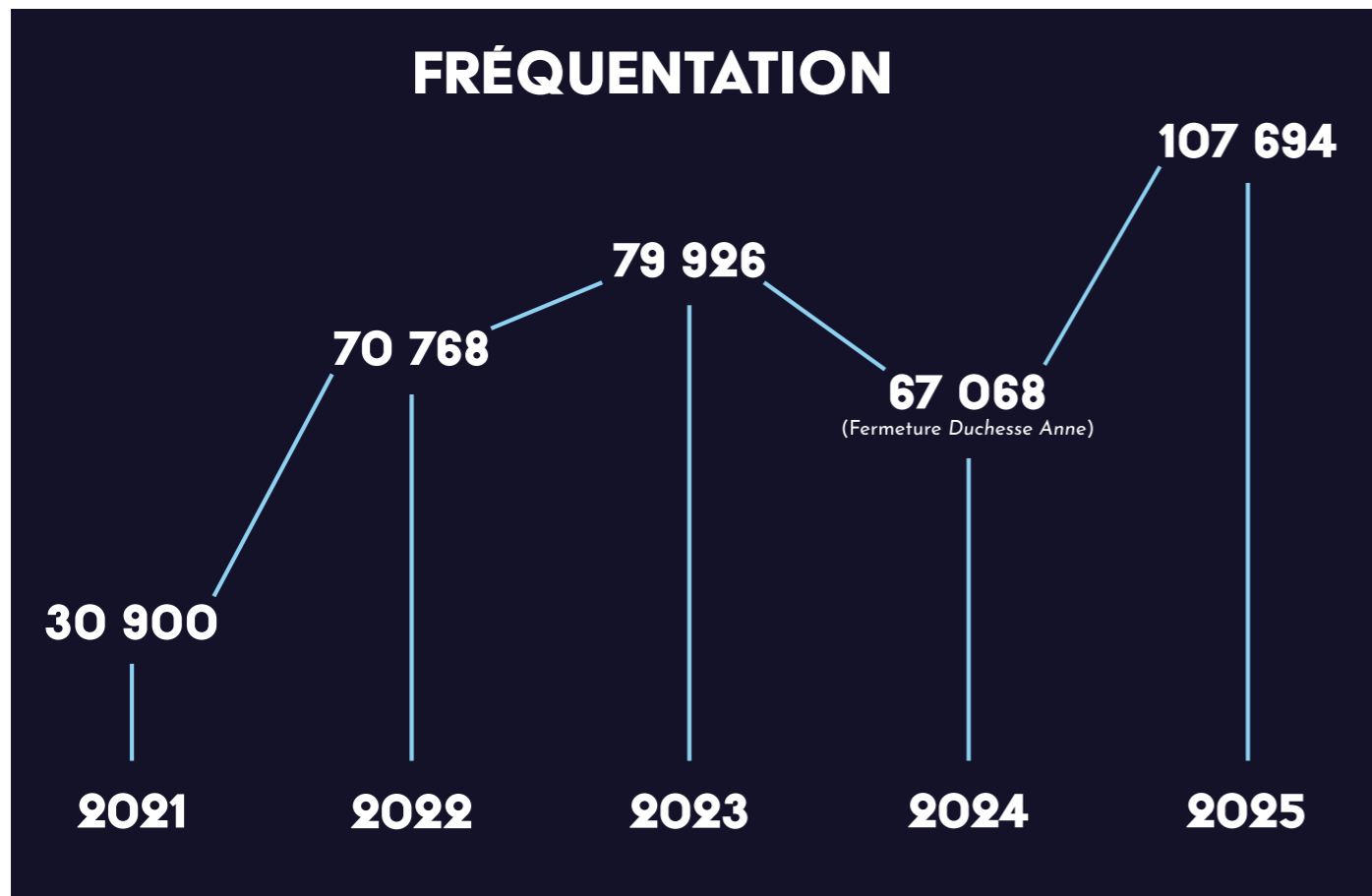
Ma gratitude s'adresse enfin aux **équipes du musée** – permanents, saisonniers et stagiaires – dont le professionnalisme et l'engagement quotidien rendent possibles les résultats obtenus en 2025. Je n'oublie pas **les bénévoles, les Amis du musée et l'ensemble des partenaires associatifs** qui contribuent activement à la vitalité de l'établissement. Cette année charnière devenue référence est avant tout le fruit d'un travail collectif, porté par une communauté engagée au service d'un patrimoine commun.

Dans la continuité des fondations patiemment consolidées depuis l'ouverture du musée, **2025 confirme une conviction simple** : lorsque patrimoine, exigence scientifique, accessibilité et dynamique territoriale se rencontrent, le musée devient pleinement un lieu de référence – **vivant, utile, et tourné vers l'avenir**.

**Dominique Lammin**  
Président du Musée maritime et portuaire



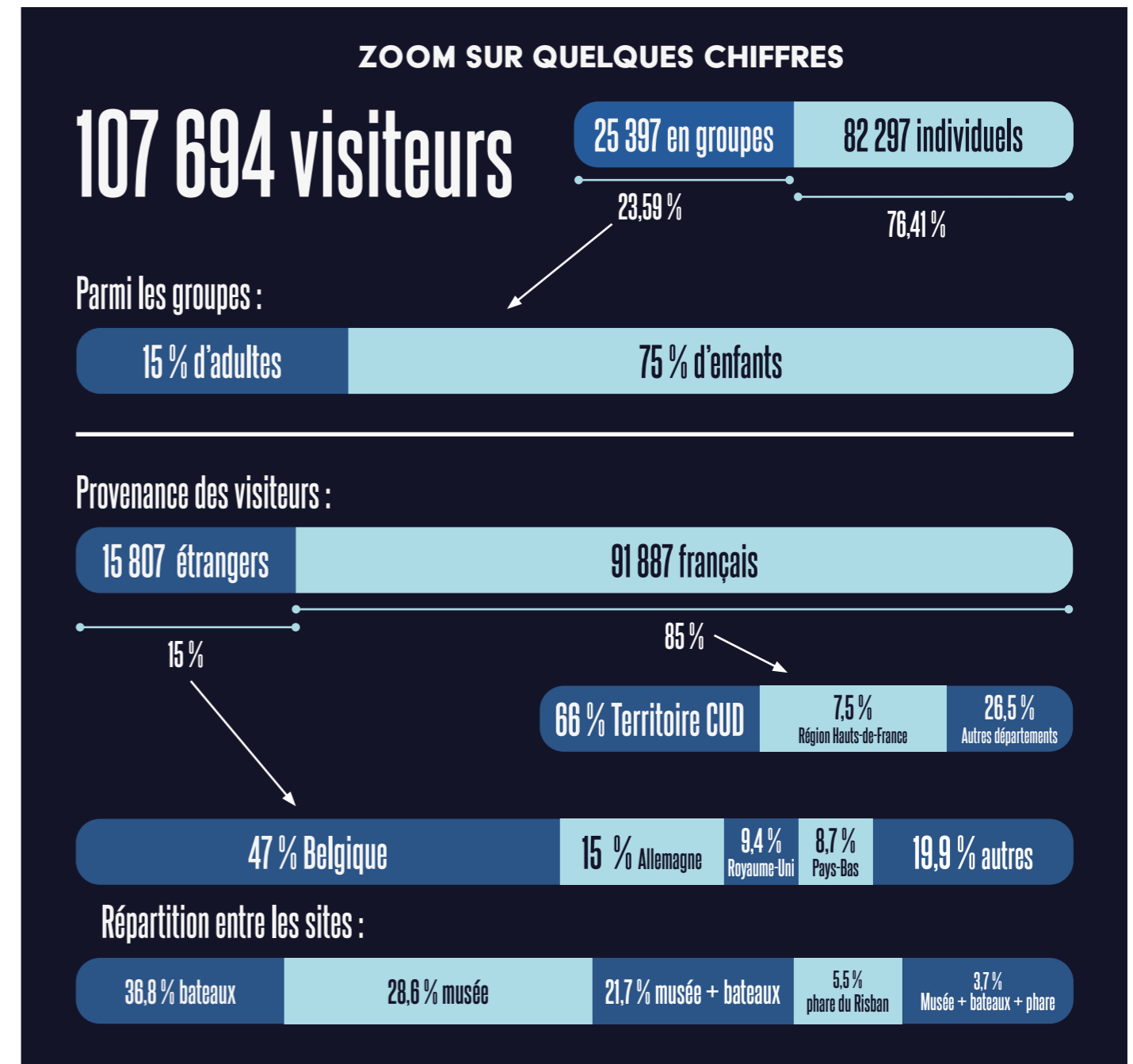
# CHIFFRES CLÉS DE 2025



### 2025 : UNE ANNÉE HISTORIQUE

Avec **107 694 visiteurs**, l'année 2025 s'impose comme une **année historique** pour le Musée maritime et portuaire. Cette fréquentation exceptionnelle, en hausse de près de **35 %** par rapport au précédent record de 2023, s'explique par une succession de temps forts ayant durablement renforcé l'attractivité de l'établissement : valorisation et restauration du patrimoine, programmation culturelle ambitieuse et fédératrice, ainsi que l'organisation d'événements d'envergure.

Cette performance s'inscrit également dans un **contexte économique et touristique très porteur pour le territoire dunkerquois et la région Hauts-de-France** : l'été 2025 a enregistré des taux d'occupation hôteliers en progression et une fréquentation touristique en hausse, portée par des clientèles françaises et européennes, notamment belges, allemandes et néerlandaises. Parallèlement, Dunkerque affirme son dynamisme territorial à travers le développement d'infrastructures touristiques, l'animation de grands événements (dont les Voiles de légende), la valorisation de son littoral et de son patrimoine industriel, ainsi que des projets urbains visant à renforcer son attractivité.



Dans ce contexte favorable, **le musée bénéficie pleinement de l'essor touristique du territoire**, tout en consolidant sa capacité à attirer, diversifier et fidéliser des publics variés, locaux, nationaux et internationaux.

Sur les 107 694 entrées, **25 397 visiteurs ont été accueillis en groupe** (contre 23 153 en 2024) et **82 297 en tant que visiteurs individuels** (contre 43 915 en 2024). Si la fréquentation des groupes progresse par rapport à 2024, elle demeure légèrement inférieure au niveau de 2023 (28 188 visiteurs). À l'inverse, la fréquentation individuelle connaît **une progression spectaculaire de près de 90 %**, confirmant l'attrait croissant du musée auprès du grand public.

## UNE POLITIQUE DE GRATUITÉ AU SERVICE DE L'ACCESSIBILITÉ

La **politique de gratuité** constitue désormais un axe structurant de l'action du musée. Inscrite dans une démarche affirmée d'accessibilité culturelle et de service aux publics, elle représente **51 % de la billetterie** en 2025, contre 46,5 % en 2024 et 42,2 % en 2023. Cette progression traduit une orientation construite et volontaire, visant à faciliter l'accès au patrimoine maritime et portuaire pour tous les publics, et à lever les freins économiques susceptibles d'éloigner certains visiteurs.

Cette politique concerne en premier lieu les **groupes scolaires et centres de loisirs** issus des communes conventionnées avec le musée, notamment les établissements scolaires de la **Communauté urbaine de Dunkerque (CUD)**. Elle s'étend également aux **enfants de moins de 7 ans**, ainsi qu'à différents publics bénéficiant de gratuités sous conditions (Amis du musée, carte Culture, carte ICOM, etc.).

En 2025, **8 122 jeunes issus de communes conventionnées**, dont les scolaires de la CUD, ont ainsi bénéficié d'un accès gratuit aux sites et participé à des animations dédiées, en hausse par rapport à 2024 (7 896 jeunes).

Par ailleurs, aux rendez-vous traditionnellement gratuits que sont la **Nuit européenne des musées** et les **Journées européennes du patrimoine**, le musée a choisi d'ajouter en 2025, de manière nouvelle, le **Marché de Noël**, organisé sur le site principal de l'établissement et à bord du voilier-école *Duchesse Anne*. Ce choix permet d'installer **plusieurs grands temps forts annuels entièrement gratuits**, ouverts à toutes et tous : familles, groupes d'amis, visiteurs individuels, habitants du territoire comme visiteurs de passage. Ces événements constituent des moments privilégiés de découverte du musée et jouent un rôle important dans l'accueil de publics nouveaux, parfois éloignés des pratiques culturelles habituelles, tout en renforçant l'ancrage local du musée et son rayonnement à l'échelle du territoire.

## LES PUBLICS EN GROUPES

Les visiteurs en groupes représentent **23,6 % de la fréquentation totale**, un niveau inférieur à la moyenne observée en 2023 et 2024 (35 %), en raison de la forte progression du public individuel. Les groupes adultes comptabilisent **3 565 visiteurs** (soit 3,31 % de la fréquentation globale), tandis que les scolaires et centres de loisirs, avec **19 054 jeunes** accueillis, représentent 17,69 % de la fréquentation globale.

## PROVENANCE DES VISITEURS

La fréquentation française s'élève à près de **92 000 visiteurs**, soit **85 % de la fréquentation totale**, proportion stable malgré l'augmentation globale. Parmi eux, **66 % résident sur le territoire de la Communauté urbaine de Dunkerque**, contre 56 % en 2024, traduisant un ancrage local en nette progression. En y ajoutant le public venu de l'ensemble des Hauts-de-France, soit 18 836 visiteurs régionaux hors territoire de la CUD, **la part des visiteurs issus de la région atteint 73,5 % de la fréquentation totale**, contre 85 % en 2024. Cette évolution révèle un double mouvement : d'une part, une **consolidation du socle local et régional** ; d'autre part, une ouverture accrue au-delà du périmètre régional,

portée par une fréquentation nationale et internationale en forte progression. Le musée confirme ainsi son rôle d'équipement culturel structurant pour son territoire, tout **en élargissant progressivement son aire d'attractivité au-delà de son bassin immédiat**.

La fréquentation internationale enregistre en effet une hausse significative de **70 %**, avec **15 807 visiteurs étrangers** (9 303 en 2024), traduisant un net renforcement du rayonnement du musée auprès des clientèles européennes.

La structure du visitorat étranger confirme la logique transfrontalière de la destination dunkerquoise. En 2025, **47 % des visiteurs étrangers viennent de Belgique et 15 % d'Allemagne**, contre respectivement 43,8 % et 14,7 % en 2024. En 2025, le Royaume-Uni et les Pays-Bas représentent **9,4 % et 8,7 %** du visitorat étranger, dans des proportions comparables à celles observées en 2024 (9,8 % et 8,8 %).

Cette stabilité des nationalités dominantes, combinée à la forte augmentation du volume global, montre que **le musée consolide ses bassins traditionnels de fréquentation internationale tout en élargissant sa capacité d'attraction**. Cette progression s'explique notamment par l'effet d'entraînement des grands événements territoriaux de 2025, mais aussi par l'amélioration de l'accessibilité du parcours (outils numériques, médiation multilingue), renforçant l'inscription du musée dans un espace touristique nord-européen cohérent, à l'échelle de la mer du Nord.

## RÉPARTITION PAR SITES : ÉVOLUTION 2023-2025

En 2024, la fermeture pour travaux du voilier-école *Duchesse Anne* avait entraîné une baisse marquée de la fréquentation des bateaux : la part des visiteurs individuels venus uniquement pour leur visite était passée de 34,5 % en 2023 à 12,7 % en 2024 (-63,2 %). Cette situation avait mécaniquement renforcé le poids du billet individuel « musée seul », dont la part atteignait alors **37,8 %**, tandis

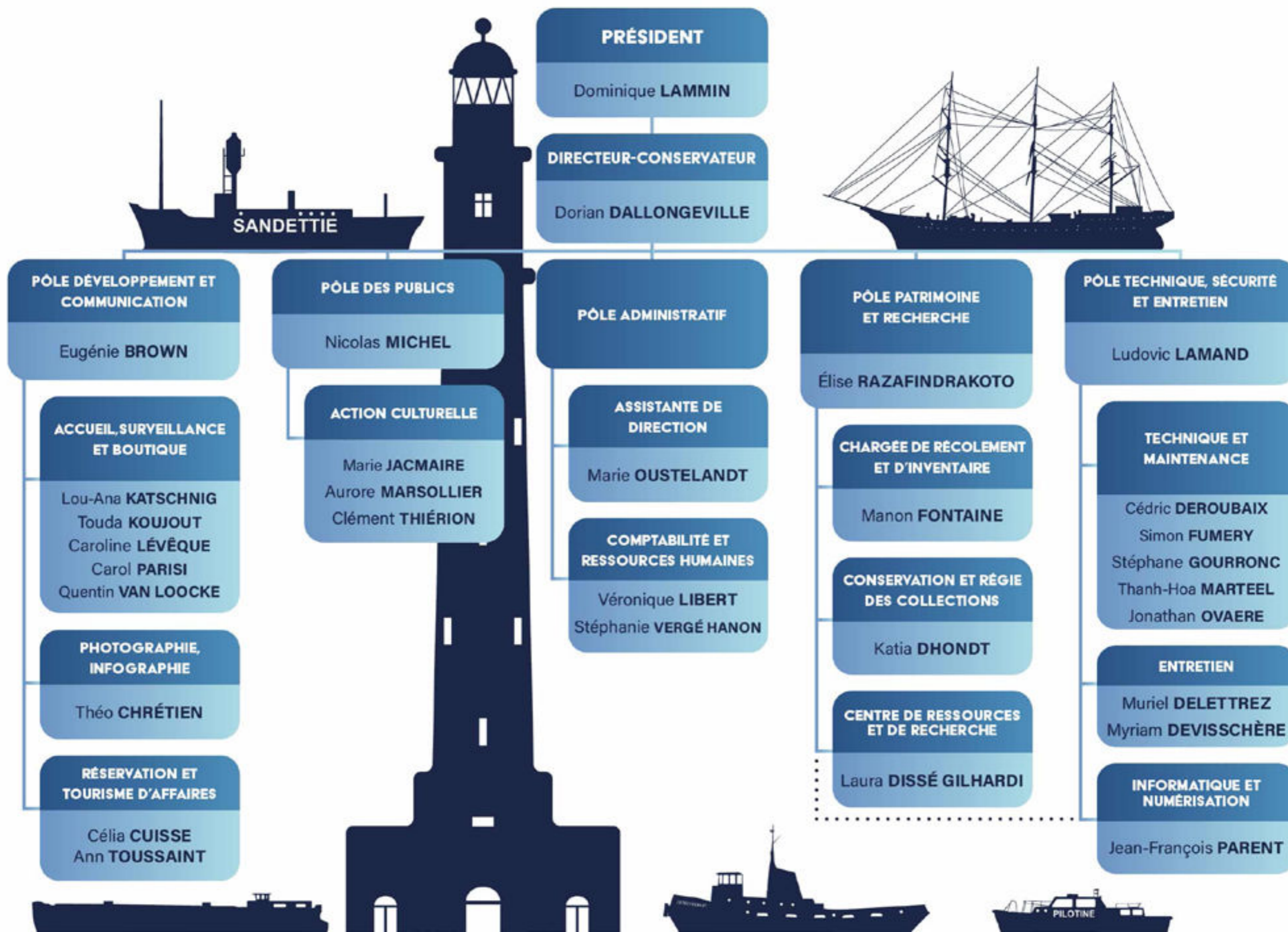
que les billets couplés « musée + bateaux » représentaient **18 %** des ventes individuelles.

**En 2025, la structure des ventes évolue nettement**. Le billet individuel « musée seul » recule à 28,6 %, tandis que les billets « musée + bateaux » progressent à **21,7 %**, traduisant un regain d'intérêt pour l'offre combinée. Le pass complet « musée + bateaux + phare » représente quant à lui **3,7 %** des ventes individuelles. Les billets donnant accès uniquement aux bateaux comptent pour **36,8 %**, tandis que le phare représente **5,5 %** des ventes individuelles.

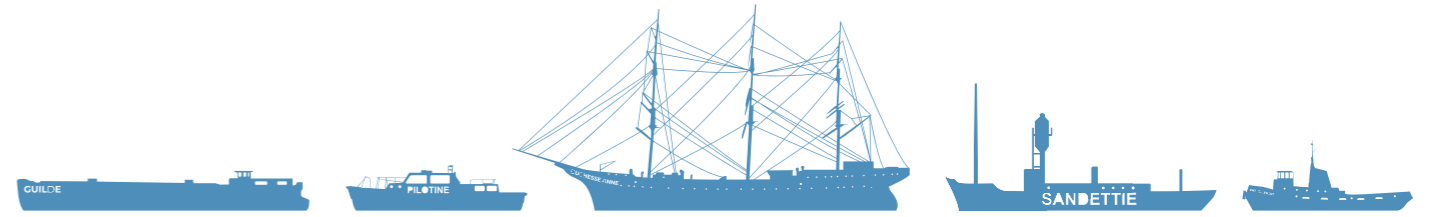
Sur trois exercices, cette évolution met en évidence **une fréquentation mieux répartie entre les différentes composantes des trois sites** : le musée se positionne comme point d'ancrage, tout en s'inscrivant dans une offre élargie dont les formules couplées progressent. La fréquentation varie toutefois sensiblement selon les sites. Le musée demeure le principal point d'entrée et se distingue par une fréquentation régulière tout au long de l'année. À l'inverse, les bateaux et le phare connaissent une fréquentation plus saisonnière, fortement dépendante des conditions météorologiques et concentrée sur la période estivale.



# L'ÉQUIPE EN 2025



# 1 PÔLE DÉVELOPPEMENT ET COMMUNICATION



# ACCUEIL

## UNE FRÉQUENTATION HISTORIQUE : UN DÉFI RELEVÉ COLLECTIVEMENT

L'année 2025 constitue une nouvelle année de référence pour le Musée maritime et portuaire. L'établissement a enregistré un record historique de fréquentation avec **107 694 visiteurs**, soit le niveau le plus élevé depuis son ouverture. Ce résultat confirme l'attractivité du musée et l'attachement des publics à un établissement pleinement ancré dans la vie culturelle, patrimoniale et touristique du territoire.

Au-delà de sa programmation culturelle, le musée a accueilli plusieurs événements de grande ampleur, **gratuits et ouverts à tous**, renforçant son rôle de lieu culturel fédérateur et d'acteur majeur de la vie événementielle dunkerquoise. Parmi les temps forts figurent notamment la Nuit européenne



### FRÉQUENTATION DES GRANDS ÉVÉNEMENTS EN 2025

- **Nuit européenne des musées :**  
2 262 visiteurs
- **Voiles de légende :**  
14 829 visiteurs
- **Marchés du Risban :**  
2 430 visiteurs
- **Journées européennes du patrimoine :**  
10 278 visiteurs
- **Marché de Noël :**  
9 683 visiteurs

des musées, les Voiles de légende, les Marchés du Risban, les Journées européennes du patrimoine ou encore le Marché de Noël. Ces rendez-vous ont rassemblé entre **2 000 et 15 000 personnes** selon les manifestations, entraînant des pics de fréquentation concentrés sur des périodes courtes et exigeant une mobilisation importante des équipes.

L'accueil de ces événements à forte affluence a représenté un défi logistique et organisationnel majeur. Les équipes ont assuré avec rigueur la gestion des flux, l'orientation du public et l'information sur site, tout en maintenant les exigences de qualité et de sécurité attendues d'un établissement patrimonial. Grâce à une organisation adaptée et à l'engagement des agent(e)s, ces temps forts se sont déroulés dans de bonnes conditions et ont contribué à renforcer l'image du musée auprès d'un large public.

### ACCUEIL ET GESTION DES GRANDS ÉVÉNEMENTS

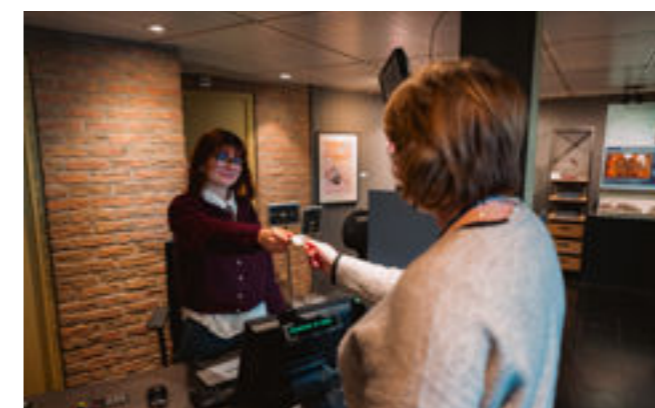
- **8 événements majeurs** organisés sur les sites du musée (plus de 200 participants chacun)
- **5 130 visiteurs** en moyenne par grand événement gratuit
- Jusqu'à **4 951 visiteurs** sur une seule journée, lors des Voiles de légende
- Mobilisation renforcée des équipes lors des pics de fréquentation : **jusqu'à 4 agents simultanément** à l'accueil principal



### MODERNISATION DES OUTILS : MISE EN PLACE DE LA BILLETTERIE DIPTICK

L'année 2025 a marqué une étape structurante avec la mise en place d'un nouvel outil de billetterie, le logiciel Diptick. Ce projet, conduit dans un calendrier contraint pour garantir la continuité des services au public, a nécessité une forte implication de l'équipe d'accueil, mobilisée sur le paramétrage de l'outil, la phase de tests et la mise en production.

L'équipe a fait preuve d'une forte capacité d'adaptation et d'une réelle ouverture au changement, démontrant une nouvelle fois son engagement et sa capacité à s'adapter aux évolutions numériques.



Le choix d'une solution *full web*, évolutive et adaptable, répond à l'objectif stratégique de disposer d'un outil plus réactif, capable d'accompagner les besoins opérationnels du musée, notamment lors des périodes de forte affluence et des événements.

Cette nouvelle billetterie permet notamment :

- une meilleure réactivité dans la gestion des offres et des tarifs ;
- des développements personnalisés répondant aux spécificités du musée ;
- une simplification des procédures internes ;
- un accès facilité aux données de fréquentation et de vente, constituant un outil d'aide à la décision.

Le déploiement de Diptick s'est accompagné du renouvellement complet du matériel informatique de l'accueil (caisses, écrans, scanners et équipements de lecture), améliorant à la fois la fluidité du parcours visiteur et les conditions de travail des agents.

## APPORTS STRATÉGIQUES DU LOGICIEL DIPTICK ET PISTES D'ÉVOLUTION

- Centralisation des données visiteurs : toutes les informations collectées via la billetterie sont regroupées dans un seul outil.
- Meilleure anticipation des pics de fréquentation : ajustement des effectifs et des dispositifs d'accueil.
- Perspectives de couplage avec un CRM : les données des visiteurs pourront être transférées vers un logiciel de gestion de la relation visiteur afin d'améliorer la connaissance des publics et de développer une communication ciblée, dans le respect du cadre réglementaire applicable à la gestion des données personnelles (RGPD).

## DÉVELOPPEMENT DE LA BILLETTERIE EN LIGNE : UN SERVICE DÉSORMAIS ATTENDU PAR LES PUBLICS

Grâce à l'outil Diptick, le musée propose désormais la vente en ligne de billets individuels, jusque-là réservée aux animations. Les visiteurs peuvent ainsi préparer leur visite, acheter leurs billets à distance et accéder plus rapidement au musée.

Ce service répond aux usages actuels et constitue également un levier important pour la gestion des flux, en particulier lors des périodes de forte fréquentation.

Le développement de la billetterie en ligne ouvre également de nouvelles perspectives pour le développement des services et de la relation avec le public :

- analyse de la part des ventes en ligne ;
- développement d'une offre de boutique en ligne ;
- création d'offres combinées (billet + boutique par exemple) ;
- constitution progressive d'outils de communication ciblée et personnalisée à partir des données collectées, dans le respect du RGPD.

### BILLETTERIE EN LIGNE : INDICATEURS 2025

- **Billets vendus en ligne** : 2 179
- **Part des ventes en ligne sur les entrées individuelles** : 2,65 %
- **Perspective** : accroître la part des ventes en ligne et structurer des outils de connaissance et d'accompagnement des publics.



Animation famille  
**Tom et le trésor pirate**  
Programmation culturelle

RÉSERVER

## BOUTIQUE

### CONSOLIDATION APRÈS UNE ANNÉE EXCEPTIONNELLE

Après une année 2024 marquée par une forte progression du chiffre d'affaires de +78 % par rapport à 2023 (63,5 k€ en 2023 contre 113 k€ en 2024), l'activité 2025 s'inscrit dans une dynamique de consolidation, avec 104 k€ de chiffre d'affaires, soit une baisse modérée de 7,7 % par rapport à 2024.

Ce niveau de chiffre d'affaires confirme l'ancrage de la boutique comme un élément central de l'expérience de visite, contribuant à la valorisation de l'identité maritime et portuaire du musée. Véritable vitrine de l'établissement, la boutique propose des produits-souvenirs qui permettent aux visiteurs de prolonger leur expérience au-delà de leur passage au musée.

En 2025, la boutique représente 17,48 % du chiffre d'affaires global du musée. Les ventes réalisées durant la haute saison (juin à septembre) se sont élevées à 54,6 k€, soulignant l'impact direct des événements, de la fréquentation estivale et de la thématique saisonnière sur l'activité commerciale.

### LA BOUTIQUE COMME ESPACE DE VISITE À PART ENTIÈRE

En 2025, la boutique s'est affirmée comme un espace attractif, capable d'accueillir des visiteurs indépendamment de l'achat d'un billet d'entrée. L'expérience confirme que cet espace commercial attire un public varié, intéressé par les produits proposés et les nouveautés.

Les ventes de la cuvée spéciale de rhum *Duchesse Anne* ont généré 9 k€ sur l'année. Le chiffre d'affaires réalisé pendant les quatre jours des Voiles de légende s'est élevé à 9 k€, illustrant l'impact direct de cet événement sur l'activité commerciale. Les produits thématiques ont rencontré un large succès et illustrent le rôle de la boutique comme outil de valorisation des événements et de l'identité maritime du musée.

### OFFRE ET NOUVELLES GAMMES : UNE ADAPTATION AUX TEMPS FORTS DE L'ANNÉE

L'un des enjeux majeurs de l'année a consisté à adapter l'offre de la boutique aux événements de grande ampleur, en particulier les Voiles de légende, qui ont rassemblé à Dunkerque plus d'un demi-million de visiteurs du 10 au 13 juillet.

Plusieurs initiatives ont été mises en œuvre, notamment :

- le renforcement de la gamme dédiée au voilier-école *Duchesse Anne*, avec la création d'une cuvée spéciale de rhum en partenariat avec la distillerie Swell de Spirit ;
- une sélection de produits thématiques en lien avec la programmation culturelle, renforçant la cohérence entre la visite des sites et l'expérience en boutique.

Le positionnement de la boutique a également été renforcé par :

- une communication régulière sur les réseaux sociaux lors des temps forts ;
- un merchandising saisonnier et thématique (carnaval, printemps, vacances d'été, etc.) ;
- une analyse des meilleures ventes permettant d'ajuster la présentation et de valoriser les produits phares.

Ces actions se traduisent par des résultats concrets, notamment un panier moyen atteignant 16,76 € en haute saison (juin-septembre).

En 2025, la boutique a confirmé sa place dans l'expérience de visite. Au-delà de sa fonction commerciale, elle participe à la valorisation de l'identité du musée, accompagne les temps forts de la programmation par des gammes adaptées et contribue à renforcer l'attractivité de l'établissement auprès de publics variés, qu'ils soient visiteurs réguliers ou nouveaux publics.

### TOP 3 DES PRODUITS LES PLUS VENDUS

1. **Monnaie souvenir** = 2 184 articles (4 627 €)
2. **Magnets illustrés par Les Givrés** = 1 209 articles (5 446 €)
3. **Produits Grain de Sail (tablettes de chocolat)** = 873 articles (3 390 €)



## TOURISME D'AFFAIRES

### UNE ACTIVITÉ EN FORTE PROGRESSION

L'année 2025 confirme la forte montée en puissance du tourisme d'affaires, qui s'impose comme un levier important de rayonnement et de développement des ressources propres du musée.

Le service a instruit **106 dossiers événementiels**, dont 82 ont abouti à des événements réalisés, tandis que 24 n'ont pas été concrétisés, soit un **taux de transformation de 77 %**. Cette performance, particulièrement élevée dans le secteur de l'événementiel, reflète la qualité de l'accompagnement, la pertinence de l'offre et l'efficacité du suivi commercial.

L'activité a généré un chiffre d'affaires de **204 k€**, confirmant la contribution significative du tourisme d'affaires dans le financement des activités du musée.

### DIVERSIFICATION DES ENTREPRISES ACCUEILLIES

L'année 2025 se distingue également par la diversification des structures accueillies :

- 26 entreprises n'étaient pas mécènes du musée ;
- 21 entreprises découvraient l'établissement pour la première fois.

Cette évolution témoigne de l'attractivité croissante des espaces. Elle souligne aussi le rôle du tourisme d'affaires comme vecteur de notoriété et comme point d'entrée vers de futurs partenariats.



© Bastien Créqui

### ÉVÉNEMENTS À FORTE VISIBILITÉ

En 2025, le Musée maritime et portuaire a accueilli plusieurs événements à **forte valeur symbolique et institutionnelle**, renforçant sa place de lieu de réception reconnu dans le paysage culturel, patrimonial et social du territoire.

Parmi ces rendez-vous de prestige figurent notamment la célébration des **110 ans du Groupe De Brabandere**, jumelée avec les **10 ans de l'ouverture de son site Flandres Béton à Loon-Plage**, ainsi que le **40<sup>e</sup> anniversaire du Groupe Deslog**, expert du transport et de la logistique. Ces temps forts ont mis en lumière l'histoire industrielle du territoire et les liens étroits entre développement portuaire, activité économique et mémoire locale.

Le 19 septembre, le musée a accueilli la cérémonie de **remise des insignes de chevalier de la Légion d'honneur** à **Monsieur Daniel Deschodt**, directeur général adjoint du Grand port maritime de Dunkerque, remise par **Monsieur Bertrand Gaume**, préfet de la région Hauts-de-France. La présence de **Sir Thomas Drew**, ambassadeur du Royaume-Uni en France, a conféré à cet événement une portée institutionnelle et symbolique particulière.

Le 6 octobre, le musée a également été le cadre de la **cérémonie de remise des insignes de chevalier de la Légion d'honneur** à **Monsieur Franck Gonsse**, secrétaire général national de la CNTPA-CFDT. Plusieurs interventions ont souligné le parcours du récipiendaire, notamment celle de **Monsieur Patrice Vergriete**, ancien ministre, maire de Dunkerque et président de la Communauté urbaine. La distinction a été remise par **Madame Christine Cabau-Woehrel**, vice-présidente exécutive du groupe CMA CGM.

Ces manifestations confirment la reconnaissance du musée comme un lieu capable d'accueillir des rendez-vous prestigieux, contribuant à sa visibilité et à son inscription dans la vie institutionnelle et économique du territoire.

## RENFORCEMENT DES ÉQUIPES

L'accueil de grands événements, réunissant parfois plus de 150 participants, a représenté un enjeu organisationnel important, nécessitant une montée en charge en matière de coordination, de logistique et de qualité d'accueil.

Face à cette augmentation d'activité, le service dédié au tourisme d'affaires a été renforcé par le recrutement d'une salariée en CDD de trois mois, reconduit et prolongé en 2026. Ce renforcement des moyens humains traduit la volonté du musée d'inscrire durablement cette activité dans son organisation, en soutien à son développement et à son rayonnement.



## STRUCTURATION DE L'OFFRE

L'année 2025 marque également une étape importante avec la création, l'impression et la diffusion d'une brochure dédiée au tourisme d'affaires. Cet outil améliore la lisibilité de l'offre et valorise le potentiel événementiel des espaces du musée auprès des entreprises et institutions.



### LES CHIFFRES CLÉS D'UNE ANNÉE 2025 RECORD POUR LE TOURISME D'AFFAIRES

- 204 k€ de chiffre d'affaires
- 82 événements accueillis
- 77 % de taux de transformation
- L'espace « Jean Deweerdt » est le plus loué : 42 réservations sur 82 événements

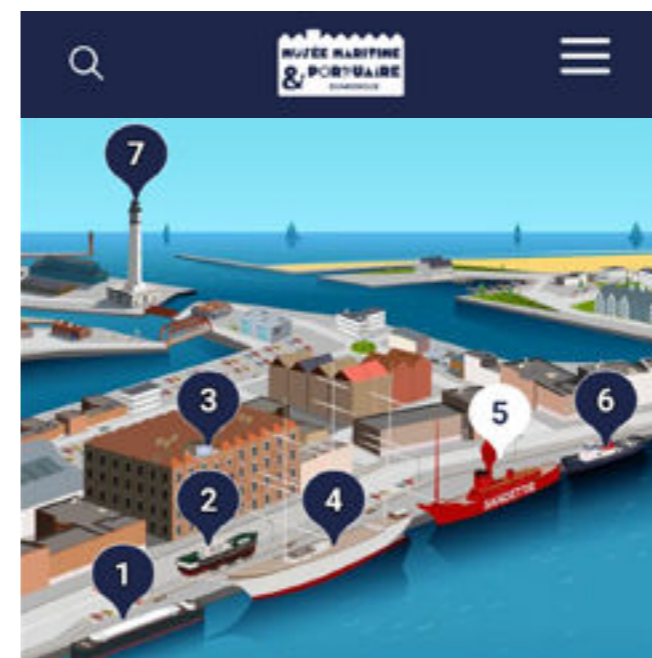


© Bastien Créqui

## RAYONNEMENT ET COMMUNICATION

### SITE INTERNET : REFONTE ET MONTÉE EN VISIBILITÉ

En 2025, le musée a procédé à une refonte complète de son site internet, repensé graphiquement et fonctionnellement afin de mieux refléter l'identité de l'établissement. Plus lisible, plus ergonomique et mieux structuré, le site constitue désormais un outil central de communication, facilitant l'accès aux informations pratiques et valorisant les expositions, projets et ressources auprès des publics, partenaires et médias.



Depuis son lancement, le 1<sup>er</sup> avril 2025, le site a enregistré **11 166 visiteurs**, avec une consultation majoritairement sur *smartphone*. Les pages les plus consultées concernent les informations pratiques, l'agenda et la page dédiée à la présentation du musée, confirmant le rôle clé du site dans la préparation des visites.

### LE SITE INTERNET EN QUELQUES CHIFFRES

- **Date de lancement** : 1<sup>er</sup> avril 2025
- **Nombre de visiteurs** : 11 166
- **Visiteurs sur mobile** : 79,3 %
- **Durée moyenne de visite** : 3 min 35

### RÉSEAUX SOCIAUX : CROISSANCE ET ENGAGEMENT

En 2025, la ligne éditoriale de communication sur les réseaux sociaux est restée centrée sur la programmation culturelle, la vie du musée et la valorisation des collections. Les abonnés ont progressé de manière significative :

- Instagram : +10,3 %
- Facebook : +10,1 %
- LinkedIn : +35,9 %

Les publications liées à la restauration du voilier-école *Duchesse Anne* ont suscité le plus fort engagement, confirmant l'intérêt du public pour ce chantier emblématique.

### ACTIVITÉ DES RÉSEAUX SOCIAUX EN 2025

- Instagram** :  
11 reels - 245 stories - 131 publications
- Facebook** :  
16 événements - 275 posts



## CAMPAGNES DE COMMUNICATION : UNE PRÉSENCE RENFORCÉE

Les campagnes de communication déployées en 2025 ont été articulées autour des temps forts de la programmation, selon une stratégie multicanale associant affichage, presse, radio et supports de diffusion territoriale. Les principales actions ont été les suivantes :

- **Expérience immersive Jean Bart, la préparation à l'abordage** : diffusion de flyers et affiches (formats 40 x 60 cm et 2 m<sup>2</sup>) à Dunkerque et dans l'ensemble de la communauté urbaine ; insertions presse dans 100 % Bons Plans et Sortir (Hauts-de-France et Wallonie) ; diffusion de spots radio sur Delta FM.
- **Exposition Des vagues et des bulles** : distribution de flyers et affiches à Dunkerque, dans la Communauté urbaine et à Calais ; diffusion d'un set de table culturel à 75 000 exemplaires à Lille et sa métropole ; affichage lumineux à Dunkerque ainsi que sur l'arrière des bus des lignes C2 et C4A.

- « **Un été au musée** » : diffusion d'agendas et d'affiches à Dunkerque, dans la Communauté urbaine, à Lille, Calais, Boulogne-sur-Mer et en Flandre intérieure ; diffusion d'un set de table à 130 000 exemplaires sur la Côte d'Opale ; affichage lumineux à Dunkerque ; présence dans l'édition estivale de 100 % Bons Plans.

Ces campagnes ont permis d'assurer une visibilité renforcée de l'exposition et des temps forts de la programmation, complétée par une communication régulière tout au long de l'année. L'ensemble a contribué à maintenir une présence continue du musée dans l'espace public et médiatique, à l'échelle locale et régionale.

## VISIBILITÉ MÉDIATIQUE

En 2025, l'action en relations presse a généré 117 retombées médiatiques, traduisant une couverture régulière des expositions, événements et projets du musée. Cette visibilité contribue à renforcer la reconnaissance de l'établissement et à diffuser son action auprès d'un public élargi, à l'échelle locale, régionale et nationale.



**MUSÉE MARITIME & PORTUAIRE DUNKERQUE**

# UN ÉTÉ AU MUSÉE

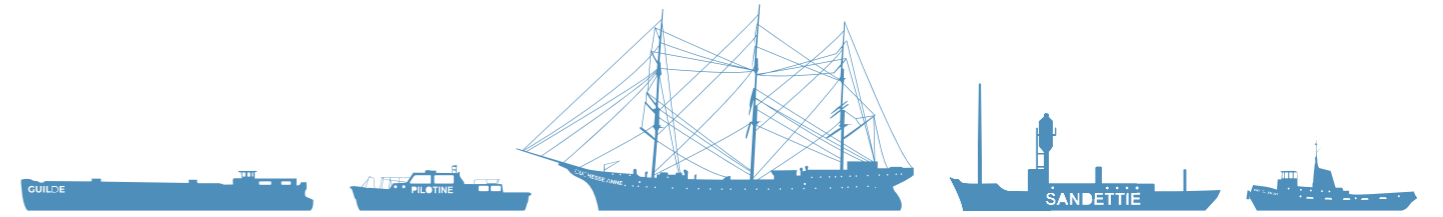
MUSÉE • BATEAUX • PHARE

ANIMATIONS, SPECTACLES, VISITES À VÉLO, NOCTURNES, ATELIERS...

TOUTE LA PROGRAMMATION SUR [MUSEEMARITIMEPORTUAIRE.COM](https://museemaritimeportuaire.com)

Logos: Préfet de la Région Hauts-de-France, Dunkerque Grand Littoral, Dunkerque, Club des Entreprises Mécènes, Qualité Tourisme, [m]

# 2. PÔLE PATRIMOINE ET RECHERCHE



L'année 2025 a constitué une phase charnière pour le pôle patrimoine et recherche, marquée à la fois par une évolution de son organisation et par la consolidation de ses missions scientifiques et patrimoniales. Dans un contexte de transition au sein de l'équipe et d'exigences accrues en matière de conservation, de documentation et de valorisation des collections, le pôle a assuré la continuité de ses activités tout en engageant des projets à forte portée institutionnelle.

L'exercice 2025 met en lumière une action soutenue en faveur de l'enrichissement raisonné des collections, de la restauration du patrimoine naval et des œuvres, du renforcement des dispositifs de conservation préventive, ainsi que du développement du centre de ressources et de recherche. La valorisation numérique et l'innovation muséographique occupent désormais une place centrale dans la stratégie scientifique du musée, au service de l'accessibilité des savoirs et de la diffusion des connaissances.

## SERVICE CONSERVATION

### ENRICHISSEMENT DES COLLECTIONS

L'année 2025 a été consacrée à la structuration et à la consolidation de la politique d'acquisition du musée. À l'issue d'un diagnostic approfondi des collections existantes, une feuille de route stratégique a été élaborée afin d'encadrer l'enrichissement patrimonial et d'assurer son adéquation avec les orientations thématiques du parcours muséographique.

Dans ce cadre, l'exercice 2025 se caractérise par un **léger recul des dons effectivement intégrés aux collections, compensé par une dynamique soutenue en matière d'achats**. Il convient de préciser que le nombre de dons acceptés ne reflète pas le volume des propositions reçues. Chaque offre fait l'objet d'un examen scientifique approfondi, portant sur sa cohérence avec les axes thématiques développés au sein des collections, son intérêt patrimonial, son état de conservation et la présence éventuelle d'exemplaires similaires déjà conservés. Certaines propositions, bien que généreuses, ne sont ainsi pas retenues lorsqu'elles ne répondent pas aux orientations scientifiques du musée ou présentent un état matériel fortement incompatible avec une conservation pérenne. Cette démarche rigoureuse garantit la qualité et la pertinence de l'enrichissement des collections.

Au total, **19 acquisitions patrimoniales ont été finalisées**, et **8 dossiers complémentaires ont été ouverts** en vue de leur présentation

à la prochaine Commission scientifique régionale des acquisitions (CSRA), organisée par la DRAC en mai 2026.

Les acquisitions ont été réalisées selon des modalités diversifiées : achats auprès de particuliers, ventes aux enchères, plateformes spécialisées et dons. Par ailleurs, la **collection d'étude** du musée a été enrichie de **trois dons**, contribuant au développement des ressources pédagogiques et scientifiques.

Dans une démarche de valorisation et de diffusion des collections mais également afin de poursuivre la dynamique engagée les années précédentes, les notices nouvellement intégrées à l'inventaire réglementaire sont transférées sur la plateforme ouverte du patrimoine (POP - Joconde) du ministère de la Culture, renforçant la visibilité nationale des collections du musée.

Sur le plan financier, l'investissement consacré aux acquisitions en 2025 s'élève à **8 671,34 €**, tandis que les dons représentent **2 objets pour une valeur estimée à 1 550 €**.

## LISTE DES ACQUISITIONS 2025

Les acquisitions réalisées en 2025 s'articulent autour des grands axes scientifiques du musée.

### Autour du port sous l'Ancien Régime

- *La Pandour*, aquarelle, Nicholas Pocock, vers 1800 (achat ; n° inv. 2025.1.1)
- *Entrée du Roy dans Dunkerque*, estampe, Adam Frans van der Meulen et Romeyn de Hooghe, 2<sup>e</sup> moitié du XVII<sup>e</sup> siècle (achat ; n° inv. 2025.5.5)

### Autour de la guerre de course et des héros de la mer du Nord

- *Jean-Barth*, estampe, Antoine Maurin et Joseph-Rose Lemercier, 1835 (achat ; n° inv. 2025.5.6)

### Autour du port de Dunkerque

- *Voiliers amarrés dans le port de Dunkerque* (titre attribué), huile sur toile, Jean Pierre Vallet dit Émile Vallet, 2<sup>e</sup> moitié du XIX<sup>e</sup> siècle (achat ; n° inv. 2025.2.1)
- *Dunkerque*, aquarelle, William Wyld, deuxième quart du XIX<sup>e</sup> siècle (achat ; n° inv. 2025.3.1)
- *Dunkerque*, estampe, d'après un dessin d'Hubert Clerget, XIX<sup>e</sup> siècle (achat ; n° inv. 2025.5.1)



## Autour des dockers, de la manutention et des luttes sociales

- *Le Débardeur du port d'Anvers* (titre attribué), statuette en bronze, Constantin Meunier, après 1893 (achat ; n° inv. 2025.4.1)
- Canne de docker à système, laiton et os, premier quart du XIX<sup>e</sup> siècle (achat ; n° inv. 2025.5.1)

## Autour des navires et des marins : mémoire de mer, mémoire des hommes

- Malle de voyage, présumée de marine, fin XIX<sup>e</sup> - début XX<sup>e</sup> siècle (achat ; n° inv. 2025.5.4)

## Autour du balnéaire et du nautisme

- *Malo-les-Bains*, affiche polychrome, Jacques Tillie dit TILYJAC, 1957 (achat ; n° inv. 2025.5.1)
- Plaque dédicacée pour un membre du Comité du circuit du port, bronze, Roger Bertrand Baron, 1962 (achat ; n° inv. 2025.5.9)
- *Une bonne prise / Dunkerque*, céramique estampée et polychrome, Manufactures de l'Isle-Adam, fin XIX<sup>e</sup> - début XX<sup>e</sup> siècle (achat ; n° inv. 2025.6.1).



## Autour de la construction et réparation navales

- *Citation du personnel de la société des Ateliers et chantiers de France à l'ordre du pays*, 14 juillet 1918, impression sur papier, Jules Casimir Wielhorski, 1918 (achat ; n° inv. 2025.5.3)
- Manche à air miniature, cuivre, Ateliers Gustave Degans, 1953 (achat ; n° inv. 2025.5.8)
- Blason de l'Association dunkerquoise des anciens de la réparation navale, bois et bronze, 1985 (don ; n° inv. 2025.7.1)

## Autour des compagnies maritimes, transitaires et services portuaires

- Foulard de la Compagnie des Messageries maritimes, soie, deuxième moitié du XX<sup>e</sup> siècle (achat ; n° inv. 2025.7.1)
- Maquette navigable du paquebot *Flandre* de la Compagnie générale transatlantique ; bois, plastique, métal, verre ; Michel Vyve, dernier quart du XX<sup>e</sup> siècle (don ; n° inv. 2025.8.1)

## Autour des cap-horniers

- Quatre-mâts barque cap-hornier *Marthe*, huile sur toile, Pierre Engrand, premier quart du XX<sup>e</sup> siècle (achat ; n° inv. 2025.10.1)
- Maquette diorama du quatre-mâts barque cap-hornier *Loire*, Philippe Pirson, seconde moitié du XX<sup>e</sup> siècle (achat ; n° inv. 2025.11.1)



## RESTAURATION DES COLLECTIONS

### Patrimoine naval

L'année 2025 s'inscrit dans la continuité d'une dynamique forte en matière de restauration du patrimoine naval, portée en partenariat étroit avec la Communauté urbaine de Dunkerque (CUD), propriétaire des quatre navires à flot dont le musée assure l'exploitation, la valorisation et l'ouverture au public.

Le chantier emblématique du trois-mâts *Duchesse Anne* a franchi une étape déterminante avec son arrivée en cale sèche en janvier 2025, pour une durée de six mois. Son retour à quai en juillet a permis la reprise et la finalisation des trois premières tranches de travaux, en vue d'une réouverture au public programmée pour le début de l'année 2026. Ce projet d'envergure mobilise un réseau d'expertise pluridisciplinaire associant ingénieurs navals, architectes du patrimoine, conservation régionale des monuments historiques, experts du ministère de la Culture, directions des bâtiments et de la culture de la CUD ainsi que les équipes scientifiques et techniques du musée.

Parallèlement, le bateau-feu *Sandettié*, classé monument historique, a bénéficié d'interventions ciblées sur les emménagements avant, avec la restauration complète de la cabine du maître d'équipage et celle des ouvriers-mécaniciens, réalisées par l'équipe du musée. Les ouvrants (claires-voies) et les

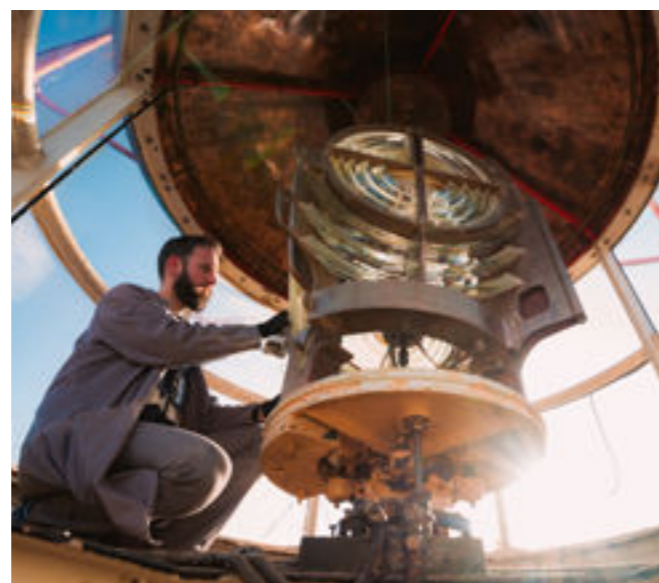


œuvres mortes ont également fait l'objet d'une remise en état globale, comprenant notamment des travaux de chaudronnerie, d'étanchéité et de peinture.

Une opération particulièrement remarquable a par ailleurs été conduite par le musée sur le phare du navire. La partie supérieure a été déposée puis acheminée en atelier, où elle a été sablée, réparée et repeinte, avant d'être remise en place. Cette intervention s'est achevée par le nettoyage complet de la lentille de Fresnel et la réfection du système d'éclairage. Le phare emblématique du *Sandettié* peut ainsi à nouveau illuminer les nuits dunkerquoises à l'occasion de certains événements exceptionnels.

Le remorqueur *Entreprenant* poursuit, quant à lui, son programme de restauration grâce à l'implication conjointe des bénévoles des Amis du Musée maritime et portuaire, de l'équipe interne et de prestataires spécialisés, notamment pour les travaux de peinture, de traitement de la corrosion, de rénovation électrique et de réfection des sols.

Enfin, la restauration approfondie de la vedette *Pilotine n° 1*, engagée fin 2023 avec le soutien financier de la DRAC et de nombreux partenaires mécènes publics et privés, s'est achevée en 2025. Son inauguration en septembre a marqué l'aboutissement d'un projet exemplaire, illustrant l'engagement du musée en faveur de la préservation et de la transmission du patrimoine maritime.



## ZOOM SUR... LA PILOTINE N° 1 : UNE RENAISSANCE PATRIMONIALE

La restauration de la *Pilotine n° 1*, vedette de pilotage construite en 1965 sur l'île de Wight, s'est achevée en 2025 avec son inauguration le 19 septembre, à la veille des Journées européennes du patrimoine. Conservée par le musée depuis 1995, elle est aujourd'hui la plus ancienne vedette de ce type préservée en France. La *Pilotine n° 1* illustre les techniques navales des années 1960, combinant pont et emménagements en bois avec une coque en stratifié verre-polyester, matériau alors innovant. De nos jours encore, elle incarne le lien étroit qui unit le port et la ville de Dunkerque.

Partie en octobre 2023 vers le chantier Bernard (Calvados) par convoi exceptionnel, la vedette a bénéficié d'une restauration complète : reprise de la coque, des ponts et du rouf, traitement des structures bois fragilisées, restauration de l'accastillage. L'intervention assure désormais sa pérennité face aux contraintes climatiques pour les prochaines années.

L'opération a représenté un investissement de près de 140 k€, complété par plus de 53 k€ de mécénat en compétences, le mécénat financier couvrant plus de 50 % du projet. Ont contribué à cette mobilisation la Fondation d'entreprise Crédit Agricole Nord de France, la Fondation TotalEnergies, la Fondation du Patrimoine (Hauts-de-France), le Syndicat professionnel des pilotes de Dunkerque, la Centrale EDF de Gravelines, ainsi qu'une trentaine de donateurs individuels. Le projet a également bénéficié du soutien financier de la DRAC Hauts-de-France.



## RESTAURATION DE LA COLLECTION DE PEINTURES

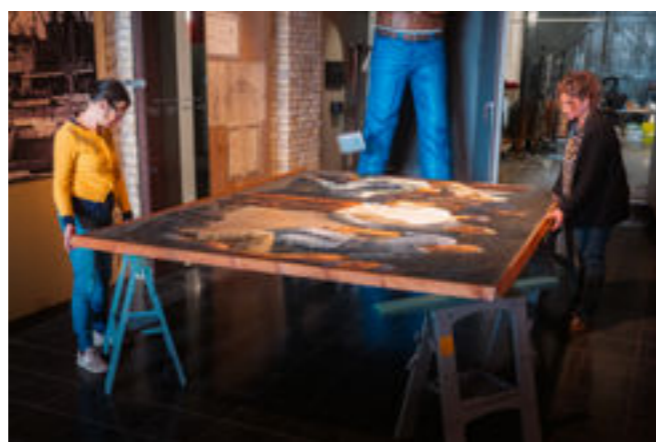
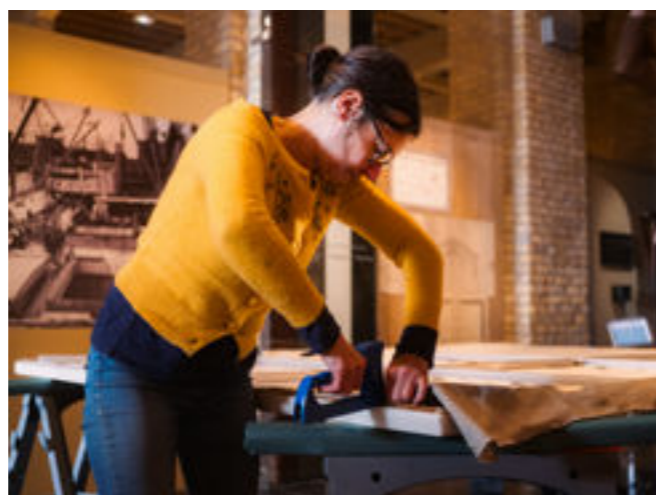
En 2025, le musée a poursuivi son engagement en faveur de la préservation de ses collections en procédant à la restauration de plusieurs œuvres majeures. Deux tableaux et un cadre ont ainsi fait l'objet d'interventions minutieuses, réalisées en lien avec des restaurateurs spécialisés.

La toile monumentale *Bourse du travail : groupe de dockers* de Jean Monneret a bénéficié d'une restauration approfondie conduite au printemps par Anne Perrin et Anne Simon. Compte tenu de ses grandes dimensions et de sa fragilité, la restauration s'est déroulée sur plusieurs semaines et a été menée directement dans le parcours permanent, constituant le chantier le plus important de l'année pour la collection de peintures. Cette intervention, réalisée au sein de la salle « Manutention », a également permis au public d'observer concrètement les étapes de la restauration et, à certaines occasions, d'échanger avec les restauratrices. Cet aspect constitue un apport majeur en matière de sensibilisation à la conservation-restauration, en rendant visibles les exigences scientifiques et techniques qui fondent la préservation des collections d'un Musée de France.

En fin d'année, la toile *Combat naval à l'entrée de Dunkerque*, donnée par la société Gondrand en 2024, a également été restaurée par Anne Perrin. Par ailleurs, Alexandra Bouckellyoen est intervenue sur le cadre du portrait de Jeanne Mény, dont la restauration complète est programmée ultérieurement.

Plusieurs œuvres acquises en 2025, dont le portrait du voilier cap-hornier *Marthe* de Pierre Engrand, bénéficieront d'interventions en 2026.

L'ensemble de ces projets de restauration a impliqué un investissement significatif. En 2025, **les dépenses liées à ces restaurations se sont élevées à 35 433,60 €.**



## CONSERVATION PRÉVENTIVE ET CURATIVE

### Encadrement de tableaux

Dans la continuité de la politique engagée depuis 2023, le musée a procédé à l'acquisition d'un cadre adapté pour le *Portrait de Jacques Louis Alexandre Villeneuve*, permettant son intégration prochaine dans le parcours permanent dans des conditions de conservation optimales.

### Campagnes de dépoussiérage

Une campagne de dépoussiérage d'envergure a été menée sur la collection de dioramas des années 1950 exposés dans le parcours permanent, en étroite collaboration avec le pôle technique. L'ensemble des vitrines a été ouvert afin de permettre le nettoyage, le marquage et l'évaluation précise de l'état de conservation par une restauratrice. Ces opérations, réalisées en période de fermeture au public afin de limiter l'impact sur les visiteurs, ont permis de préparer la programmation de futures restaurations.

### Campagne de marquage de la collection mobilier

Le travail engagé en 2024 sur la collection de mobilier s'est poursuivi en 2025 avec le marquage systématique des objets, la mise à jour des notices dans la base de données et l'établissement de constats d'état détaillés. Ces actions facilitent la préparation de la campagne de récolement décennal 2026-2035.



## AMÉNAGEMENT DES RÉSERVES

Le cycle de réaménagement des réserves s'est achevé en 2025 avec l'installation des équipements de stockage acquis en 2024. Cette opération renforce directement la politique de conservation préventive du musée en améliorant les conditions matérielles de conservation des collections, en limitant fortement les risques liés aux manipulations et en optimisant l'organisation des espaces. L'adaptation des mobiliers permet également une meilleure identification des objets, une accessibilité facilitée pour les opérations de suivi, de conditionnement, de marquage ou de constat d'état, et contribue à sécuriser les mouvements de collections. Ces optimisations renforcent la qualité de la gestion patrimoniale et garantissent la conservation des œuvres et objets dans des conditions conformes aux standards professionnels attendus d'un Musée de France, tout en améliorant les conditions de travail des équipes.

La **réserve n° 2** a été dotée d'étagères compartimentées adaptées aux œuvres encadrées, améliorant très concrètement leur organisation et leur accessibilité. Ce travail a nécessité l'implication importante du pôle technique pendant environ deux semaines pour procéder au démontage des anciens meubles et à l'installation des nouveaux aménagements.

La **réserve n° 3**, conçue fin 2024, est devenue pleinement opérationnelle en 2025 et accueille désormais la collection de mobilier. Grâce à la réorganisation et à l'optimisation des espaces, les collections peuvent être plus facilement identifiées, garantissant une gestion plus efficace et une conservation améliorée.

## MOUVEMENTS DES COLLECTIONS

### Installation d'œuvres

L'année 2025 a été marquée par des interventions majeures au rez-de-chaussée du parcours permanent. Le **Portrait de Jean-Jacques Benoît Vanderriele** de François Boulengier, de retour de restauration, a été réinstallé, accompagné d'une réécriture complète de son cartel, désormais traduit en anglais et en néerlandais. Les demi-coques qui avaient été installées lors de sa restauration ont été déplacées au niveau de la section consacrée à la pêche à la baleine qui a également connu une légère transformation avec une remise en peinture.

Le projet le plus structurant qui a marqué l'année 2025 est celui de la **refonte intégrale de la section consacrée à la guerre de course**. Cette transformation, menée sur plusieurs semaines, a mobilisé conjointement le pôle patrimoine et le pôle technique avec la création d'une « alcôve » destinée à accueillir le nouveau dispositif numérique, la rénovation des éclairages et la remise en peinture intégrale de cette section. Ce renouvellement du parcours s'inscrit dans la continuité du travail engagé autour de la figure de Jean Bart, mené en partenariat avec la société AVA (Advanced Visualisation Agency) et initié fin 2022. Dans le cadre du programme national ADNI (Applications et dispositifs numériques innovants) porté par le ministère de la Culture, le musée a développé un ambitieux projet numérique consacré à l'histoire de la guerre de course, avec une attention particulière portée au corsaire dunkerquois. Le musée a ainsi réalisé une expérience immersive centrée sur un épisode marquant de la vie de Jean Bart : la capture d'une flotte néerlandaise le 26 mars 1676, à bord du vaisseau *La Palme*, alors qu'il n'avait que 25 ans.

Dans cette installation innovante *Jean Bart, la préparation à l'abordage*, le visiteur peut incarner le célèbre corsaire évoluant sur son vaisseau quelques minutes avant l'abordage. **À l'aide d'une manette de jeu vidéo, il peut se déplacer à bord du navire et découvrir les métiers, objets et spécificités de la vie à bord.** Afin d'approfondir l'immersion, certains objets issus des collections ont été numérisés et intégrés au dispositif : le public peut ainsi les explorer en 3D et bénéficier d'une observation détaillée et inédite de pièces présentées en vitrine.

Ce renouvellement du parcours a également permis de présenter au public plusieurs œuvres jusqu'alors conservées en réserve, enrichissant ainsi la lecture scientifique de la section et valorisant des pièces peu visibles. Dans le cadre de cette refonte, l'ensemble des textes de salle et des cartels a été entièrement retravaillé, puis traduit en anglais et en néerlandais, afin d'améliorer la qualité de l'information proposée et de faciliter l'accessibilité du parcours auprès des publics internationaux et transfrontaliers.



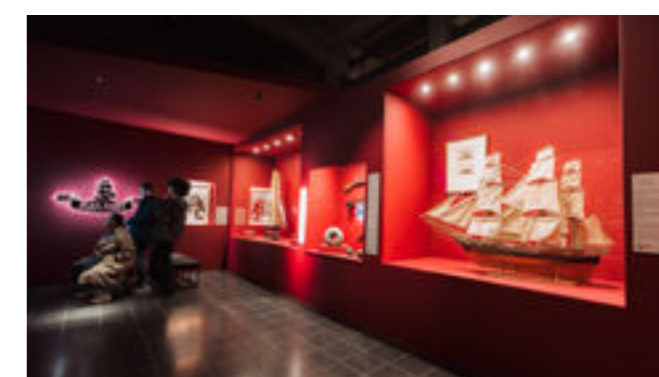
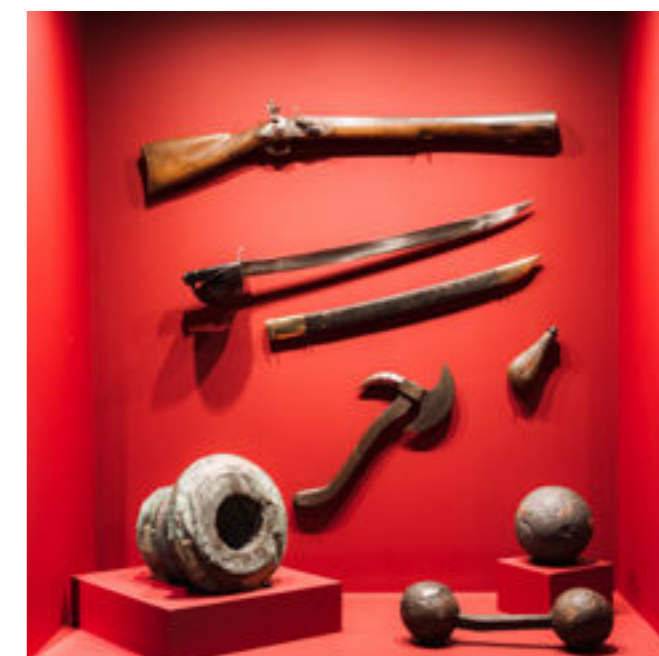
### Liste des objets ajoutés au sein de la section « guerre de course » :

- Poire à poudre dite « de Jean Bart », cuivre et laiton, XVIII<sup>e</sup> siècle (n° inv. 2022.1.2) ;
- Verre à pied aux initiales du corsaire Jean van de Zande, verre gravé et doré, 2<sup>e</sup> moitié du XVIII<sup>e</sup> siècle (n° inv. 2013.7.16) ;
- *Jean Bart à Bergues*, estampe, François Désiré Gosselin, milieu du XIX<sup>e</sup> siècle (n° inv. 2023.3.1) ;
- Estampes extraites du recueil *Les combats de Jean Bart*, Yves-Marie Le Gouaz et Pierre Ozanne, 1806 (n° inv. 87.1.2 et 87.1.3) ;
- Maquette de la corvette corsaire *Émilie* ou *Émilien* (?), 1<sup>re</sup> moitié du XX<sup>e</sup> siècle (?) (n° inv. D.MBA.213 - Dépôt du Musée des beaux-arts de Dunkerque, collection Arthur Balsen) ;
- *Restitution physiologique de Jean Bart au décor anachronique*, huile sur toile, Charles Dubus, 2022.

### Les retours du public sont très largement positifs, au-delà des attentes initiales.

L'expérience immersive a notamment suscité un fort engouement des enfants, qui n'hésitent pas à faire découvrir le dispositif à leurs parents et grands-parents, favorisant ainsi des échanges intergénérationnels autour du patrimoine. Ce dispositif numérique permet également de toucher des segments de visiteurs traditionnellement plus difficiles à mobiliser dans les musées, en particulier les adolescents et les jeunes adultes, confirmant l'intérêt de ce type de médiation pour diversifier les publics et renouveler les modes d'appropriation des collections.

Ainsi, le succès rencontré par cette nouvelle installation conforte la stratégie du musée en matière de médiation numérique et encourage le développement raisonné d'autres dispositifs innovants dans les années à venir.



# CENTRE DE RESSOURCES ET DE RECHERCHE

L'année 2025 a marqué une étape importante pour le centre de ressources et de recherche avec le recrutement, en début d'exercice, d'une nouvelle documentaliste. Cette arrivée a permis d'engager un travail de réorganisation en profondeur du service et de relancer sa dynamique d'ouverture au public, tant sur le plan scientifique que documentaire.

## ENRICHISSEMENT DES COLLECTIONS

### Ressources documentaires

En parallèle des acquisitions patrimoniales relevant du statut « Musée de France », le centre de ressources poursuit une politique active d'acquisitions documentaires. Bien que ces acquisitions ne bénéficient pas du statut de collections muséales inscrites à l'inventaire réglementaire, elles présentent une valeur documentaire et patrimoniale majeure et contribuent à nourrir les axes scientifiques développés par le musée.

Ces acquisitions (dons et achats) rassemblent des fonds de typologies variées : monographies, périodiques, documents topographiques, iconographie, ouvrages patrimoniaux ou encore dispositifs audiovisuels.

En 2025, **24 dossiers d'acquisitions documentaires** ont été enregistrés, dont 6 achats et 18 dons, traduisant une dynamique partenariale active et un intérêt croissant des donateurs pour la conservation de la mémoire maritime et portuaire. Sur le plan budgétaire, les dépenses consacrées aux acquisitions documentaires se sont élevées à **5 963,40 €** pour l'exercice 2025.

### Iconographie

- 14 plaques stéréoscopiques de vues de Dunkerque en 1913 (achat)
- 2 albums photographiques sur les travaux d'extension du port de Dunkerque en 1931 et 1934 (achat)
- Album de cartes postales de Dunkerque dans les années 1900 (achat)
- Album photographique sur les extensions de Béliard & Crighton (don)
- Ensemble d'albums photographiques, de tirages positifs et cartes postales des Ateliers et Chantiers Ziegler (don)
- Ensemble de photographies relatives au paquebot *Flandre* (don)
- 8 cartes postales représentant des voiliers et les ports français (don)
- Reproduction grand format d'un quatre-mâts de la Compagnie Bordes (don)
- 4 estampes de Dunkerque (don)
- Estampe *Plan de la Ville de Bergue St Vinox* (don)
- Album photographique *La tour à signaux de la jetée ouest : travaux d'extension du port de Dunkerque* (achat)
- Ensemble de cartes postales de Dunkerque dans les années 1950 (achat)
- 3 tirages représentant le pont de l'arrière-port construit en 1839, une rue de Dunkerque après destruction en 1940 et une vue du canal de Bergues (achat)

### Monographies

- Fredrik Henrik af Chapman, *Architectura Navalis*, Le Chasse-Marée, 1996 (don)
- Un ensemble d'ouvrages techniques relatifs aux Ateliers et Chantiers de France (don)
- 15 ouvrages relatifs à l'histoire de la Compagnie des Messageries Maritimes (don)
- Un exemplaire du *Lloyd's Register* (1963-1964) : volume 2 *Appendix* (don)
- Jacques Tillie, *Dunkerque en Flandre*, tomes 1 à 4, versions éditées (achat)

### Ouvrages patrimoniaux

- J. Nogues, *Le Manuel du Jeune Marin*, 1814 (achat)
- Alexandre Pierre Givry, *Instructions nautiques*, 1842 (achat)

### Périodiques et bulletins professionnels

- Ensemble de périodiques de la Marine marchande (don)
- Ensemble de périodiques de la Compagnie des Messageries Maritimes (don)
- Un numéro de *L'Illustration*, 1936 (don)
- Un numéro de *Mer & Colonies*, 1934 (don)
- Deux numéros du *Grand Hebdomadaire Illustré*, 1928 et 1930 (achat)



## Périodiques anciens

- Ensemble de fascicules des revues *Mémoires de la Société Dunkerquoise*, *Bulletin de l'Union Faulconnier* et *Annales et Bulletins du Comité Flamand de France* (achat)
- Un numéro de *La Dépêche coloniale illustrée*, 1907 (don)
- Un numéro du *Petit Parisien illustré*, 1901 (don)
- Un numéro de *L'Illustration*, 1901 (achat)

D'autres acquisitions rassemblant des documents de typologies variées permettent de constituer ou d'enrichir divers fonds :

- Ensemble documentaire composé de documents historiques des Ateliers et Chantiers de France (achat)
- Ensemble documentaire relatif à la Société Ateliers et Chantiers Ziegler (don)
- Ensemble d'éléments documentaires relatifs au paquebot *Flandre* (don)
- Ensemble de documents historiques relatifs au transfert du voilier-école *Duchesse Anne* à Dunkerque au début des années 1980 (don)
- Ensemble de documents relatifs au bateau-feu *Sandettié* (don)

## RECHERCHE ET DOCUMENTATION

### Réorganisation du centre de ressources et de recherche

Les collections documentaires conservées au centre de ressources et de recherche présentent une grande diversité de typologies. En 2025, un inventaire exhaustif de l'ensemble des fonds a été réalisé, intégrant les nouvelles acquisitions et permettant l'actualisation et l'enrichissement des notices dans la base de données Syracuse.

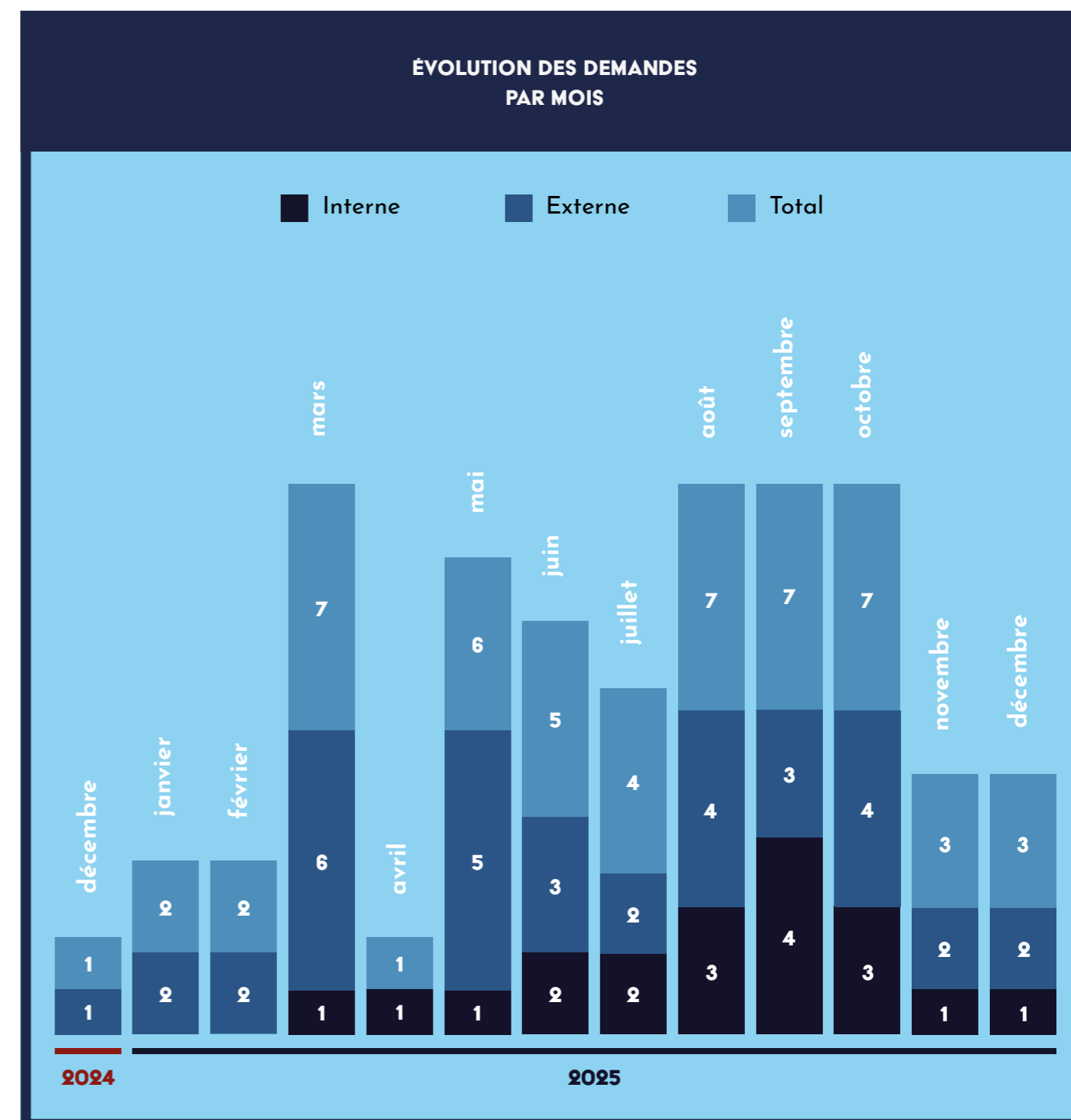
À l'issue de cette opération, le centre recense désormais **4 357 documents référencés**, offrant une vision consolidée et structurée des ressources disponibles. L'année a également été consacrée à une réflexion sur la mise en place d'un plan de classement harmonisé et d'un nouveau système de cotation, destiné à améliorer la lisibilité des fonds et à faciliter leur consultation par les publics internes et externes.

### Réouverture du centre de ressources et de recherche

Le centre de ressources et de recherche a connu en 2025 une réouverture partielle, accessible sur rendez-vous pour la consultation des ouvrages et des archives. Cette reprise d'activité a permis de rétablir un accompagnement scientifique des demandes de recherche, émanant d'un public diversifié : personnel du musée, chercheurs, étudiants et professionnels d'autres institutions patrimoniales.

Le centre assure un rôle d'interface documentaire en menant des recherches transversales, en identifiant les sources pertinentes et, le cas échéant, en orientant les usagers vers des établissements partenaires. Au cours de l'année, **55 demandes de recherche ont été traitées, dont 65 % provenant de publics externes et 35 % de publics internes**, confirmant la place du musée comme ressource de référence sur les thématiques maritimes et portuaires.

ÉVOLUTION DES DEMANDES PAR MOIS



## Tri, sélection et conditionnement de fonds d'archives

Le musée conserve un important fonds d'archives historiques, principalement lié aux activités portuaires et industrielles, entreposé sur un site annexe. Les conditions de conservation de ce fonds ont rendu nécessaire le lancement d'un chantier d'envergure.

Engagé en 2024 et poursuivi en 2025, ce projet consiste en un travail méthodique de tri, d'identification et de sélection des documents, assorti d'éliminations ciblées pour les éléments ne présentant pas d'intérêt patrimonial ou scientifique. Les archives jugées pertinentes seront progressivement reconditionnées, classées et intégrées aux magasins du centre de ressources et de recherche, où elles bénéficieront de conditions de conservation conformes aux standards professionnels.

Ce chantier structurant constitue un levier essentiel pour la valorisation scientifique de ces fonds et pour leur accessibilité à long terme auprès des chercheurs et des partenaires institutionnels.

## VALORISATION NUMÉRIQUE DES COLLECTIONS

### Un portail public dédié aux ressources documentaires

L'adoption de la solution Syracuse a permis au musée de se doter d'un portail public dédié à la consultation et à la valorisation de ses collections documentaires, accessible via ce lien : <https://www.ressources-mmpdk.com/>

Ce portail offre aux chercheurs et aux usagers un accès élargi au catalogue enrichi des fonds, renforçant leur visibilité et leur lisibilité. L'arborescence du site a été retravaillée afin d'améliorer l'expérience utilisateur, et un espace éditorial sous forme de blog met en lumière l'actualité des collections et des projets du centre.

Les usagers disposant d'un compte peuvent constituer des paniers de références, réserver des documents et préparer leurs consultations sur place, favorisant ainsi une gestion plus fluide et anticipée de l'accueil.

## Le fonds filmographique et le projet GALPA

Le musée conserve un fonds audiovisuel majeur, témoignant de l'histoire maritime et portuaire de Dunkerque à travers des documentaires et des films relatifs aux activités industrielles, aux chantiers navals, aux infrastructures portuaires et aux événements marquants de la vie maritime locale tels que le retour au port du bateau-feu *Sandettié* en 1989, la reconstruction de l'écluse Trystram, ou encore les essais en mer du cargo *Cetra Carina*. Ce fonds documente également la vie quotidienne du port, les activités sidérurgiques et les chantiers navals, avec des images emblématiques comme le lancement de navires célèbres tels que le *Chambord*, le *Calédonien* ou le train-ferry *Nord Pas-de-Calais*. Cependant, ce fonds audiovisuel reste largement méconnu, mal sauvegardé et difficile d'accès. Une intervention méthodique et exhaustive est indispensable pour assurer son traitement, sa préservation et sa mise en valeur.

### L'année 2025 marque le lancement de la numérisation de ce fonds en partenariat avec l'association Archipop.

Cette association a pour vocation de collecter, sauvegarder, documenter, indexer et valoriser les archives privées filmées sur le territoire des Hauts-de-France. Archipop accompagne le musée grâce à son expertise complète qui permet de couvrir l'intégralité des étapes indispensables à la réussite de ce projet de numérisation. Ce travail implique une véritable démarche d'enquête, de traitement technique et d'analyse de la diversité des supports. En 2025, 182 éléments ont ainsi été pris en charge par Archipop :

- 88 films argentiques (16 et 35 mm)
- 82 bandes magnétiques (Betacam, Umatic, VHS)
- 12 bandes sonores (6,25 mm)

Cette démarche contribue à révéler un patrimoine audiovisuel maritime et portuaire d'envergure nationale, tout en rendant ces documents progressivement accessibles au plus grand nombre.

En 2025, 6 670 € ont été engagés pour la numérisation de ce fonds. Ce projet ambitieux s'inscrit dans le dispositif du GALPA (Groupe d'action locale pour la pêche et l'aquaculture) de Flandre maritime et permet de bénéficier de financements européens du FEAMPA

(Fonds européen pour les Affaires maritimes, la Pêche et l'Aquaculture) ainsi que de la Région Hauts-de-France.

The screenshot shows the website interface for the Maritime and Port Museum of Dunkerque. At the top, there is a navigation bar with a search bar and a 'Se connecter' button. Below the navigation bar, there is a main content area with a featured article titled 'Bienvenue sur le portail du Centre de ressources et de recherche du Musée maritime et portuaire'. The article text describes the museum's collection of over 10,000 documents and provides contact information. To the right of the article is a vertical gallery of images. Below the article, there is a section titled 'Actualités des collections' featuring a historical document titled 'QUAND BONINGTON CROQUAIT DUNKERQUE : LE TRÉSO.' with a 'TOUT VOIR' button.

# EXPOSITION TEMPORAIRE

## DES VAGUES ET DES BULLES

(4 AVRIL 2025 – 5 OCTOBRE 2025)

Présentée du 4 avril au 5 octobre 2025 dans la Petite galerie (2<sup>e</sup> étage) du musée, l'exposition *Des vagues et des bulles* a proposé une immersion originale dans l'univers de la bande dessinée maritime, à l'occasion du **11<sup>e</sup> Salon de la BD et du Livre de Fort-Mardyck**. Conçue comme un voyage graphique accessible à tous les publics, elle a mis en valeur le rôle de la mer dans l'imaginaire collectif à travers une sélection de planches originales, mêlant aventure, exploration, piraterie et récits historiques.

Le parcours s'est articulé autour de deux auteurs majeurs de la BD maritime contemporaine, **Serge Fino** et **Franck Bonnet**, en présentant des œuvres issues de **six séries emblématiques**. L'exposition a ainsi permis de découvrir, pour Serge Fino : *Les chasseurs d'écume*, fresque sociale inspirée du monde des pêcheurs bretons et de la grève des Penn Sardines de 1924 ; *L'or des marées*, récit situé à la fin du XIX<sup>e</sup> siècle autour de l'exploitation du goémon ; et *Seul au monde*, adaptation du récit autobiographique de Sébastien Destremau sur le Vendée Globe 2016-2017. Pour Franck Bonnet, le parcours a mis à l'honneur : *Les pirates de Barataria*,

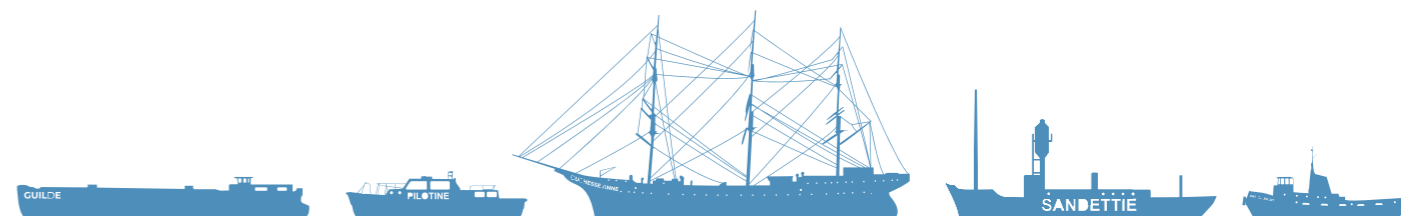
grande saga historique en douze tomes ; *USS Constitution*, trilogie ancrée dans la marine du début du XIX<sup>e</sup> siècle ; et *Ann Bonny, la louve des Caraïbes*, série récente consacrée à une figure légendaire de la piraterie.

Au-delà de la présentation des œuvres, **l'exposition a proposé une mise en perspective scientifique réalisée par les équipes du musée**, visant à retracer l'histoire de la bande dessinée, depuis ses origines visuelles jusqu'aux formes contemporaines, en soulignant ses codes spécifiques (phylactères, découpage en séquences, rythme narratif). Cette approche a permis de situer la BD maritime comme un genre à part entière, à la croisée de la fiction, de l'histoire et de la représentation du monde maritime.

L'exposition a été accompagnée d'une **programmation culturelle dédiée**, comprenant des visites flash, des ateliers BD familiaux et ateliers de dessin animés par Jane Wonder sur le thème des pirates. Par son contenu et son positionnement, *Des vagues et des bulles* a contribué à diversifier l'offre culturelle du musée, à renforcer ses liens avec les acteurs du livre et de la création graphique, et à attirer de nouveaux publics, tout en valorisant l'imaginaire maritime comme support de transmission patrimoniale.



# 3 PÔLE DES 3. PUBLICS



## L'ACTION CULTURELLE : POUR UN MUSÉE VIVANT



L'équipe d'action culturelle joue un rôle central dans la mise en œuvre du projet d'établissement, avec une ambition affirmée : faire du musée et de l'ensemble de ses sites de véritables lieux de vie. À travers une programmation riche, inventive et accessible, elle contribue à ancrer l'image d'un musée vivant, original et profondément humain, fidèle à sa vocation de musée de société.

Animations, événements, spectacles, ateliers et temps de médiation sont pensés pour s'adresser aussi bien aux primo-visiteurs qu'aux publics les plus avertis, avec un objectif constant : favoriser la rencontre, l'échange et l'appropriation des lieux par tous.

En 2025, **près de 25 % des visiteurs**, en groupe ou en individuel, ont participé à une animation conçue et animée par l'équipe. **Ce taux se situe nettement au-dessus de la moyenne nationale** (environ 13 % selon l'enquête Patrimostat 2024 menée par le ministère de la Culture), confirmant la pertinence et l'attractivité de l'offre proposée.

### LE MUSÉE, UN VÉRITABLE TERRAIN D'APPRENTISSAGE

Les programmes pédagogiques développés par l'action culturelle se distinguent par leur richesse et leur diversité, avec 7 à 10 activités proposées par cycle scolaire. Cette offre permet un accompagnement pédagogique approfondi, adapté aux différents niveaux et aux objectifs des enseignants et responsables de structures.

La pluralité des sites valorisés par le musée, porteurs d'histoires et de thématiques variées, constitue un véritable terrain d'expérimentation pédagogique. Elle favorise le renouvellement régulier des contenus, en lien avec les programmes scolaires et les enjeux contemporains, garantissant aux jeunes publics des propositions éducatives vivantes et ancrées dans le patrimoine local.

### Groupes scolaires

Afin de consolider les animations mises en place au cours de l'année scolaire 2024/2025, le programme d'activités pédagogiques 2025/2026 maintient le même nombre d'animations par cycle scolaire ainsi que les thématiques abordées.

La fréquentation des enfants participant aux activités progresse fortement entre janvier et juin 2025 (+32 %), mais une baisse est observée entre septembre et décembre (-41,74 %), invitant à renouveler régulièrement l'offre pour maintenir la dynamique et susciter l'engouement des groupes scolaires.

TABLEAU 1 : COMPARATIF 2024-2025 DU NOMBRE DE PARTICIPANTS AUX ACTIVITÉS

JANVIER À JUIN		ÉVOLUTION	JUILLET-AOÛT		ÉVOLUTION	SEPT À DÉCEMBRE		ÉVOLUTION
2024	2025		2024	2025		2024	2025	
11 575	15 289	+32 %	295	284	-3,73 %	3 896	2 270	-41,74 %

### Groupes des centres de loisirs (CLSH)

Après le regain observé en 2024, l'année 2025 présente une baisse sensible hors période estivale, avec un recul marqué sur le premier semestre (-45,97%) et sur la fin d'année (-58,76%).

La réouverture du voilier-école *Duchesse Anne* en 2026 et le déploiement d'activités dédiées constituent un levier identifié de redynamisation de l'intérêt de ces publics.

TABLEAU 2 : COMPARATIF 2024-2025 DU NOMBRE DE PARTICIPANTS AUX ACTIVITÉS

JANVIER À JUIN		ÉVOLUTION	JUILLET-AOÛT		ÉVOLUTION	SEPT À DÉCEMBRE		ÉVOLUTION
2024	2025		2024	2025		2024	2025	
1 590	859	-45,97 %	1 026	950	-7,41 %	919	379	-58,76 %

### Groupes adultes

Portée par l'essor du tourisme d'affaires, l'offre à destination des groupes adultes a connu une progression notable en 2025, notamment durant la période estivale. Cette dynamique confirme la pertinence de propositions adaptées à un public en quête d'expériences

culturelles structurées et qualitatives. L'enjeu pour 2026 consistera à enrichir et à diversifier cette offre, afin de multiplier les modalités de découverte et de valoriser l'ensemble des sites du musée.

TABLEAU 3 : COMPARATIF 2024-2025 DU NOMBRE DE PARTICIPANTS AUX ACTIVITÉS

JANVIER À JUIN		ÉVOLUTION	JUILLET-AOÛT		ÉVOLUTION	SEPT À DÉCEMBRE		ÉVOLUTION
2024	2025		2024	2025		2024	2025	
1 518	1 630	+7,38 %	276	797	+188,77 %	1 046	1 163	+11,19 %

### Publics individuels et familles

La dynamique engagée ces dernières années a atteint en 2025 une véritable maturité. L'action culturelle demeure force

de proposition, portée par un renouvellement constant des programmes d'activités destinés aux publics individuels et aux familles, avec

une attention particulière portée à la diversité des formats et à l'accessibilité des contenus. Les animations proposées se distinguent par leur variété et s'adressent à un large éventail de publics, de la toute petite enfance aux adultes, y compris les visiteurs les plus avertis. Si les visites-flash n'ont pas rencontré l'engouement escompté, malgré leur intégration au billet d'entrée et leur programmation hebdomadaire, cette expérience a néanmoins permis d'identifier de nouveaux leviers de médiation. Une nouvelle proposition sera ainsi expérimentée dès le début de l'année 2026 afin d'en renouveler le format, d'en renforcer la lisibilité et d'améliorer son attractivité auprès du public.

Le recours à des intervenants extérieurs s'est poursuivi afin d'enrichir l'offre culturelle et de proposer des approches complémentaires. Manon Marcq, de l'Arche des sons, est intervenue régulièrement pour animer des séances d'éveil musical à destination des tout-petits, tandis que l'illustratrice Jane Wonder a proposé des ateliers d'initiation au dessin ouverts aux enfants, adolescents et adultes, contribuant à diversifier les pratiques et à renforcer la dimension créative de la programmation.

La chasse aux trésors développée via l'application Totemus, déployée en février 2025 dans le cadre d'un projet européen, a attiré **843 participants**, majoritairement belges. Ce parcours original combine une déambulation extérieure dans le quartier de la Citadelle et une exploration du parcours permanent du musée, favorisant une découverte active du patrimoine et une approche ludique adaptée aux pratiques touristiques contemporaines. Au-delà de l'expérience proposée au public, cette initiative a constitué une avancée majeure en matière de numérisation du patrimoine, avec la **modélisation numérique de la salle des machines du remorqueur *Entrepreneur*, désormais accessible virtuellement à tous les visiteurs, y compris les personnes à mobilité réduite**. Ce dispositif contribue à enrichir la médiation, à valoriser des espaces habituellement difficiles d'accès et à renforcer l'inclusion des publics dans la découverte des collections et du patrimoine maritime.



## ÉVÉNEMENTIEL

L'année 2025 a été marquée par une programmation événementielle particulièrement dense, conçue comme un levier essentiel de fidélisation, de diversification des publics et de rayonnement culturel. Malgré l'indisponibilité prolongée du voilier-école *Duchesse Anne*, le service de l'action culturelle a su maintenir une dynamique forte en proposant des rendez-vous variés, accessibles et fédérateurs, pleinement ancrés dans le territoire et ouverts à tous.

### DES RENDEZ-VOUS CULTURELS TOUT AU LONG DE L'ANNÉE

Tout au long de l'année, conférences, spectacles et temps de rencontre ont rythmé la vie du musée et enrichi l'expérience de visite en offrant des approches sensibles, conviviales ou pédagogiques du patrimoine maritime.

- **12 janvier - Conférence gourmande :**

consacrée à l'avancée des travaux du voilier-école *Duchesse Anne*, cette rencontre conviviale a réuni **70 participants** autour d'un temps d'échange accompagné d'une dégustation de galettes proposée par le pâtissier **Thibault Cousin**, confirmant l'intérêt du public pour les grands projets patrimoniaux du musée.

- **25 février - « Récit du pavé des huttes jusqu'en Islande » :**

le spectacle conté par **Annie Ardaens** a retracé la vie des femmes de marins partis pêcher en Islande. Mêlant mémoire, émotion et transmission, cette représentation a rassemblé **85 spectateurs**, illustrant la place du récit dans la valorisation de l'histoire maritime.

- **5 mars et 29 novembre - Partenariat avec SOS Blootland :**

la conférence *Empreinte flamande à Dunkerque* (5 mars) puis le spectacle *Femmes de marins, femmes de chagrins* (29 novembre), suivi d'une intervention

de l'historien **Jean-Pierre Mélis**, ont réuni au total **125 participants**, renforçant la valorisation de l'identité flamande du territoire.

- **16 mars - La fabuleuse histoire de Jean Bart :**

présenté par la compagnie **Muzikhôl**, ce spectacle a accompagné l'inauguration de l'expérience immersive *Jean Bart : la préparation à l'abordage*, contribuant à donner à l'événement une dimension festive et familiale.

- **18 et 23 mars - Printemps des poètes :**

le musée a accueilli le concert *Histoire d'Eux* par la compagnie **In Illo tempore**, puis un voyage littéraire vers l'Islande organisé avec la **Brigade poétique de Dunkerque**, poursuivant un partenariat désormais bien établi.



- **Semaine nationale de la petite enfance :**

pour la première fois, le musée a proposé une programmation spécifique destinée aux enfants de **0 à 3 ans**, bénéficiant à **70 enfants** et affirmant la volonté de toucher les publics dès le plus jeune âge.

- **29 et 30 mars - Semaines de la mer :**

dans le cadre de la manifestation organisée par le **CPIE Flandre maritime**, le musée a proposé balades portuaires, conférences et ouvertures exceptionnelles du phare à l'occasion des grandes marées. L'accueil du village nature dans l'espace « Jean Deweerdt » a renforcé la dimension partenariale de l'événement.

- **20 avril - Chasse aux œufs :**

désormais inscrite dans le calendrier annuel, cette animation a permis à **322 enfants et parents** de découvrir le parcours permanent de manière ludique et conviviale.

- **Juillet-août - Été culturel :**

organisée avec le soutien de la **DRAC Hauts-de-France**, cette programmation estivale a mêlé spectacles, concerts et activités sportives, offrant aux habitants et aux vacanciers une approche renouvelée de l'institution muséale.

- **8 octobre - Journée mondiale du chocolat :**

les visiteurs ont rencontré l'entreprise **Grain de Sail**, venue présenter ses engagements et proposer une dégustation de ses produits, associant découverte gustative et sensibilisation aux enjeux maritimes contemporains.

- **31 octobre - Halloween :**

la journée a réuni **250 participants** autour d'une chasse aux bonbons festive au sein du musée, confirmant l'ancrage de cet événement dans le calendrier familial.



## LES GRANDS TEMPS FORTS GRATUITS

Plusieurs événements d'ampleur ont jalonné l'année 2025, mobilisant fortement les équipes et affirmant le rôle du musée comme un acteur culturel accessible, fédérateur et pleinement engagé dans la vie du territoire. Ces rendez-vous gratuits ont constitué des moments privilégiés de découverte des sites, favorisant la venue de nouveaux publics dans un cadre festif.

### La Nuit européenne des musées

Le **17 mai**, la Nuit européenne des musées a accueilli **2 262 visiteurs** lors de l'ouverture exceptionnelle de l'ensemble des sites, de **20h à 1h du matin**. En lien avec l'exposition temporaire *Des vagues et des bulles*, trois illustratrices dunkerquoises ont proposé un parcours immersif original, donnant lieu à la création d'une bande dessinée personnalisée pour chaque visiteur. Cette soirée a ainsi conjugué découverte patrimoniale, création artistique et expérience participative, renforçant l'attractivité de l'événement auprès des familles et des publics jeunes.



## Les Marchés du Risban et le Marché de Noël

Faire rayonner le musée passe également par la valorisation des artisans du territoire et par l'organisation de temps forts favorisant la fréquentation dans une atmosphère festive et conviviale.

En 2025, deux marchés ont été organisés : les **Marchés du Risban, les 30 juillet et 6 août**, de 18h à 22h, dans le jardin du phare du Risban, ainsi que le **Marché de Noël, les 13 et 14 décembre**, à bord du voilier-école *Duchesse Anne* et dans l'espace « Jean Deweerdt ».

La qualité des créations présentées, associée à la diversité des animations proposées, a permis d'accueillir **2 433 visiteurs lors des deux soirées du marché du Risban**, et **9 683 visiteurs à l'occasion du Marché de Noël**. Ce succès confirme la capacité du musée à se positionner comme un lieu de vie, accueillant et accessible, et à toucher un public élargi bien au-delà des visiteurs habituels.



## Les Journées européennes du patrimoine

Les **19 et 20 septembre 2025**, le musée a mis à l'honneur la thématique « **Pirates et corsaires** », en coorganisation avec l'association **Vilmer**, dans la continuité du partenariat engagé en 2024. De **10h à 19h**, au musée, au phare et à bord des bateaux, un programme dense et continu a été proposé : animations de rue, déambulations costumées, spectacles, musique, jonglerie et interventions de conteurs ont rythmé l'ensemble du week-end.

Des temps de médiation et de transmission ont également été proposés, notamment une conférence consacrée aux costumes des pirates et corsaires, animée par une médiatrice du musée. Les archéologues de l'**INRAP** sont venus à la rencontre du public afin de faire découvrir leurs métiers et d'évoquer leurs recherches à Dunkerque et dans ses environs, avec une conférence intitulée *L'arsenal de Louis XIV à Dunkerque*.



La programmation a également fait une large place au spectacle vivant, avec *La fabuleuse histoire de Jean Bart* de la compagnie **Muzikhôl** et *À l'abordage du Rufus*, spectacle humoristique de la compagnie **Unicorn Legends**. L'entreprise **AVA** est intervenue pour présenter l'expérience immersive *Jean Bart : la préparation à l'abordage*, tandis qu'un stand de tatouage, animé par le salon **Foudre Noire**, a rencontré un vif succès.

À cette occasion, le voilier-école **Duchesse Anne** a été rouvert exceptionnellement au public, avec une ouverture prolongée jusqu'à **22h** le samedi. Les visiteurs ont ainsi pu découvrir pour la première fois l'accès à la **cale n° 5** et constater la qualité des travaux de restauration engagés depuis 2024.

Cette édition a enregistré un nouveau record de fréquentation avec **10 278 entrées**, dépassant le précédent record établi en 2023 (**10 115 entrées**).



## Les Voiles de légende

Le musée s'est pleinement inscrit dans l'un des événements les plus emblématiques de l'année touristique dunkerquoise : les **Voiles de légende**, qui se sont déroulées du **10 au 13 juillet 2025** et ont transformé Dunkerque en escale festive et maritime majeure, **accueillant près de 500 000 visiteurs**. Cette manifestation, étape de la *Tall Ships' Race* – course internationale de grands voiliers organisée par Sail Training International – a réuni près de 40 navires historiques, des animations gratuites sur les quais et des festivités ouvertes à tous.

Piloté à l'échelle de l'agglomération par la Communauté urbaine de Dunkerque (CUD) en partenariat avec les acteurs locaux, l'événement a constitué une vitrine culturelle et économique forte du territoire, associant traditions nautiques, valorisation du patrimoine maritime, animations familiales et spectacles gratuits.

À cette occasion, et **pour célébrer la réouverture exceptionnelle du voilier-école Duchesse Anne**, le musée a proposé un programme d'animations gratuit articulé autour de la thématique des **années 1900**, en écho à l'année de construction du navire et à l'identité historique de Dunkerque. Les festivités ont inclus des déambulations en costumes d'époque et des démonstrations de danses anciennes orchestrées par les associations **Le Ballet impérial**, **Saltoria** et **Affordanse** ; des jeux flamands en accès libre ; des spectacles d'échassiers ; un cirque de puces pour les plus jeunes, ainsi que des interventions musicales à l'orgue de barbarie. L'ensemble a offert aux visiteurs une immersion conviviale et festive dans l'univers maritime de la Belle Époque.

Des **conférences**, ainsi que la présence de l'entreprise **AVA** valorisant l'expérience immersive *Jean Bart : la préparation à l'abordage*, ont complété cette programmation, enrichissant l'offre culturelle du musée pendant toute la durée de l'événement.

L'ouverture du voilier-école, assurée par la **direction de la démocratie locale et de**

**l'éducation populaire (DLEP)** et par la **direction des bâtiments** de la CUD en lien étroit avec les équipes du musée, a permis aux visiteurs d'accéder exceptionnellement au navire, tout en renforçant la médiation autour du chantier de restauration toujours en cours.

Cette ouverture s'est accompagnée d'un dispositif de valorisation spécifique : des vidéos présentant les différentes étapes du chantier ont été diffusées sur le parvis ainsi que dans la **cale n° 5**, nouvellement accessible au public, offrant une lecture concrète et pédagogique des travaux engagés.

Le public a également pu rencontrer plusieurs artisans d'exception impliqués dans la restauration du navire. **Jean-Yves Grandfils**, sculpteur, meilleur ouvrier de France, chargé de la restauration de la figure de proue et de la création des ornements extérieurs du navire, était présent pour présenter son travail. De même, **Alain Dehay**, tapissier à Coudekerque et meilleur ouvrier de France, en charge de la réalisation de la banquette du salon du capitaine, a partagé son savoir-faire avec les visiteurs.

Les équipes du musée ont par ailleurs présenté sur le parvis une pièce archéologique issue du chantier de débétonnage : un important fragment de quille corrodée, prélevé lors de la mise en cale sèche, permettant d'illustrer concrètement l'état du navire au démarrage du chantier et l'ampleur des travaux entrepris.

Au total, près de **15 000 visiteurs** ont été accueillis sur l'ensemble des sites du musée à l'occasion de cette manifestation, faisant de cet événement l'un des plus ambitieux jamais organisés par l'établissement et l'inscrivant parmi les grands temps forts culturels du territoire en 2025.



## ET POUR 2026 ?

L'année 2025, par la richesse et l'intensité de sa programmation, a permis de consolider et d'affiner la compréhension des nouvelles attentes des publics, de plus en plus sensibles à des propositions d'animations et d'événementiels s'éloignant des formats traditionnels. Les retours observés confirment l'intérêt croissant pour des expériences de visite **vivantes, participatives et renouvelées**, combinant patrimoine, médiation et convivialité.

En 2026, l'action culturelle s'inscrit dans la continuité de cette dynamique, avec pour ambition d'inciter les visiteurs à franchir les portes des différents sites et de leur proposer une expérience de visite singulière. Le musée poursuivra ainsi son **affirmation comme un véritable lieu de vie**, contribuant à la valorisation du patrimoine maritime et portuaire au-delà du seul cadre muséal, en lien étroit avec l'écosystème culturel et touristique du territoire.

Le voilier-école *Duchesse Anne*, dont la réouverture régulière au public interviendra dès le mois de janvier 2026, sera au cœur de cette attention particulière. La richesse de son histoire, l'ampleur inédite de son chantier de restauration et le prestige qui lui est associé en font un **cadre privilégié pour développer une programmation culturelle ambitieuse** et incarner pleinement la stratégie de rayonnement du musée.

Par ailleurs, une **refonte du parcours famille** intégré au parcours permanent du musée sera progressivement mise en œuvre afin d'accompagner le renouvellement des sections. Cette évolution permettra d'adapter les supports et les dispositifs pédagogiques au discours de médiation développé au cours des deux dernières années, tout en renforçant la cohérence et la lisibilité de l'offre à destination des publics familiaux.



## LES RETOURS DES PUBLICS

En 2025, le musée et ses sites ont recueilli les retours de **1 484 visiteurs** via le dispositif GuestViews, avec des pics de participation lors des périodes de forte affluence.

Le public est majoritairement familial (environ 55 % des visiteurs), confirmant le positionnement du musée comme un lieu culturel accessible et adapté à tous les âges. Les principales motivations de visite demeurent la découverte de l'histoire de Dunkerque et celle des navires patrimoniaux, qui constituent les deux piliers majeurs de l'intérêt des visiteurs. Près de **40 %** des répondants déclarent être déjà venus, illustrant une capacité de fidélisation solide.

La satisfaction globale atteint un niveau particulièrement élevé, avec une note moyenne annuelle de **8,7/10** et un **taux de satisfaction de 96 %**. Les points les mieux évalués concernent la qualité de l'accueil, la propreté et l'entretien des lieux, ainsi que la clarté des contenus et des dispositifs de médiation. Les parcours et activités destinés aux enfants obtiennent également d'excellents résultats,

avec plus de **93 % de satisfaction**, confirmant l'attractivité du musée auprès des familles.

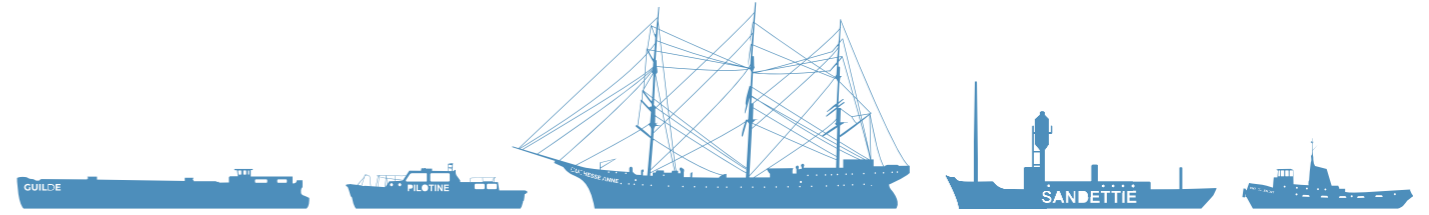
Concernant la fréquentation et la perception des différents sites, **le musée constitue le cœur de la visite**, fréquenté par plus de **90 %** des répondants, tandis que les **bateaux jouent un rôle central** dans l'expérience globale. Le phare, bien que moins visité, bénéficie d'une appréciation très positive de la part des visiteurs qui s'y rendent.

Enfin, l'analyse qualitative confirme cette dynamique favorable : **plus de 94 % des commentaires collectés sont positifs**, mettant en avant l'intérêt du lieu, la qualité des contenus proposés et l'expérience vécue.

L'année 2025 se caractérise ainsi par une satisfaction très élevée des publics, une image particulièrement positive du musée, et un intérêt marqué pour l'offre culturelle et patrimoniale. Ces résultats constituent une base solide pour poursuivre en 2026 le développement et la valorisation des sites.



# 4. PÔLE TECHNIQUE, SÉCURITÉ ET ENTRETIEN



## MISSIONS ET PÉRIMÈTRE D'INTERVENTION

Le pôle technique, sécurité et entretien joue un rôle central dans le bon fonctionnement du musée. Il est responsable de l'entretien général et de la maintenance des infrastructures, ainsi que du patrimoine flottant, en étroite coordination avec les services de la Communauté urbaine de Dunkerque (CUD), propriétaire des bâtiments et des quatre navires à flot.

En collaboration avec le service de la conservation, le pôle contribue à l'aménagement des réserves muséales, à la gestion des déplacements des œuvres, ainsi qu'à leur transport sécurisé. Il est également un acteur clé dans la conception, le montage et le démontage des expositions temporaires, garantissant ainsi leur qualité technique et leur sécurité.

Au quotidien, le pôle supervise les relations avec les fournisseurs et prestataires, depuis l'analyse des besoins et l'étude des devis, jusqu'à l'établissement des commandes et

la coordination des interventions. Il assure également un suivi rigoureux des contrats d'entretien et des prestations externalisées, en lien avec la CUD, afin de garantir une gestion optimale et efficace des ressources.

Un volet essentiel de ses missions repose sur la sécurité et la sûreté. Sous sa supervision, un plan global de sécurité est mis en œuvre pour l'ensemble des entités du musée : bâtiments principaux, bateaux, phare, atelier et réserve du Risban. Ce plan inclut notamment la gestion des systèmes de sécurité incendie et intrusion, en conformité avec les normes en vigueur.

Enfin, le pôle veille à la bonne exécution des contrats de maintenance et s'assure, en collaboration avec les bureaux de contrôle, que toutes les installations soient parfaitement opérationnelles, dans le respect des exigences de qualité et de sécurité. Grâce à son action, le musée garantit un environnement sécurisé, performant et respectueux de son patrimoine.



## REFONTE GLOBALE DES SYSTÈMES DE SÛRETÉ, DE CONTRÔLE D'ACCÈS ET DE VIDÉOPROTECTION

Dans un contexte national et international marqué par une recrudescence des atteintes aux établissements culturels – intrusions, tentatives de vols ciblés, actes de vandalisme ou cybermenaces – la question de la sûreté constitue aujourd'hui un enjeu stratégique majeur pour les musées. Les événements récents ayant affecté certaines grandes institutions patrimoniales ont rappelé la nécessité d'anticiper, de moderniser et de fiabiliser les dispositifs de protection.

Le Musée maritime et portuaire s'est emparé de cette question dès le printemps 2025. Une réflexion approfondie a été engagée en mars-avril 2025, associant analyse des risques, diagnostic des installations existantes et définition des besoins. Cette démarche a conduit à une procédure de mise en concurrence visant une refonte complète et unifiée des systèmes de contrôle d'accès, de détection d'intrusion et de vidéosurveillance.

À l'issue de cette procédure, le contrat a été attribué à la société GORON ASSI, précédemment titulaire des contrats de maintenance des installations du musée. Son offre a été retenue comme la plus adaptée aux besoins spécifiques de l'établissement, tant en matière de centralisation des systèmes que de fiabilité des équipements et de cohérence avec les infrastructures existantes. Cette continuité garantit également une meilleure maîtrise technique et un suivi opérationnel optimisé.

### UNE ÉVOLUTION MAJEURE DU PÉRIMÈTRE DE SURVEILLANCE

Au-delà du renouvellement d'installations devenues partiellement obsolètes, cette opération marque une évolution profonde de l'approche sécuritaire de l'établissement. De façon totalement nouvelle, les navires seront désormais équipés de caméras de vidéoprotection, de même que le phare. Un dispositif spécifique sera expérimenté à l'intérieur de la péniche *Guilde* et du voilier-école *Duchesse Anne*, permettant un meilleur contrôle des flux de visiteurs, la prévention d'éventuelles incivilités et un renforcement de la sécurité des biens comme des personnes.

Cette évolution répond à une réalité opérationnelle : les navires constituent des espaces patrimoniaux complexes, aux circulations contraintes, nécessitant une vigilance accrue sans nuire à la qualité de la visite.

Par ailleurs, le parcours permanent du musée fera désormais l'objet d'une couverture beaucoup plus étendue qu'auparavant. Jusqu'à présent, la vidéoprotection concernait essentiellement les accès. Le nouveau dispositif vise à couvrir le parcours lui-même, les salles et les collections, notamment par l'installation de caméras à 360°, permettant une surveillance élargie et une meilleure capacité d'analyse en cas d'incident.

Les travaux ont débuté en décembre 2025. Ils s'échelonnent jusqu'au premier trimestre 2026, avec une organisation permettant de maintenir en permanence un niveau de sécurité opérationnel et la continuité d'exploitation des sites ouverts au public.

Il s'agit d'un changement d'échelle assumé : passer d'une logique centrée sur le contrôle des entrées à une stratégie globale de protection des espaces, des œuvres et des publics.

## UN INVESTISSEMENT STRUCTURANT

La part financée directement par le musée représente une enveloppe globale de près de **130 k€**, inscrite dans un plan d'investissement étalé sur **60 mois**. Par ailleurs, la Communauté urbaine de Dunkerque prend en charge une part importante du marché relatif à la refonte du système de contrôle d'accès et à la détection intrusion. Cette implication financière et opérationnelle de la CUD témoigne d'un enjeu partagé et d'une reconnaissance commune de la nécessité de renforcer durablement la sûreté des sites.

Cette modernisation renforce la capacité de supervision centralisée, améliore la traçabilité des événements et contribue à la sécurisation globale des sites. Elle s'inscrit pleinement dans les missions d'un Musée de France, garant de la conservation, de la protection et de la transmission du patrimoine qui lui est confié.

## MUSÉE

### MAINTENANCE ET AMÉNAGEMENTS 2025

L'entretien courant des espaces muséographiques, des zones ouvertes au public comme des espaces techniques, a été assuré de manière continue. L'équipe a poursuivi les interventions régulières de maintenance préventive et corrective, garantissant le bon fonctionnement des équipements techniques, des installations électriques et des dispositifs d'éclairage. L'année a été marquée par l'arrivée d'un nouvel agent multi-technique, pérennisant la capacité d'intervention interne.

Des travaux ont été réalisés au rez-de-chaussée du parcours permanent afin d'intégrer l'expérience immersive *Jean Bart, la préparation à l'abordage*. Ce dispositif permet aux visiteurs d'incarner le corsaire à bord de son navire, *La Palme*, lors d'un épisode de la guerre de Hollande. Conçu par l'agence AVA (Advanced Visualisation Agency) en collaboration étroite avec l'équipe scientifique, le projet a mobilisé pleinement l'équipe technique pour la réalisation complète de l'espace et la refonte de la section consacrée à la guerre de course :

- travaux sur les cimaises et vitrines ;
- création d'un faux plafond ;

- fabrication de l'ameublement et d'une niche rétroéclairée pour la présentation inédite d'une œuvre picturale ;
- peinture et mise en place d'un éclairage spécifique adapté aux œuvres et à l'installation numérique.

### GESTION DES ÉVÉNEMENTS ET LOGISTIQUE

Le pôle a joué un rôle clé dans la préparation et le déroulement des événements majeurs de l'année, parmi lesquels la **Nuit européenne des musées**, les **Journées européennes du patrimoine**, le **Marché de Noël**, ainsi que de nombreux séminaires, réunions et soirées. Ces missions ont impliqué un suivi logistique minutieux et une gestion technique adaptée.



Le Musée maritime et portuaire a également été un acteur culturel majeur de l'étape de la *Tall Ships' Race 2025*, en associant valorisation patrimoniale, médiation culturelle et coordination avec les acteurs locaux et internationaux. L'équipe technique s'est investie pleinement dans la préparation de l'événement, mobilisant son expertise sur plusieurs volets opérationnels essentiels à la réussite de la manifestation.

### OUTIL DE GESTION DES ANOMALIES

Pour optimiser la maintenance, un outil de suivi basé sur un tableur Excel est à la disposition des équipes sur le serveur informatique. Cet outil permet à l'ensemble du personnel de signaler toute anomalie (panne, dysfonctionnement, dommage, etc.) au pôle technique. Chaque signalement est enregistré sous forme de ticket comportant un numéro, le nom du demandeur, la date, la localisation, l'objet de la demande et son degré d'urgence. En 2025, **232 demandes d'intervention** ont été enregistrées, dont **183 traitées** et 49 en cours de résolution.

### RÉAMÉNAGEMENT DES RÉSERVES MUSÉALES ET ENTRETIEN DES COLLECTIONS

En collaboration étroite avec le service conservation, le pôle technique a finalisé l'installation de nouveaux équipements de stockage dans la réserve n° 2 (œuvres encadrées). Ces aménagements permettent :

- d'optimiser le rangement des collections ;
- d'améliorer la circulation interne ;
- de renforcer la protection physique des œuvres ;
- d'assurer des conditions de conservation conformes aux standards professionnels.

Le réaménagement des réserves s'inscrit dans une démarche globale de conservation préventive, visant à limiter les manipulations inutiles, à stabiliser les conditions de stockage et à garantir la pérennité des collections sur le long terme.

Par ailleurs, le nettoyage régulier des vitrines et dispositifs de protection des œuvres dans le parcours permanent a été assuré tout au long de l'année par l'équipe technique, contribuant à la qualité de présentation et à la préservation des collections exposées.





## CONTRÔLES ET MAINTENANCE

Pour le musée, les bureaux de contrôle et entreprises de maintenance suivants ont été reçus au cours de l'année 2025 :

- **Bureau Veritas**, pour le contrôle des installations électriques, du système de sécurité incendie ainsi que de l'ensemble des ascenseurs du site ;
- **ERYMA**, pour la maintenance du système de sécurité incendie ;
- **LST Leboulanger Sécurité**, pour la vérification des extincteurs ;
- **Thyssen et Portland**, pour le contrôle et la maintenance des rideaux métalliques ;
- **Schindler**, pour la maintenance des ascenseurs ;
- **Goron ASSI**, pour la maintenance du système d'intrusion, de contrôle d'accès et de télésurveillance.

Ces interventions régulières garantissent la conformité réglementaire des installations, leur bon fonctionnement et la sécurité des publics comme des personnels.

## INFORMATIQUE ET TÉLÉPHONIE

Dans le cadre de sa stratégie de modernisation et d'optimisation des ressources, le musée poursuit son partenariat avec la société Sinergence, chargée de l'infogérance du parc informatique et des logiciels. Cette collaboration vise à assurer :

- la résolution des problématiques techniques ;
- le suivi du matériel ;
- la maintenance préventive et corrective ;
- l'amélioration de la fiabilité des systèmes informatiques.

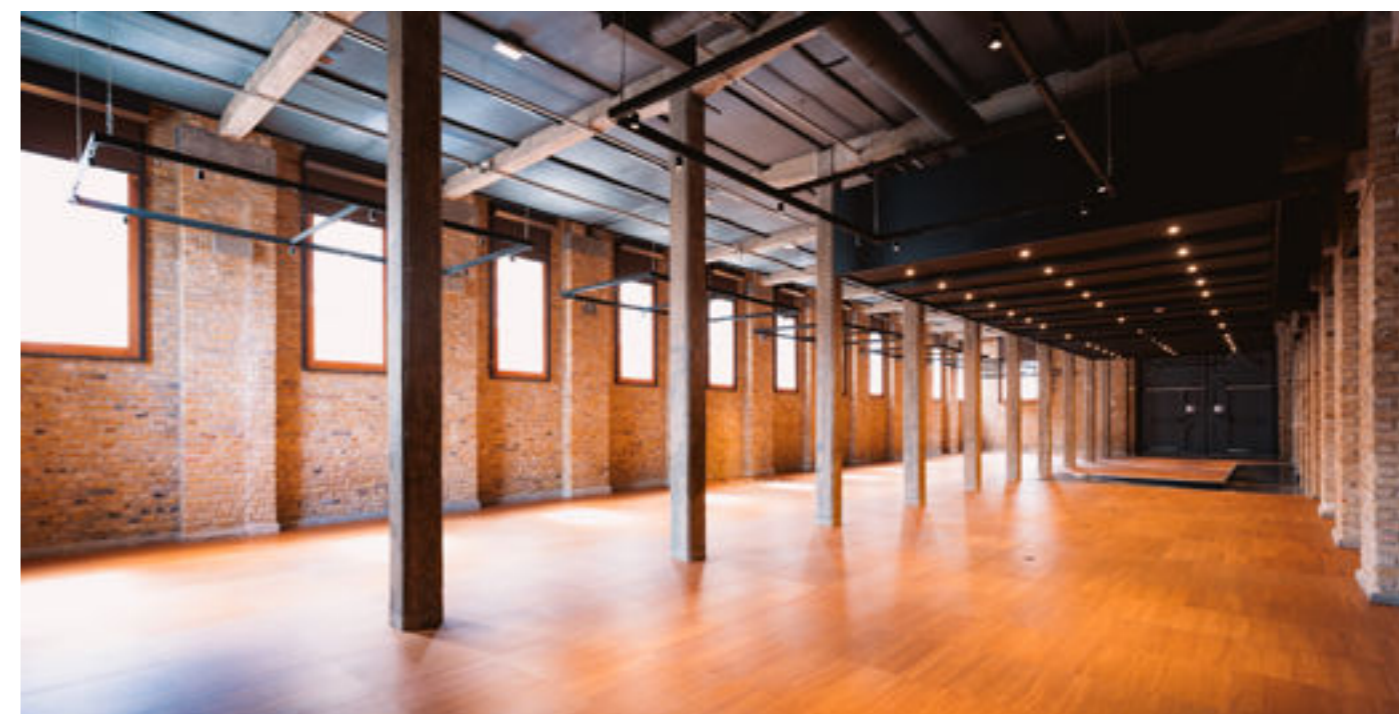
L'objectif est de sécuriser les outils numériques indispensables au fonctionnement administratif, scientifique et opérationnel de l'établissement.

## AUTRES FAITS NOTABLES DE L'ANNÉE 2025

Parmi les autres interventions significatives réalisées au cours de l'exercice :

- poursuite de la collaboration avec la **Régie de quartiers de Grande-Synthe** et l'association **Tremplin Aider**, structures d'insertion favorisant le retour à l'emploi, pour l'entretien et le nettoyage des différents espaces du musée ;
- entretien et nettoyage de l'ensemble des vitres et verrières du musée assurés par la société **DKPropre** ;
- interventions en toiture par l'entreprise **Lys Toiture** et la régie des bâtiments de la **Communauté urbaine de Dunkerque**, comprenant le colmatage de différentes fuites ainsi que le nettoyage des toitures et des chéneaux ;
- organisation de **formations aux premiers secours** et à l'utilisation des extincteurs pour l'ensemble du personnel, complétées par des **exercices d'évacuation**, renforçant la prévention des risques ;
- finalisation des travaux d'ordre électrique dans l'espace « **Jean Deweerdt** » par l'entreprise **Mick'elec** ;

- travaux sur le **réseau de chaleur** (sous-station « musée ») : mise en place d'un système de désembouage du réseau et installation d'un adoucisseur d'eau par la société **Dalkia**, afin d'améliorer le rendement et la durabilité des installations ;
- lancement d'un diagnostic en vue de la rénovation et du remplacement des **centrales de traitement d'air (CTA)** de l'espace Jean Deweerdt et de la salle **Fabiola**, au regard de leur vétusté, en lien avec la CUD ;
- modification et mise en place d'un nouvel éclairage à l'accueil et dans le hall par l'entreprise **STTN** ;
- modification et remise en service de la projection de la frise en salle Manutention, ainsi que mise en place d'un nouvel écran connecté et de douches sonores au premier étage de l'espace muséographique par l'entreprise **Manganelli** ;
- modification des sanitaires du rez-de-chaussée afin d'aménager **deux toilettes accessibles aux personnes à mobilité réduite (PMR)** ;
- réorganisation des espaces techniques afin de faciliter le travail de l'équipe et d'optimiser l'organisation interne.



## ATELIERS ET RÉSERVE DU RISBAN

L'atelier technique et la réserve patrimoniale du Risban, situés dans un bâtiment propriété de la CUD et à proximité immédiate du phare de Dunkerque, jouent un rôle essentiel dans le fonctionnement de l'établissement. L'atelier assure les opérations de maintenance et les interventions techniques, notamment sur le patrimoine naval et les équipements muséographiques. La réserve permet le stockage des objets, matériels et outils de moyens et de grands formats. Complémentaires des espaces du musée, ces infrastructures constituent un appui logistique et technique indispensable à la préservation, à la gestion et à la valorisation des collections.

### TRAVAUX DE MAINTENANCE ET REMISE EN ÉTAT DES INFRASTRUCTURES

Dans le cadre des travaux de maintenance des infrastructures de l'atelier, l'entreprise **Lecomte** est intervenue sur deux points critiques. Elle a procédé à la réparation des dégradations observées sur le sol, qui présentait des fissures, des irrégularités et des zones endommagées. Le seuil de porte, fortement détérioré (fissuré, brisé et désolidarisé), a été entièrement démonté puis remplacé.

Par ailleurs, l'entreprise **MCN** a réalisé une maintenance complète de l'ensemble des machines-outils présentes sur le site. Cette intervention visait à garantir la sécurité des opérateurs ; assurer le bon fonctionnement des équipements ; et prolonger la durée de vie des machines-outils.

Dans le cadre de la maintenance préventive des installations thermiques, l'entreprise **Generfeu**, spécialisée dans les systèmes de chauffage industriel, est intervenue pour effectuer une révision complète des radiants de l'atelier. L'intervention a porté sur le contrôle et l'entretien des radiants ; la vérification du régulateur programmeur ; et le contrôle de la sonde de température. Ces opérations permettent d'assurer un fonctionnement sécurisé, une température stable et une consommation énergétique maîtrisée durant la période hivernale.

### RÉORGANISATION ET OPTIMISATION DES ESPACES DE STOCKAGE

Dans le cadre de la gestion des collections et des équipements conservés au Risban, une opération de rangement et d'optimisation du stockage des objets conservés dans la réserve du Risban a été menée. Cette intervention visait notamment à maximiser les espaces de stockage et à faciliter l'accessibilité aux pièces. Parallèlement, un remplacement progressif des palettes de stockage en bois par des palettes en résine plastique a été engagé, afin d'améliorer la durabilité des supports et les conditions d'hygiène au sein des espaces de réserve.

### CONTRÔLES ET MAINTENANCE

Pour l'atelier et la réserve du Risban, les bureaux de contrôle et entreprises spécialisées suivants sont intervenus au cours de l'année 2025 :

- **ISOGARD**, pour le contrôle du système de désenfumage et la vérification de l'ensemble des extincteurs présents sur site ;
- **SOCOTEC**, pour les vérifications des installations électriques, du gaz et du portail automatique ;
- **ERYMA**, pour le contrôle et la maintenance du système de sécurité incendie ;
- **DEKRA**, pour la maintenance et le contrôle des machines-outils et des appareils de levage ;
- **SOTRASUR**, pour la vérification de la citerne gaz ;
- **Lys Toiture**, pour l'entretien et le nettoyage de la toiture et des chéneaux ;
- **SEREL**, pour les opérations de dératisation.

Ces interventions régulières garantissent la conformité réglementaire des installations, la sécurité des personnels et la pérennité des équipements.

## PATRIMOINE NAVAL

Le musée gère, entretient et valorise un patrimoine naval unique composé de sept bateaux, dont quatre à flot propriété de la Communauté urbaine de Dunkerque (CUD). Ces navires, amarrés au quai de la Citadelle face au musée, sont visitables et offrent une immersion dans l'histoire maritime et fluviale du territoire. Leur conservation implique un suivi technique permanent, adapté aux contraintes spécifiques des navires exposés en extérieur et soumis à un environnement maritime exigeant.

### VOILIER-ÉCOLE DUCHESSE ANNE

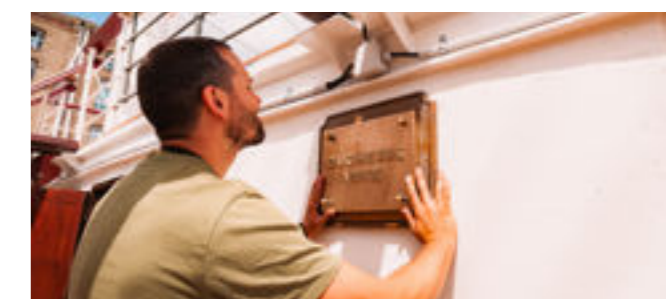
(classé au titre des monuments historiques depuis le 5 novembre 1982)



Propriété de la Communauté urbaine de Dunkerque et mis à disposition du musée depuis le 1<sup>er</sup> juillet 2001, le trois-mâts carré *Duchesse Anne*, lancé en 1901 à Bremerhaven sous le nom de *Grossherzogin Elisabeth*, fut destiné à la formation des officiers et marins de la marine marchande allemande. Actif jusqu'en 1932, il pouvait accueillir entre 180 et 200 marins professionnels. Remis à la France au titre des dommages de guerre en 1946, il constitue aujourd'hui le plus grand voilier visitable du territoire national et le dernier trois-mâts carré conservé en France. Son classement au titre des monuments historiques dès 1982 en fait le premier navire français à avoir bénéficié de cette protection.

### ENTRETIEN COURANT

L'entretien régulier du navire est assuré par le pôle technique du musée et porte sur l'ensemble des superstructures et aménagements intérieurs : nettoyage, piquage, traitement de la corrosion, mise en peinture des œuvres mortes et des espaces internes. Les éléments en laiton et en cuivre – losanges de cabillots, lanternes, râteliers de manœuvre – font l'objet d'un entretien spécifique garantissant leur conservation et leur qualité de présentation.



## PROGRAMME DE RESTAURATION 2024-2025

Durant plus de dix-huit mois, de janvier 2024 à juin 2025, le *Duchesse Anne* a fait l'objet des trois premières phases d'un chantier patrimonial d'envergure nationale, chacune d'une durée de six mois, conduit sous maîtrise d'ouvrage de la Communauté urbaine de Dunkerque et sous maîtrise d'œuvre de Naval Projects. Cette opération conjugue restauration structurelle, remise en état des aménagements historiques et mise en conformité réglementaire, dans le respect du statut de monument historique. Une quatrième phase s'est ouverte à la fin de l'année 2025 et se poursuivra en 2026, prolongeant le programme engagé afin d'achever la restauration et la remise en valeur complète du navire.

En 2025, les travaux ont notamment porté sur la refonte complète des installations électriques, indispensable à la sécurisation du navire et à son ouverture au public, ainsi que sur l'installation de dispositifs de ventilation et de déshumidification destinés à stabiliser les conditions hygrométriques intérieures. Les ponts ont été intégralement refaits en bois d'iroko, du gaillard d'avant à la dunette, selon les principes de la charpenterie navale, garantissant à la fois durabilité et fidélité aux dispositions historiques.

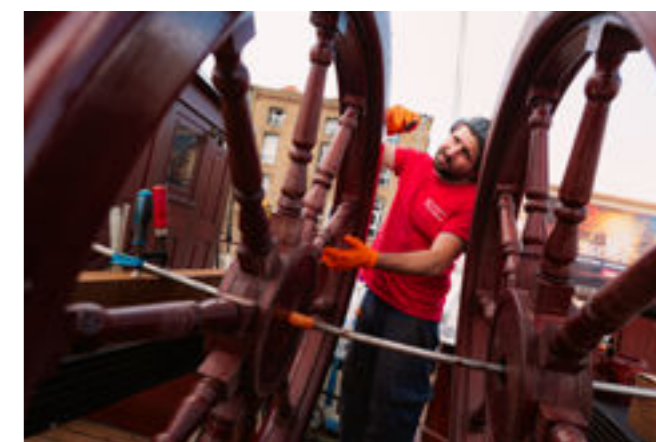
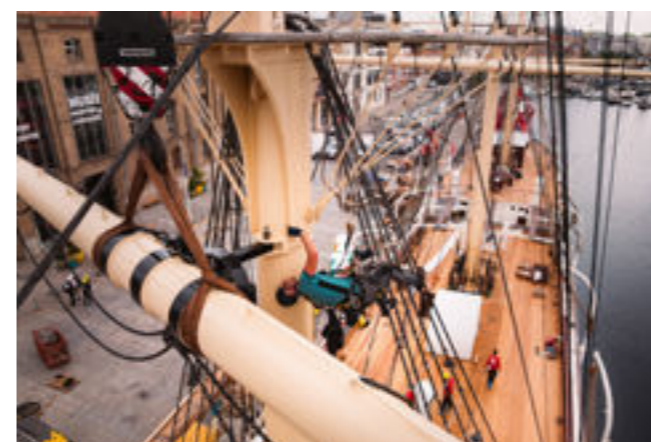
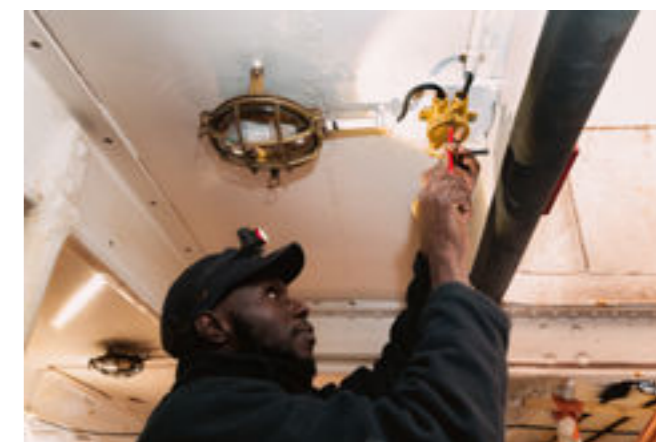
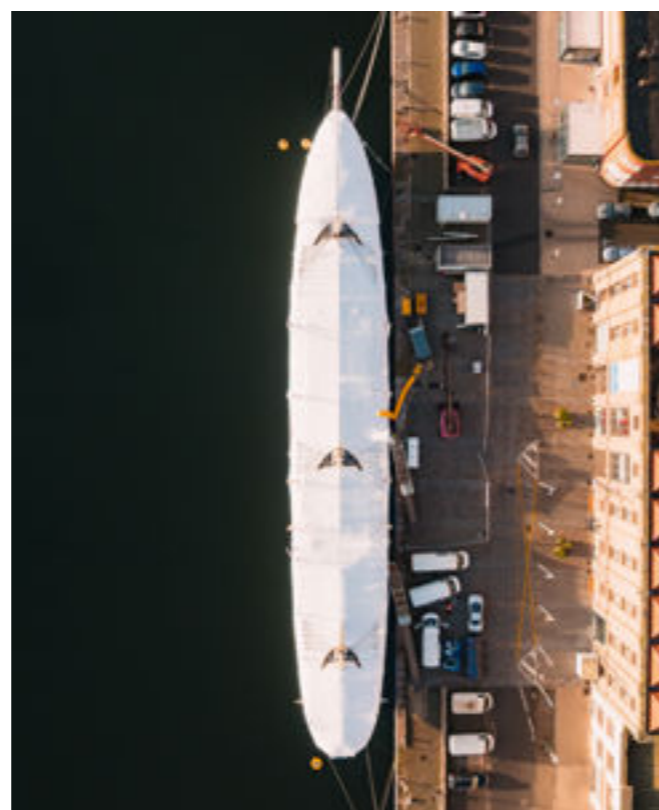
Le chantier a également permis l'ouverture progressive de certains espaces jusqu'alors inaccessibles. La cale n° 5 est désormais visitable et donne accès au pied du grand mât, au plus près de la structure du navire. Elle accueille un nouveau lest constitué de pavés issus d'anciennes voiries dunkerquoises, choix qui associe nécessité technique, réemploi des matériaux et mémoire locale.

Le remontage d'éléments majeurs – salle des cartes, claires-voies, banc de quart, barres à roue, guindeau, lisses de pavois – a été suivi avec attention afin de préserver la cohérence d'ensemble. La restauration du salon du capitaine et de la salle des cadets se poursuit, avec une vigilance particulière portée aux boiseries, aux finitions et aux éléments décoratifs d'origine.

La réfection de l'accastillage, de la mâture et du gréement a mobilisé un savoir-faire spécialisé, avec l'appui de l'entreprise EVT pour les opérations liées au gréement traditionnel. Un système effaroucheur a également été mis en place afin de protéger le navire des dégradations causées par les oiseaux, notamment les dépôts corrosifs (fientes) et les risques sanitaires associés. Ce dispositif repose sur une méthode non invasive et respectueuse de l'environnement, fondée sur la diffusion de cris de rapaces afin d'éloigner naturellement les volatiles sans altérer l'intégrité du monument.

Enfin, la figure de proue a été déposée pour restauration, tandis qu'une figure de poupe est en cours de création selon les références historiques disponibles, afin de restituer la cohérence esthétique du trois-mâts.

Ce chantier a fait l'objet d'une ouverture exceptionnelle au public lors des Journées européennes du patrimoine de septembre 2025, permettant de découvrir *in situ* l'ampleur des interventions et les savoir-faire mobilisés à l'échelle du territoire. Cette démarche participe à la valorisation d'un chantier patrimonial majeur et à la transmission des métiers liés à la restauration navale.



## INTERVENTIONS DU MUSÉE

Dans le cadre de ce chantier d'ampleur, le musée assure un accompagnement technique et scientifique constant auprès de la maîtrise d'œuvre et de la maîtrise d'ouvrage, contribuant à la cohérence patrimoniale des choix opérés, au respect des dispositions historiques et à la lisibilité des aménagements restitués.

Parallèlement, l'équipe technique du musée est intervenue sur plusieurs opérations complémentaires non incluses dans le marché principal : stockage et réorganisation de l'accastillage et de l'ameublement déposés dans le bâtiment *OceanLink* ; remplacement des quincailleries de portes ; fabrication

de nouveaux bâtis de portes pour la cambuse ; réalisation de cabillots ; assemblage du grand pavois ; pose de filets de sécurité et de caillebotis ; installation des compas de navigation ; remise en place des laitons après polissage ; rénovation de hublots et réinstallation de deux annexes après restauration.

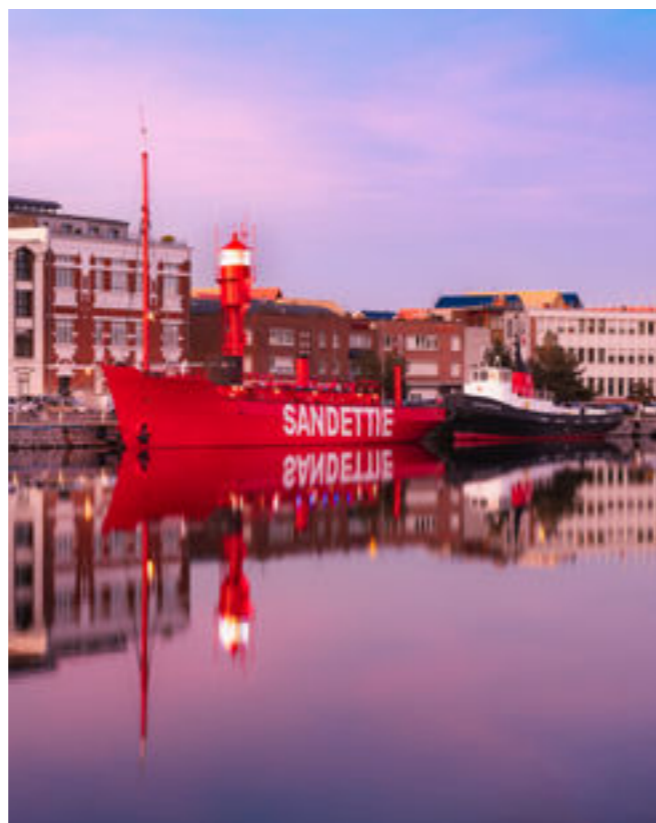
L'ensemble de ces actions, conduites en articulation étroite avec le chantier principal, renforce la conservation matérielle du navire, la sécurité du public et la qualité de présentation de ce trois-mâts majeur du patrimoine maritime national.





Construit en 1947 par les Forges et chantiers de la Méditerranée sur le site de Gravelle-Sainte-Honorine (Le Havre), le bateau-feu *Sandettié* a été retiré du service des Phares et Balises en 1989. Sa mise à disposition par la Communauté urbaine de Dunkerque est effective depuis le 1<sup>er</sup> août 2006, date de son ouverture à la visite.

Navire de signalisation stationné en mer pour matérialiser les hauts-fonds et zones dangereuses, le *Sandettié* témoigne du dispositif mis en place pour sécuriser la navigation à proximité du littoral et des accès portuaires. Il permet d'appréhender les contraintes liées à la nature des fonds sous-marins du plateau continental et l'élaboration progressive d'un système international de signalisation maritime.



## ENTRETIEN COURANT ET PROGRAMME DE CONSERVATION

Compte tenu de son classement au titre des monuments historiques et de son exposition permanente en milieu maritime, le navire fait l'objet d'un programme d'entretien régulier couvrant la menuiserie, la peinture, l'électricité et la chaudronnerie. Ces interventions visent à préserver son intégrité structurelle, à garantir la sécurité du public et à maintenir la lisibilité patrimoniale de ses aménagements.



## INTERVENTIONS EXTÉRIEURES

Dans la perspective des Voiles de légende qui se sont tenues en juillet 2025, la Communauté urbaine de Dunkerque a conduit une série de mesures conservatoires portant sur les structures extérieures :

- travaux de chaudronnerie ;
- reprises de la totalité des peintures extérieures (œuvres mortes et superstructures) ;
- colmatage de points d'infiltration ;
- réfection de l'étanchéité du rouf et de la timonerie.

Ces opérations ont permis de renforcer la protection du navire contre la corrosion et les intempéries, tout en assurant sa présentation au public dans des conditions optimales.

## RESTAURATION DU DÔME DU PHARE

Une intervention lourde a été engagée par le musée sur la partie sommitale du phare du « mât militaire », à la suite d'un diagnostic réalisé en novembre 2024 révélant une corrosion avancée de la base circulaire en acier située sous les verrières. La déformation de cette cornière rendait impossible le simple remplacement d'un vitrage et compromettrait à terme la stabilité de l'ensemble.

Au regard de l'état sanitaire constaté et de l'exposition permanente aux contraintes climatiques maritimes, il a été décidé de déposer intégralement la partie supérieure du phare. L'intervention a consisté à :

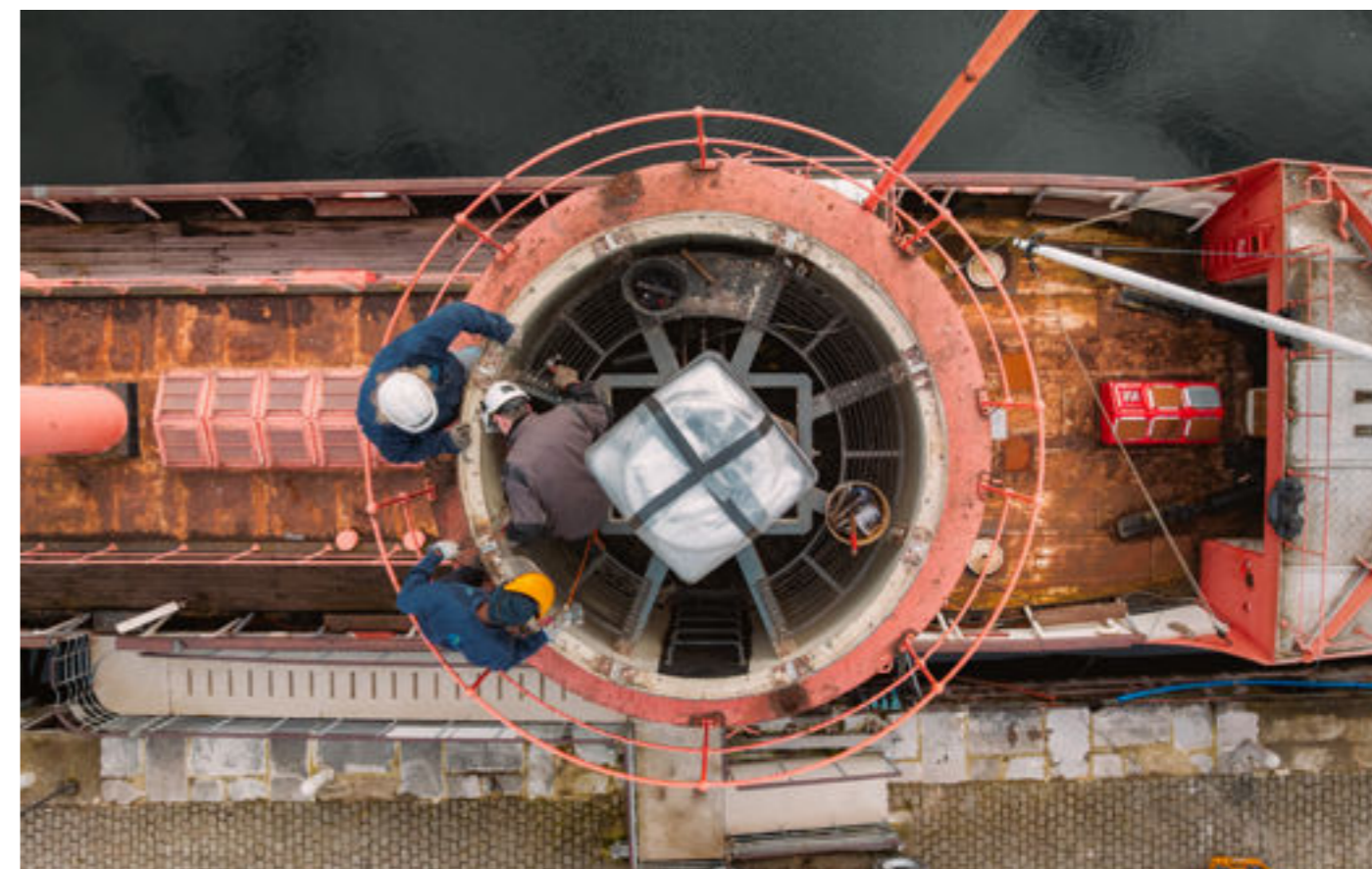
- désolidariser les antennes et gruter le sommet après découpe circulaire sous les verrières ;
- déposer l'ensemble en atelier afin de traiter la corrosion en profondeur ;
- remplacer la base en acier et la cornière de 50 mm par des pièces en inox ;
- vérifier, redresser et recalibrer les montures en laiton ;

- protéger la lentille de Fresnel pendant toute la durée du chantier, avec nettoyage complet à l'issue ;
- reposer le sommet, procéder aux soudures invisibles, remettre en peinture et reposer les verres cintrés.

Cette opération, concernant un navire classé au titre des monuments historiques, a fait l'objet d'un accord formel de la Direction régionale des affaires culturelles des Hauts-de-France en date du 14 février 2025. Les travaux ont été réalisés par :

- **ADS (Grande-Synthe)**, pour la dépose, la chaudronnerie, le traitement anticorrosion, la fabrication des éléments inox et la repose de la structure ;
- **Le Kap Verre**, pour la fourniture et la pose des vitrages adaptés aux contraintes maritimes.

Cette intervention a permis de sécuriser durablement l'ouvrage, de préserver la lentille de Fresnel et de restituer l'intégrité structurelle et visuelle du phare, élément emblématique du *Sandettié*.





### AMÉNAGEMENTS INTÉRIEURS

Des travaux d'amélioration et de remise en état ont été réalisés par la société **CIEDIL**, portant notamment sur :

- pose d'un carrelage à l'identique de l'existant dans le carré de l'équipage, autour du pied du fût ;
- ponçage des sols et pose d'un revêtement de sol souple dans le logement des matelots, après reprise des lames de plancher ;
- nettoyage approfondi et remise en peinture complète de la cage d'escalier et des cloisons ;
- ponçage, teinte et vitrification du plancher au pied de l'escalier menant aux logements avant ;
- ragréage localisé et pose d'un linoléum identique à celui du poste d'équipage au pied de l'échelle avant.

### RESTAURATION DES CLAIRES-VOIES

Un programme pluriannuel de restauration des claires-voies a été engagé afin de préserver ces éléments architecturaux caractéristiques du navire et d'en assurer la pérennité. En 2024, une première phase a permis la dépose, la réfection complète, le remplacement des vitrages, la mise en peinture et la repose de neuf claires-voies. L'opération s'est poursuivie en 2025 avec la restauration de

huit unités supplémentaires. L'achèvement du programme est prévu en 2026, portant sur l'ensemble des claires-voies restantes.

Ces interventions améliorent l'étanchéité et la résistance des structures tout en respectant les prescriptions liées au classement au titre des monuments historiques, garantissant la conservation matérielle et la lisibilité patrimoniale de ces éléments d'origine.

### LOGEMENTS DE L'ÉQUIPAGE (AVANT DU NAVIRE)

La restauration des logements avant du *Sandettié* s'inscrit dans le programme de travaux autorisé par la Direction régionale des affaires culturelles le 6 janvier 2025. Les interventions sont conduites conformément au descriptif validé par l'État et sous son contrôle scientifique et technique.

Le parti retenu repose sur une lecture historique différenciée des espaces, afin de rendre perceptible l'évolution des emménagements. À bâbord, les ajouts postérieurs sont supprimés pour restituer la configuration d'origine du dortoir des matelots, avec réinstallation de hamacs selon les traces conservées. À tribord, les aménagements réalisés dans les années 1960-1970 sont maintenus et restaurés, assumant la stratification historique du navire. La zone centrale conserve ses dispositions actuelles, avec intégration discrète du dispositif de déshumidification nécessaire à la conservation.

Une phase préparatoire a consisté à déposer les éléments ajoutés ou dégradés : démontage d'un caisson intégrant couchette et rangements, dépose des radiateurs, retrait des mobiliers et équipements techniques en vue de leur restauration ou de leur réemploi, suppression des réseaux apparents et démontage des cloisons et ossatures bois altérées. La phase de reconstruction a ensuite permis la mise en place d'une nouvelle ossature bois, la repose de cloisons et moulures, l'inspection partielle des plafonds avec préparation d'un nouvel habillage, l'installation de luminaires adaptés et la réintégration des dispositifs techniques conservés.

Ces travaux, qui s'achèveront en 2026, sont réalisés en interne par le musée, mobilisant l'expertise de l'équipe technique et s'appuyant sur la direction scientifique du musée. Cette organisation garantit la cohérence patrimoniale des choix opérés, la maîtrise des interventions et le respect des prescriptions liées au classement au titre des monuments historiques.

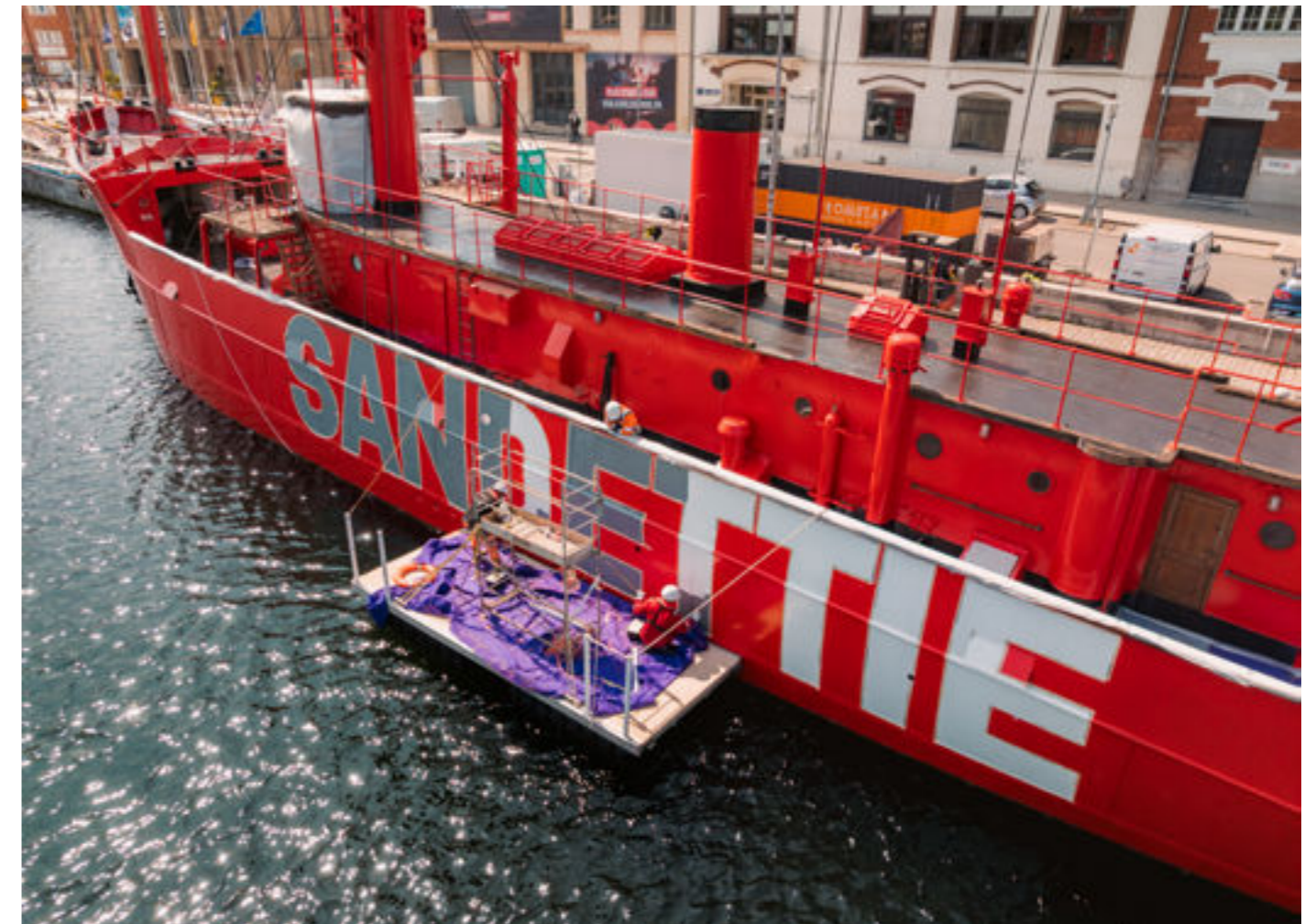
### SUIVI CLIMATIQUE

Des déshumidificateurs industriels et des thermohygromètres ont été installés dans les espaces intérieurs afin d'assurer un contrôle régulier des conditions hygrothermiques et de limiter les risques de dégradation des matériaux.

### CONTRÔLES RÉGLEMENTAIRES ET MAINTENANCE

Le bateau-feu a fait l'objet des contrôles et opérations suivants :

- **Bureau Veritas** : contrôle des installations électriques et du système de sécurité incendie ;
- **ERYMA** : maintenance du système de sécurité incendie ;
- **LST Leboulanger Sécurité** : vérification des extincteurs ;
- **EVT** : maintenance du gréement.



Mise à disposition par la CUD depuis le 1<sup>er</sup> juin 2003, la péniche *Guilde* est ouverte à la visite. Construite en 1929 à Sotteville-lès-Rouen, elle relève du gabarit Freycinet, standard emblématique du réseau fluvial français. Elle constitue un témoin significatif de l'histoire du transport de marchandises dans le nord de la France.

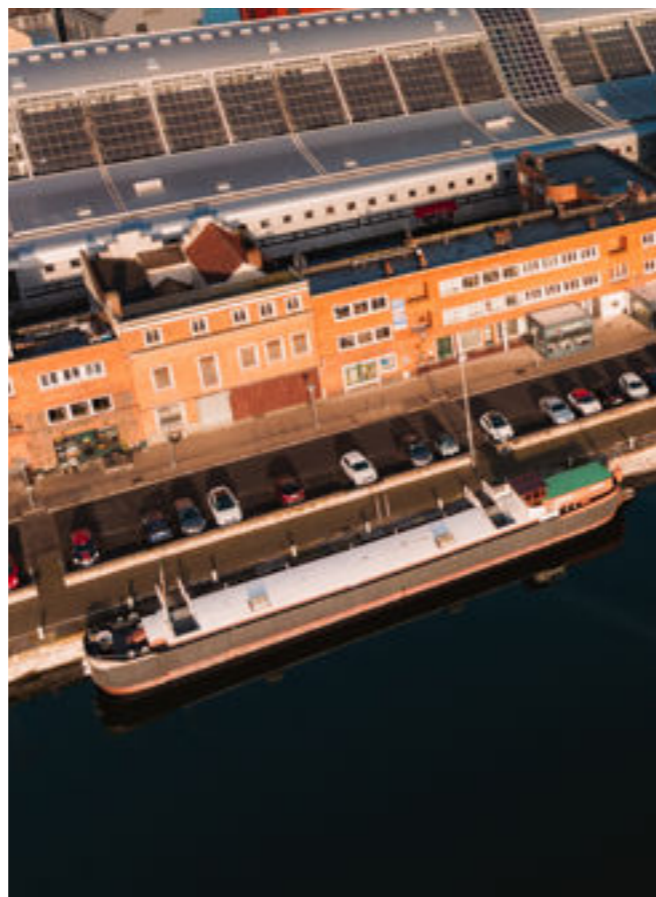
En lien direct avec l'activité commerciale du port de Dunkerque, la *Guilde* illustre l'articulation entre façade maritime, voies navigables intérieures et arrière-pays. La présentation muséographique à bord retrace l'histoire de la navigation fluviale dans la région, mettant en lumière les liens essentiels entre le port maritime, son hinterland, et les grandes voies de distribution des marchandises en France et dans les pays frontaliers.

- Réfection complète de la serrurerie des portes d'accès par l'entreprise **Calser**.
- Rénovation du bas de bâti de la porte de la timonerie, dégradé par l'humidité.

### CONTRÔLES RÉGLEMENTAIRES ET MAINTENANCE

La péniche a fait l'objet des contrôles et opérations de maintenance suivants :

- **Bureau Veritas** : contrôle des installations électriques et du système de sécurité incendie ;
- **ERYMA** : maintenance du système de sécurité incendie ;
- **LST Leboulanger Sécurité** : vérification des extincteurs ;
- **Goron ASSI** : maintenance du système d'intrusion, de contrôle d'accès et de télésurveillance.



### ENTRETIEN ET INTERVENTIONS 2025

Le service technique assure un entretien régulier des espaces extérieurs et des aménagements muséographiques. Ces opérations visent à garantir la sécurité des visiteurs et à assurer une expérience de visite optimale, tout en préservant l'intégrité des collections et des espaces.

Au cours de l'année 2025, plusieurs interventions ont été réalisées :

- Installation de déshumidificateurs industriels dans les espaces intérieurs afin de stabiliser le taux d'humidité et de limiter les risques de corrosion et de développement fongique.
- Remplacement des éclairages extérieurs par des projecteurs LED étanches, améliorant la sécurité des circulations sur les passerelles et la mise en valeur nocturne du navire.

En 1964, la société de Remorquage et de Sauvetage du Nord passe commande au chantier Ziegler Frères de deux nouveaux remorqueurs côtiers baptisés respectivement *Audacieux* et *Entrepreneur*. Ils sont lancés le 29 juillet 1965 et mis en service en janvier 1966. L'*Entrepreneur* intègre une flotte de dix remorqueurs et est armé par cinq hommes. À l'issue de près de quarante années de service, décision est prise de déclasser l'*Entrepreneur* et l'*Audacieux*. La CUD en est propriétaire depuis 2002 et sa mise à disposition auprès du musée est effective depuis la convention du 1<sup>er</sup> juillet 2008. Le navire a bénéficié d'une première phase de travaux de carénage fin 2006, puis d'une seconde en 2015. Il est actuellement amarré derrière le bateau-feu *Sandettié*.

### TRAVAUX ET INTERVENTIONS

Le musée a souhaité s'appuyer sur d'anciens navigateurs volontaires et bénévoles des Amis du Musée maritime et portuaire afin de restaurer le navire et de garantir son ouverture au public. Depuis février 2023, une équipe de bénévoles passionnés intervient régulièrement, en coordination étroite avec les équipes techniques du musée.

Leur engagement régulier et rigoureux a permis une restauration progressive et méthodique du navire, associant savoir-faire traditionnel et techniques contemporaines, tout en contribuant directement à son intégration dans le circuit de visite des quatre navires à flot. L'ouverture de l'*Entrepreneur* au public constitue aujourd'hui un élément à part entière du parcours proposé par l'établissement, et rencontre un succès constant auprès des visiteurs.

Le musée tient à saluer l'implication déterminante de ces bénévoles, dont le travail, conduit avec exigence et fidélité à l'histoire du navire, participe pleinement à la valorisation et à la transmission du patrimoine maritime dunkerquois.



En 2025, les interventions ont porté sur :

- le nettoyage, le ponçage et la mise en peinture du cabestan et du guindeau, éléments essentiels aux manœuvres du navire. Ces travaux ont permis de traiter les phénomènes de corrosion, d'appliquer des peintures marines adaptées et de restituer l'aspect d'origine des équipements, dans le respect des teintes historiques ;
- des travaux électriques sur les éclairages extérieurs, comprenant les feux de navigation et le phare de poursuite, utilisé pour l'éclairage des zones de manœuvre et d'intervention ;
- l'installation d'un déshumidificateur dans la salle des machines afin de maîtriser le taux d'humidité et de prévenir les phénomènes de condensation susceptibles d'altérer les structures et équipements.

Grâce à la mobilisation régulière de cette équipe de bénévoles, le remorqueur bénéficie d'une restauration progressive et durable, qui allie savoir-faire traditionnel et solutions techniques modernes. Leur travail, souvent

discret mais indispensable, contribue à transmettre ce patrimoine maritime aux générations futures, tout en permettant au public de découvrir un navire en excellent état de conservation.

## PERSPECTIVES

Les bénévoles, en lien avec l'équipe technique du musée, poursuivront dès 2026 les travaux sur d'autres parties du navire, avec pour objectif la finalisation progressive de la restauration des espaces intérieurs. Par ailleurs, des reprises ponctuelles de peinture sur les structures extérieures seront nécessaires afin de maintenir le niveau de protection des surfaces métalliques exposées aux conditions climatiques.



## VEDETTE DE PILOTAGE PILOTINE N° 1



Donnée au Musée portuaire par le Syndicat des pilotes de Dunkerque, la *Pilotine n° 1* est inscrite à l'inventaire des collections depuis le 10 mars 1997 (n° 997.1). Construite en 1965 par le chantier britannique Keith, Nelson & Company Limited à Bembridge (île de Wight), elle est livrée à Dunkerque le 21 janvier 1966 et mise en service la même année. Classée en 4<sup>e</sup> catégorie de navigation, elle évoluait dans le port et la rade et a été utilisée par les pilotes dunkerquois jusqu'à son échouage en juin 1993.

Longue de 12,5 mètres, initialement équipée de deux moteurs Perkins diesel de 130 chevaux, elle atteignait des vitesses remarquables pour son gabarit. Elle constitue aujourd'hui la plus ancienne vedette de ce type conservée en France. Sa construction illustre un moment charnière des techniques navales des années 1960, combinant une coque en stratifié verre-polyester à des superstructures et emménagements en bois et contreplaqué. Après son échouage et son déclassement, la vedette est offerte au musée pour un franc symbolique en janvier 1995 et présentée à terre comme témoin du métier de pilote, profession exercée à Dunkerque depuis plus de quatre siècles.

## ÉTUDES ET RESTAURATION

En 2020, une expertise approfondie conduite par Jean-Louis Dauga, conseil en conservation-restauration du patrimoine maritime, avait mis en évidence une altération structurelle majeure des superstructures en contreplaqué, affectées par des infiltrations persistantes, des phénomènes de délaminage et des attaques fongiques compromettant à terme la solidité de l'ensemble.

À la suite de ce constat, une phase de sécurisation avait été engagée. En avril 2021, une opération de dépollution et de désamiantage est réalisée, accompagnée d'un premier démontage intérieur visant à stopper les dégradations les plus urgentes et à assainir les volumes. Ces interventions avaient confirmé l'ampleur des atteintes structurelles, qui excédaient les capacités d'intervention interne du musée, alors fortement mobilisé sur les navires classés.

Un projet de restauration complet avait ensuite été formalisé en janvier 2023, définissant les objectifs de sauvegarde, de restitution des structures altérées et de rétablissement durable de l'étanchéité du pont et des roufs. Le 30 mars 2023, la Commission scientifique régionale des collections des musées de France rendait un avis favorable au projet, assorti de recommandations relatives au suivi scientifique et aux modalités d'intervention.

La décision est alors prise de confier la restauration à un chantier spécialisé. Transférée en octobre 2023 au chantier naval Bernard à Port-en-Bessin, la vedette a fait l'objet en 2024 d'une dépose complète des roufs, du pont, des aménagements intérieurs, des moteurs et des arbres de transmission, suivie d'une reprise structurelle des membrures et des éléments porteurs, ainsi que de la reconstruction des structures de pont et de superstructures conformément aux préconisations scientifiques. La restauration a respecté la « partition » d'origine : les éléments bois sont restitués en iroko, chêne et épicea ; les superstructures sont reconstruites en contreplaqué marine okoumé ; le pont et le rouf sont stratifiés verre-époxy afin d'assurer l'étanchéité, tandis que la coque en verre-polyester est conservée et remise en état. Les moteurs ne sont pas réinstallés, la vedette étant désormais présentée comme une unité patrimoniale statique.

Initialement programmé pour l'été 2024, le retour de la *Pilotine n° 1* a été différé en raison du chantier concomitant mené sur le *Duchesse Anne*. Les travaux se sont finalement achevés au cours de l'été 2025, permettant son retour



définitif à Dunkerque le 27 août 2025. Cette opération, d'un montant global de 140 k€ TTC, a été rendue possible grâce à un financement croisé associant la **Fondation d'entreprise Crédit Agricole Nord de France**, la **Fondation TotalEnergies**, la **Fondation du patrimoine - Délégation régionale des Hauts-de-France**, **EDF - Centrale de Gravelines**, le **Syndicat professionnel des pilotes de Dunkerque**, une trentaine de donateurs individuels, ainsi qu'une subvention de la **Direction régionale des affaires culturelles des Hauts-de-France**, le musée assurant par ailleurs plus d'un tiers du budget en autofinancement.

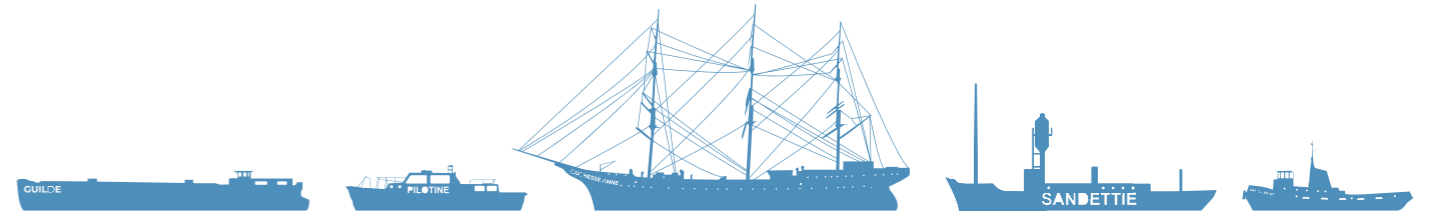
## RÉINSTALLATION ET VALORISATION

À son retour, l'équipe technique du musée a conçu et réalisé un ber adapté, garantissant la stabilité et la bonne répartition des charges. Deux supports d'affichage, réalisés par ADS, ont été installés afin d'accueillir des panneaux explicatifs en français, anglais et néerlandais retraçant l'histoire, les caractéristiques techniques et la fonction de la vedette.

Un plan d'entretien régulier est désormais mis en œuvre : nettoyage à l'eau claire pour éliminer dépôts et salissures, inspections périodiques des structures, suivi des points sensibles. L'installation d'un déshumidificateur est programmée en 2026 afin de stabiliser les conditions hygrométriques dans les espaces fermés et prévenir condensation, moisissures et corrosion. Ces mesures visent à assurer la conservation durable de la vedette, à maîtriser les coûts futurs de restauration et à garantir la transmission de ce témoin essentiel du pilotage maritime dunkerquois.



# 5. PÔLE ADMINISTRATIF



# ADMINISTRATION GÉNÉRALE

## FORMATION PROFESSIONNELLE

Engagé depuis plusieurs années dans une politique active de développement des compétences, le musée a poursuivi en 2025 ses efforts en matière de formation professionnelle, avec des résultats très encourageants. Au cours de l'année, **81,5 % des salarié(e)s ont bénéficié d'au moins une action de formation.**

Le budget consacré à la formation s'est élevé à **24 213,56 €**, contre 31 432,06 € en 2024. Sur ce montant, **14 386,00 € (59 %)** ont été pris en charge par l'opérateur de compétences Uniformation, tandis que **9 827,56 € (41 %)** ont été financés par le musée.

Le renforcement des compétences en matière de sécurité incendie a constitué une priorité. Dix salarié(e)s des équipes d'accueil et de médiation ont suivi deux formations spécifiques :

- **équipier/équipière de première intervention**, permettant d'intervenir en sécurité, d'appliquer les consignes et de donner l'alerte ;
- **chargé(e) d'évacuation**, visant à organiser et encadrer l'évacuation des locaux en cas d'alerte.

Ces formations ont été complétées par des exercices d'évacuation organisés sur l'ensemble des sites ouverts à la visite : musée, voilier-école *Duchesse Anne*, péniche *Gilde*, bateau-feu *Sandettié*, remorqueur *Entreprenant* et phare du Risban.

S'agissant des formations destinées à renforcer les compétences métiers des salarié(e)s dans l'exercice de leurs fonctions, plusieurs actions ont été déployées en 2025, en fonction des besoins spécifiques de chaque pôle.

Au sein du pôle administratif, l'assistante de direction a suivi une formation visant à consolider les compétences en matière de **développement du mécénat**, de diversification et de fidélisation des partenaires. Une formation en **anglais**

orientée vers la conversation a également été suivie par la direction afin de renforcer les capacités d'échange à l'international.

Au pôle développement, des actions de formation ont été menées afin de renforcer les compétences linguistiques en **anglais (niveau intermédiaire) et en néerlandais (niveau débutant)**. Une formation dédiée à la **gestion d'équipe sans lien hiérarchique** a également été suivie.

Concernant le pôle des publics, une formation spécifique à l'accueil des personnes en situation de handicap a été organisée.

Au pôle patrimoine et recherche, des formations ont été consacrées aux **techniques d'anoxie** ainsi qu'à la **gestion d'un centre de documentation**.

Au pôle technique, plusieurs formations ont permis le renouvellement des **habilitations électriques** et l'obtention du **certificat d'aptitude à la conduite en sécurité d'engins de manutention (CACES)**.

Par ailleurs, une **formation en management** a été suivie au niveau de l'encadrement, et des remises à niveau ont été réalisées pour les cinq salarié(e)s sauveteurs secouristes du travail.

## DÉVELOPPEMENT DE L'ACCUEIL DES SCOLAIRES ET DES CENTRES DE LOISIRS

S'agissant de l'accueil des centres de loisirs des communes du territoire communautaire, des conventions de partenariat ont été conclues avec les villes d'Armbouts-Cappel et de Coudekerque-Branche.

En dehors du territoire de la Communauté urbaine de Dunkerque, une campagne de démarchage par courrier a été menée auprès de 150 communes et de six intercommunalités. Cette démarche visait à informer les collectivités de la possibilité offerte à leurs écoles et centres de loisirs de bénéficier

gratuitement des activités éducatives et pédagogiques proposées par le service d'action culturelle du musée, sous réserve de la signature d'une convention pour la période 2025-2026, prévoyant le versement d'une cotisation de 0,28 € par habitant.

À la suite de cette campagne, les communes de Bergues (pour les scolaires et les centres de loisirs) et de Warhem (pour les scolaires) ont manifesté un intérêt pour ce dispositif. Les actions de prospection se poursuivront à compter de septembre 2026 afin d'élargir le nombre de collectivités partenaires.



CLUB DES ENTREPRISES MÉCÈNES

En 2025, le Club des entreprises mécènes compte 54 entreprises, contre 49 en 2024, en progression de +10,2 %.

La répartition par catégorie d'adhésion est la suivante :

- 4 entreprises dans la catégorie « voilier-école *Duchesse Anne* » (à partir de 15 000 €) ;
- 5 entreprises dans la catégorie « bateau-feu *Sandettié* » (à partir de 10 000 €) ;
- 8 entreprises dans la catégorie « remorqueur *Entreprenant* » (à partir de 6 000 €) ;
- 23 entreprises dans la catégorie « péniche *Gilde* » (à partir de 3 000 €) ;
- 12 entreprises dans la catégorie « vedette *Pilotine n° 1* » (à partir de 1 500 €).

Certaines entreprises ont adhéré au Club par le biais d'un mécénat en nature uniquement ou d'un mécénat en nature complété d'un don financier.

Treize entreprises ont intégré le Club pour la première fois en 2025 : AAVO Architects, ADS, Alheembouw, Capisco, Clarebout, Deslog, Fidac, Groupe Projex, HVP, Le Kap Verre, Orano Batteries, Poissonnerie by l'Espadon et Willy Naessens.



Les recettes issues du mécénat atteignent **257 100 €**, contre 222 100 € en 2024, soit une hausse de +15,8 %. Cette progression témoigne du dynamisme et de la fidélité des partenaires du musée, que l'établissement ambitionne de consolider et de pérenniser lors des prochains exercices.

En décembre, une soirée culturelle a été organisée afin de remercier les membres du Club et de présenter le dispositif à de futurs partenaires. Cette rencontre a inclus une présentation des acquisitions de collections réalisées au cours de l'année 2025, ainsi qu'une visite privée du chantier de restauration du voilier-école *Duchesse Anne*, permettant aux mécènes de mesurer concrètement l'impact de leur engagement. La soirée s'est conclue par un moment de convivialité favorisant les échanges entre partenaires et équipes du musée.



## RESPONSABILITÉ SOCIÉTALE DES ENTREPRISES (RSE)

Le Musée maritime et portuaire poursuit et consolide sa démarche de responsabilité sociétale en s'appuyant sur des partenariats engagés en faveur de l'insertion sociale et professionnelle.

L'établissement est habilité, depuis le 14 novembre 2022 et pour une durée de cinq ans, à accueillir des personnes placées sous le dispositif de **travail d'intérêt général (TIG)**, en lien avec l'Agence du travail d'intérêt général et de l'insertion professionnelle.

La collaboration avec la **Régie de Grande-Synthe** se poursuit. Des agents d'entretien interviennent régulièrement pour assurer des remplacements liés aux congés ou renforcer les équipes lors de périodes de forte activité, notamment à l'occasion des Journées européennes du patrimoine. La Régie réalise également la broderie du logo du musée sur les vêtements professionnels.

Le musée travaille également avec l'association **Tremplin Aider**, structure d'insertion par l'activité économique appartenant au groupe solidaire Axhom. Cette association intervient lors des grands événements pour des prestations de nettoyage, ainsi que pour des missions régulières tout au long de l'année. Dans ce même cadre, l'entreprise d'insertion DK Propre, également membre du groupe Axhom, assure une fois par an le nettoyage de l'ensemble des vitres du bâtiment.

Une convention a été signée en 2025 avec l'association Talents Mosaic Dunkerque, qui accompagne des étudiants issus de milieux défavorisés dans la poursuite de leurs études supérieures. Cette convention prévoit la mise à disposition gratuite de la salle Pasteur pour l'organisation de réunions.

Le musée a participé pour la deuxième année au dispositif « **L'Art d'accéder à l'emploi** », porté par France Travail, destiné à renforcer l'expression orale et la confiance des demandeurs d'emploi. Dans le cadre du dispositif « **Immersion facilitée** », deux stagiaires ont également été accueillis afin de découvrir le métier de médiateur culturel.

En soutien également de **l'insertion professionnelle des jeunes**, le Musée maritime et portuaire accueille, depuis le mois de septembre, une alternante chargée de récolement au sein du pôle patrimoine et recherche, dans le cadre d'un master en muséologie et muséo-expographe. Dans cette même dynamique de **découverte du monde professionnel**, les différents pôles du musée accueillent chaque année des collégiens et lycéens du territoire pour des stages d'observation de courte durée.

Enfin, l'établissement poursuit la mise en œuvre de son « **plan énergie** » engagé en 2023, planifié afin de stabiliser durablement les économies réalisées en matière de consommation électrique et de chauffage. Pour mémoire, ce plan a permis une réduction de -31 % de la consommation sur le réseau de chaleur et de -24 % de la consommation électrique en 2023 par rapport à 2022, puis une nouvelle diminution de -35 % sur le chauffage en 2024. En 2025, les efforts portent sur la consolidation de ces résultats, avec un pilotage fin des installations et une vigilance constante sur les usages, dans un contexte d'activité soutenue et d'exploitation élargie des sites.

## INFORMATIQUE

Le musée poursuit la modernisation et la sécurisation de son environnement numérique. La gestion du parc informatique et des logiciels est assurée dans le cadre d'un contrat d'infogérance avec la société **Sinergence**, garantissant la maintenance préventive et corrective du matériel, la résolution des incidents techniques et la sécurisation des postes et des données.

L'établissement s'appuie sur la suite Microsoft 365, déployée afin de structurer les usages collaboratifs et d'harmoniser les outils de travail. Le musée a sollicité et obtenu la **gratuité des licences Microsoft 365 Business Basic** dans le cadre d'un dispositif dédié aux associations, permettant d'optimiser les coûts tout en consolidant son environnement numérique.

Le musée bénéficie par ailleurs de la plateforme **Solidatech**, programme de solidarité numérique dédié aux associations, qui permet l'accès à des solutions logicielles à tarifs solidaires et facilite l'optimisation des licences et des équipements numériques. Un travail de rationalisation des équipements a été engagé afin d'unifier les configurations et d'anticiper le renouvellement progressif du matériel le plus ancien.

## SÉCURITÉ

En février, le musée a accueilli la Commission communale de sécurité et d'accessibilité, compétente pour le contrôle des établissements recevant du public (ERP), la précédente visite datant de février 2020. Cette commission vérifie notamment la conformité des dispositifs de sécurité incendie, des installations techniques, des dégagements et des conditions d'accessibilité. À l'issue de la visite, un avis favorable a été rendu.

En avril, la commission est également intervenue à bord du bateau-feu *Sandettié* et de la péniche *Guilde*, les dernières visites pour ces deux sites ayant eu lieu en avril 2023. Un avis favorable a également été délivré.

Le voilier-école *Duchesse Anne*, établissement flottant classé en 4<sup>e</sup> catégorie (type EF), a fait l'objet en juillet d'une visite périodique ainsi que d'une visite de réception des travaux préalablement à sa réouverture au public. La commission a examiné notamment le remplacement du système de sécurité incendie, les aménagements réalisés en cale n° 5 et les installations électriques et de désenfumage. Les essais réglementaires ont été jugés satisfaisants et un avis favorable a été émis pour la poursuite de l'exploitation.

Ces contrôles s'inscrivent dans le cadre réglementaire applicable aux ERP, visant à garantir la sécurité des personnes, la conformité des installations et la prévention des risques. Leur préparation mobilise un travail administratif conséquent, comprenant la mise à jour des dossiers de sécurité et la compilation des documents relatifs aux opérations de maintenance, aux vérifications et contrôles réglementaires annuels des différents sites.

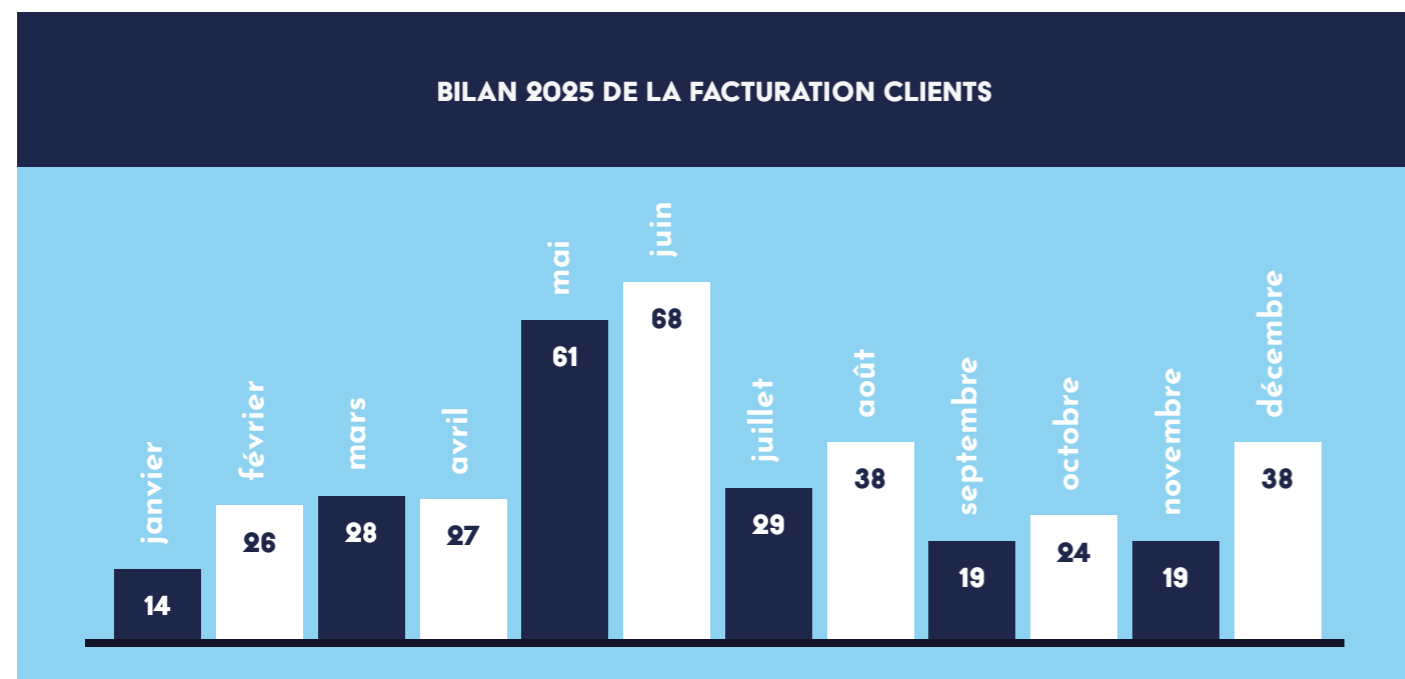
# SERVICE COMPTABILITÉ

## COMPTABILITÉ CLIENTS

En 2025, la facturation, l'enregistrement des opérations comptables et le suivi des règlements ont été réalisés pour un total de **391 factures émises**, soit : **+21,4 % par rapport à 2024** et **+35,3 % par rapport à 2023**. Cette progression significative reflète directement l'intensification de l'activité du musée (groupes, locations, événements, partenariats), et confirme également l'effet

structurel de la hausse de fréquentation sur la charge administrative.

À compter d'octobre 2025, le montant de l'acompte demandé pour les visites de groupes et les prestations de tourisme d'affaires est passé de **30 % à 50 %**, en sus du bon de réservation signé. Cette mesure vise à sécuriser les engagements et à améliorer la gestion de trésorerie, dans un contexte d'augmentation des volumes.



## COMPTABILITÉ FOURNISSEURS

Le service assure le traitement des factures fournisseurs et le rapprochement avec les bons de commande. En 2025 :

- **846 bons de commande** ont été émis (+8,6 % par rapport à 2024)
- **1 423 factures fournisseurs** ont été enregistrées (contre 1 238 en 2024), soit **+15 % par rapport à 2024** et **+24 % par rapport à 2023**.

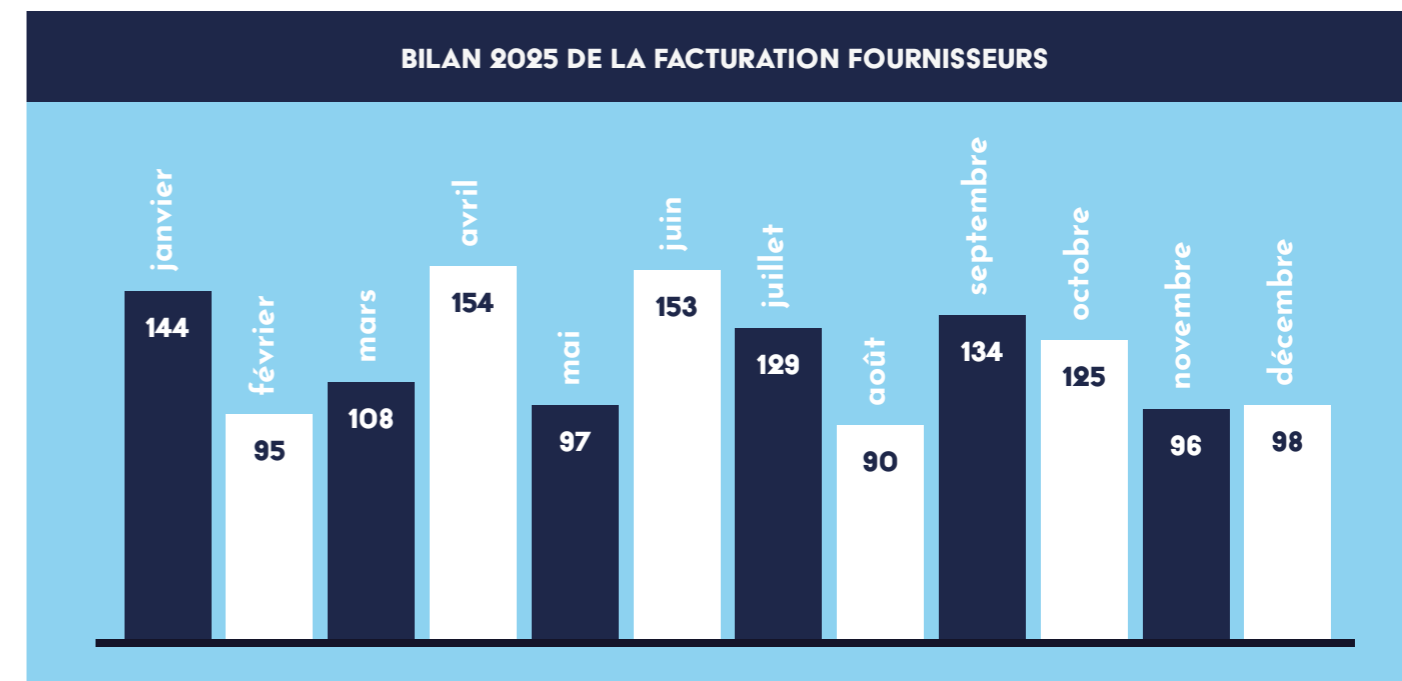
Cette évolution traduit à la fois la croissance soutenue de l'activité du musée et le dynamisme des investissements engagés au cours de l'exercice. L'augmentation des volumes ne relève pas uniquement des

dépenses de fonctionnement courant. Elle reflète également l'ampleur de certains projets conduits en 2025 : travaux sur le patrimoine naval, aménagements muséographiques, organisation d'événements d'envergure ou encore acquisitions patrimoniales.

La mise en règlement des factures fournisseurs est organisée par échéanciers, systématiquement soumis à validation de la direction, afin d'assurer une gestion rigoureuse de la trésorerie et une priorisation des dépenses conforme aux arbitrages budgétaires.

Les paiements par chèque, désormais très marginaux, tendent à disparaître au profit des virements et, lorsque cela est pertinent, de règlements par carte bancaire. La chaîne de passation des commandes est strictement encadrée : émission d'un bon de commande,

validation hiérarchique par le responsable de pôle, visa de la direction, passation de la commande, réception et contrôle du service fait ou de la conformité des fournitures, réception de la facture, puis validation finale.



## ÉCRITURES DE BANQUE

En 2025, 2 505 écritures bancaires ont été enregistrées (contre 2 158 en 2024), soit +16 %. Répartition :

- Banque Populaire : 1 751 écritures
- Crédit Agricole : 457 écritures
- Société Générale : 297 écritures

L'augmentation du nombre d'écritures est cohérente avec la progression simultanée de la facturation clients et fournisseurs, confirmant une montée en charge globale de l'activité financière.

# GESTION BUDGÉTAIRE

## SUBVENTIONS PUBLIQUES

**Le Musée maritime et portuaire bénéficie du soutien constant de ses partenaires publics : la Communauté urbaine de Dunkerque, la Région Hauts-de-France, la Ville de Dunkerque et le ministère de la Culture (Direction régionale des affaires culturelles).**

Le service de la comptabilité, en liaison étroite avec la direction, a pour mission

d'élaborer les dossiers de demandes de subventions, généralement établis l'année précédant l'attribution des financements. Certains dossiers, liés à des actions spécifiques (expositions, événements, restaurations de collections, investissements techniques, etc.), peuvent également être constitués au cours de l'exercice concerné.

Le suivi des dépenses associées à ces financements est actualisé tout au long de l'année, garantissant la conformité des

opérations engagées et la production des comptes rendus financiers nécessaires au versement des subventions.

**En 2025, quatre dossiers de subventions de fonctionnement et six dossiers de subventions d'investissement ont été instruits**, auxquels s'ajoutent les comptes rendus financiers et tableaux de trésorerie transmis aux partenaires. Ces subventions constituent un socle essentiel du fonctionnement et du développement de l'établissement. Elles permettent de garantir la continuité des missions d'intérêt général – conservation ; recherche ; médiation ; valorisation, enrichissement et restauration du patrimoine – tout en accompagnant les investissements engagés en matière de sécurité, d'équipements, d'entretiens des sites et de programmation culturelle.

## MÉCÉNAT ET COTISATIONS

Les appels à règlement ont été adressés aux entreprises mécènes, aux communes conventionnées et aux établissements partenaires. En 2025, **57 reçus fiscaux** ont

# RESSOURCES HUMAINES

## EFFECTIFS ET GESTION ADMINISTRATIVE

Le pôle administratif a assuré la gestion de **35 dossiers individuels** (salariés en CDI et en CDD) ainsi que de **5 stagiaires** de plus de deux mois. Cela représente **29,11 ETP** salariés et **1,90 ETP stagiaires**, pour un total de **391 bulletins de paie** établis sur l'exercice.

Au cours de l'année, cinq salarié(e)s en CDD (dont un contrat d'apprentissage), deux en CDI et cinq stagiaires rémunéré(e)s ont rejoint l'équipe, tandis qu'une personne a quitté les effectifs.

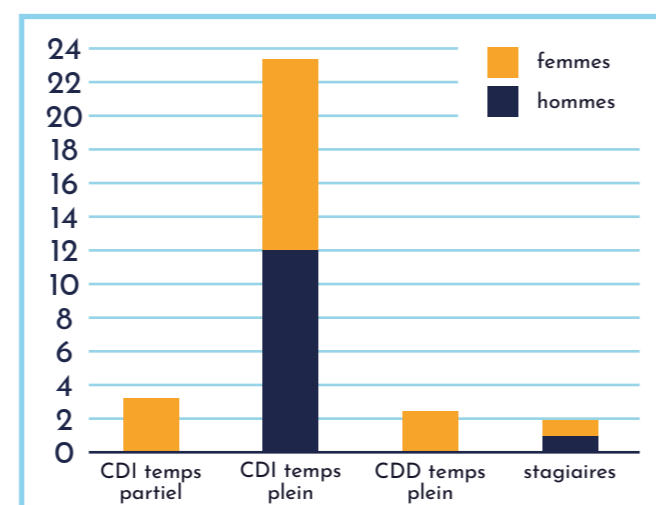
Ces mouvements ont nécessité l'élaboration de sept contrats de travail, d'un avenant, la gestion de onze fins de contrat, de deux situations de longue maladie et d'une déclaration d'accident de trajet. La gestion des

été établis au bénéfice des entreprises ayant soutenu financièrement ou matériellement le musée.

La progression du Club des entreprises mécènes (+10,2 % en nombre d'adhérents et +15,8 % en valeur) confirme l'attractivité du projet culturel et patrimonial porté par l'établissement. Cette dynamique repose sur une relation de confiance construite dans la durée, associant transparence sur l'usage des fonds, valorisation des partenaires et implication dans les temps forts du musée.

Le mécénat constitue un levier de développement important, notamment pour les projets patrimoniaux et les opérations d'investissement, notamment les acquisitions de collections. Il ne se substitue pas aux financements publics, mais vient en complément, permettant d'accélérer ou d'amplifier certaines actions structurantes. Cette articulation équilibrée entre financements publics et ressources privées participe à la consolidation du modèle économique du musée.

ressources humaines en 2025 se caractérise par une **stabilité des effectifs permanents** et une adaptation maîtrisée aux besoins de l'établissement. Le recours aux contrats à durée déterminée, à l'apprentissage et aux stages a permis d'ajuster ponctuellement les moyens humains, sans modification structurelle de l'organisation.



## CONVENTION COLLECTIVE NATIONALE ÉCLAT

Au 1<sup>er</sup> janvier 2025, une augmentation de la valeur des points est entrée en vigueur conformément à l'avenant n° 205 de la convention collective ÉCLAT, signé par les partenaires sociaux le 10 juillet 2024 (valeur V1 à 7,15 € et V2 à 6,73 € contre des valeurs V1 à 7,01 € et V2 à 6,60 € en 2024).

À compter du 1<sup>er</sup> janvier 2026, les valeurs de points seront à nouveau revalorisées :

- la valeur du point V1 sera fixée à 7,23 € (contre 7,15 € précédemment, soit +1,11 %) ;

- la valeur du point V2 sera fixée à 6,81 € (contre 6,73 € précédemment, soit +1,18 %).

Ainsi, la trajectoire conventionnelle des salaires de base (hors primes, hors ancienneté, etc.) entre début 2022 et début 2026 est la suivante :

- la valeur du point V1 est passée de 6,45 € au 1<sup>er</sup> janvier 2022 à 7,23 € au 1<sup>er</sup> janvier 2026, soit une augmentation de +12,09 % ;
- la valeur du point V2 est passée de 6,37 € au 1<sup>er</sup> janvier 2022 à 6,81 € au 1<sup>er</sup> janvier 2026, soit une augmentation de +6,90 %.

### EXEMPLE D'UN SALARIÉ RECRUTÉ AU COEFFICIENT 285 (GROUPE C, AGENT DE MAÎTRISE)

- au 1<sup>er</sup> janvier 2022, son salaire s'élevait à **1 803,36 € brut mensuel**. Son salaire de base se décomposait ainsi : 247 points (V1) + 33 points (V2), soit (247 x 6,45 €) + (33 x 6,37 €) ;
- au 1<sup>er</sup> janvier 2026, son salaire de base se décompose ainsi : 257 points (V1) + 28 points (V2), soit (257 x 7,23 €) + (28 x 6,81 €) = **2 048,79 € brut mensuel**.

Pour ce salarié, sur la période, l'augmentation se monte à 245,43 € brut/mois, soit **+13,60 %** (hors ancienneté, hors primes, etc.). Pour rappel, l'inflation en 2022 a atteint 5,3 %, puis 4,9 % en 2023, 2 % en 2024 et 0,9 % en 2025 d'après l'INSEE, soit un cumul de 13,1 %.

La trajectoire conventionnelle observée entre 2022 et 2026 traduit un **effort réel de revalorisation des salaires de base dans la branche ÉCLAT**. L'augmentation des valeurs des points V1 et V2 s'inscrit dans un contexte marqué par une inflation cumulée de 13,1 % sur la période 2022-2025. L'exemple du coefficient 285 montre une progression de +13,60 % du salaire brut mensuel, soit une évolution globalement comparable à la hausse des prix observée sur la même période.

Cette dynamique contribue à préserver le pouvoir d'achat des salarié(e)s tout en maintenant l'équilibre économique de l'établissement. Elle implique toutefois une vigilance constante dans le pilotage

budgétaire, la masse salariale constituant le premier poste de dépense de l'établissement. La soutenabilité de ces évolutions repose ainsi sur la stabilité des financements publics et sur la capacité du musée à consolider ses ressources propres.

# 6. LES AMIS DU MUSÉE MARITIME ET PORTUAIRE



Le nombre d'adhérents de l'association des Amis du Musée maritime et portuaire de Dunkerque progresse encore en 2025 pour atteindre **185 membres cotisants**.

Nous avons la chance de pouvoir nous appuyer sur des « Amis » fidèles. Ceux qui nous rejoignent aujourd'hui, très souvent par le simple bouche-à-oreille, viennent de tous les horizons.

Cette dynamique constitue à la fois un encouragement pour l'équipe du Bureau, investie depuis de nombreuses années, et une responsabilité : celle de maintenir la même énergie et la même qualité d'engagement au fil des ans.

La motivation des responsables de l'association trouve un écho direct chez nos membres. Le **nombre croissant de participants à nos animations**, ainsi que la réponse toujours très positive aux appels à bénévoles du musée, en témoignent. Le dernier appel, concernant la réorganisation du centre de ressources, a suscité une participation très largement supérieure aux besoins immédiats.

Les actions menées en 2025 s'inscrivent pleinement dans l'objet des Amis du musée : tout ce qui touche, de près ou de loin, à la mer et aux activités maritimes. Nous avons ainsi proposé **une dizaine d'animations au cours de l'année, mêlant sorties régionales et conférences**. L'année 2025 a également été marquée par « Les Voiles de légende », événement majeur qui a mobilisé de nombreux membres, tant pour soutenir le musée que pour contribuer à l'organisation même de cette manifestation.

Après notre assemblée générale de janvier, le commandant de la compagnie de gendarmerie maritime, Romain Wagner, nous présentait, en février, le **rôle de la gendarmerie maritime sur notre littoral**, de Dunkerque à Boulogne-sur-Mer.

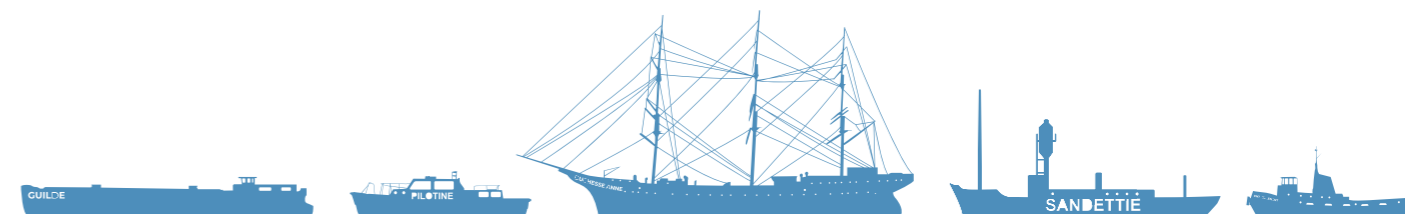
Le même mois, Annie Ardaens, nous contait, avec le talent que nous lui connaissons, **l'émouvante histoire des familles qui vivaient au rythme du départ et du retour des pêcheurs à Islande**.

En mars, Hervé Castelin et Laurent Claeys ont retracé, pour le premier, les **débuts de la voile dite « de plaisance »** sur nos côtes et pour le second, le **rôle du Yacht club classique de Dunkerque** dans la sauvegarde des voiliers historiques.

En avril, Thierry Alcacer, secrétaire général de l'Union maritime et commerciale, nous a exposé le **rôle essentiel de la fédération locale des professionnels portuaires dunkerquois** dans le lien qu'elle assure entre les entreprises, le Grand port maritime (GPMD), les douanes et la Chambre de commerce.

Fin mai, la greeter de Koksijde, Linda Ticket, nous emmenait, malgré la pluie, dans une **balade à travers la ville sur les traces des pêcheurs à Islande coxydois** qui venaient embarquer à Dunkerque. Comme à l'occasion de chaque sortie à la journée, les Amis se sont retrouvés autour d'un déjeuner convivial dans un restaurant local.

En juin, nous avons découvert l'**ascenseur à bateaux des Fontinettes et son très intéressant centre d'interprétation**. Deux guides nous ont raconté l'histoire de ce lieu insolite, avant que les participants ne



se retrouvent à Arques pour partager le déjeuner.

En août, nous nous sommes joints à une visite organisée par Bruno Pruvost, guide expérimenté des associations « Zuydcoote, terre d'histoires » et « Mémorial du souvenir ». Il nous a fait découvrir l'**histoire des épaves de la plage de Zuydcoote**, qui se dévoilent lors des grandes marées.

En septembre, Ludivine Baghdadi, Bruno Pruvost et Yves Müller sont intervenus successivement pour évoquer **l'histoire et l'activité du club de plongée de Dunkerque, les missions du DRASSM dans la recherche des épaves de l'opération Dynamo et la richesse de la vie sous-marine en mer du Nord**.

À la fin du même mois, Laurence Claeysen, membre du bureau et greeter pour Dunkerque, nous racontait **l'histoire de l'étonnant quartier « Excentric » de Rosendaël et de son concepteur, François Reynaert**. Même en pleine ville, la mer – ou du moins les marins – ne sont jamais loin !

L'**exposition Gris de Chine**, réalisée avec la collaboration de l'un de nos membres, Philippe Persyn, a fermé ses portes en 2025 après avoir rencontré un réel succès. Les Amis du musée demeurent disponibles pour proposer et accompagner de futurs projets d'exposition

L'équipe des **Nouvelles du Bord**, rejointe par de nouveaux rédacteurs, poursuit la **publication trimestrielle du journal**. Si son objectif premier est d'offrir aux lecteurs des articles et anecdotes sur l'histoire maritime de Dunkerque, cette publication joue aussi un rôle essentiel dans le maintien du lien

avec les membres plus éloignés ou moins disponibles.

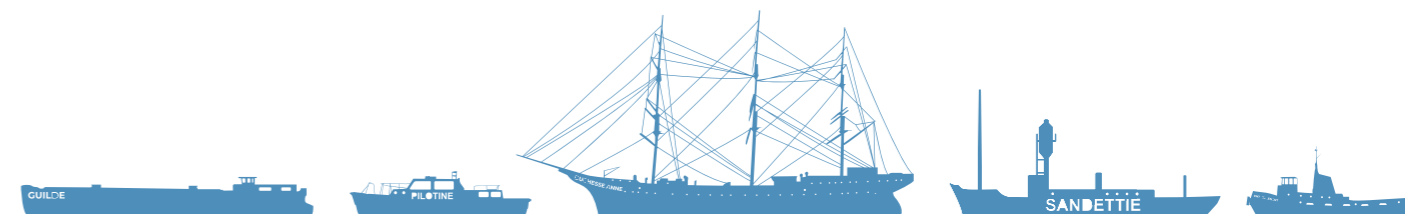
Nous sommes également heureux de poursuivre notre **rôle de contributeur à l'enrichissement des collections**. En 2025, nous avons fait don d'un **portrait de Jean-Joseph Castagnier, corsaire et capitaine de vaisseau de la fin du XVIII<sup>e</sup> siècle**. Le musée s'était positionné, lors d'une vente aux enchères, sur le sabre de récompense offert à ce même capitaine. Faute d'avoir pu l'acquérir, le musée possédera au moins le portrait de ce marin qui s'est illustré à Dunkerque.

En conclusion, nous mettrons tout en œuvre pour que l'année 2026 soit tout aussi enrichissante pour nos membres. **Avec leur soutien, nous poursuivrons et développerons le bénévolat au profit du musée et de ses navires**, auxquels nous sommes tous profondément attachés.

L'année 2026 sera également celle de **l'hommage rendu à Benoît Venturini, président historique des Amis de la Duchesse Anne**, qui a œuvré, avec les membres de son association, à la première restauration du trois-mâts entre 1981 et 2008, année de son ouverture au public. Une plaque sera apposée dans le premier entrepont afin de rappeler le rôle déterminant joué par cette association dans la sauvegarde du navire, qui fait l'objet depuis 2024 d'une restauration tout à fait remarquable.

Alain Dechesne  
Président

# 7. COMPOSITION DU CONSEIL D'ADMINISTRATION



## MEMBRES DU BUREAU

<b>PRÉSIDENT</b>	M. Dominique LAMMIN (membre qualifié), représentant le président du directoire de Dunkerque-Port
<b>VICE-PRÉSIDENT</b>	M. Michel PESCH, vice-président de la Communauté urbaine de Dunkerque, en charge de la culture
<b>TRÉSORIÈRE</b>	Mme Jacqueline GABANT, Ville de Dunkerque
<b>TRÉSORIÈRE ADJOINTE</b>	Mme Édith VARET, conseillère régionale des Hauts-de-France
<b>SECRÉTAIRE</b>	M. Franck GONSSE, secrétaire général national de la CNTPA-CFDT (membre qualifié)
<b>SECRÉTAIRE ADJOINT</b>	M. Paul LAMMIN, élu à la Chambre de commerce et d'industrie Littoral Hauts-de-France



## MEMBRES ADMINISTRATEURS

<b>ÉTAT</b>	M. Cédric MAGNIEZ, conseiller pour les musées, direction régionale des affaires culturelles (DRAC) des Hauts-de-France
<b>RÉGION HAUTS-DE-FRANCE</b>	Mme Sylvaine BRUNET, conseillère régionale Mme Marie-Claude LERMYTTE-BAVAY, conseillère régionale
<b>DÉPARTEMENT DU NORD</b>	Mme Martine ARLABOSSE, conseillère départementale, vice-présidente en charge de la culture et de la communication institutionnelle
<b>COMMUNAUTÉ URBAINE DUNKERQUE GRAND LITTORAL</b>	Mme Sophie AGNERAY, conseillère communautaire M. Gilles FERYN, conseiller communautaire Mme Sylvie GUILLET, conseillère communautaire
<b>VILLE DE DUNKERQUE</b>	Mme Danièle BÈLE-FOUQUART, conseillère municipale
<b>UNION MARITIME ET COMMERCIALE</b>	M. Hervé GAUDUCHEAU, président
<b>MEMBRE ASSOCIÉ</b>	M. Marc BOUREL, premier adjoint au maire de Bergues
<b>MEMBRES QUALIFIÉS</b>	M. Alexandre BOSSU, Société coopérative des lamaneurs du port de Dunkerque M. Dominique PAIR, retraité Mme Caroline SCHAPMAN, Dillinger France
<b>ASSOCIATION DES AMIS DU MUSÉE MARITIME ET PORTUAIRE</b>	M. Alain DECHESENE, président

# LE CLUB DES ENTREPRISES MÉCÈNES EN 2025



## PARTENAIRES INSTITUTIONNELS

