

RAPPORT D'ACTIVITES



SOMMAIRE

- Édito - **P4**
- Chiffres clés de 2023 - **P6**
- L'équipe en 2023 - **P10**
- Pôle développement et communication - **P12**
- Pôle patrimoine et recherche - **P20**
- Pôle des publics - **P34**
- Pôle technique, sécurité et entretien - **P42**
- Pôle administratif - **P56**
- Les Amis du Musée maritime et portuaire - **P64**
- Composition du conseil d'administration - **P66**
- Club des entreprises mécènes et partenaires institutionnels - **P68**



**MUSÉE MARITIME
& PORTUAIRE
DUNKERQUE**

ÉDITO



2023 : UNE ANNÉE POUR CONSOLIDER LA RELANCE DU MUSÉE, TOUT EN FAISANT FACE À LA CRISE DE L'ÉNERGIE.

L'année 2023 a permis de montrer toute la résilience du Musée maritime et portuaire. Après la crise sanitaire de la Covid-19, nous avons su faire face à la crise énergétique et en gérer ses conséquences, tout en poursuivant la hausse de fréquentation. Ce sont ainsi près de **80 000 visiteurs qui ont été accueillis sur nos différents sites** : il s'agit de la meilleure fréquentation annuelle depuis la création du musée, ce qui est une vraie satisfaction.

La programmation événementielle de l'année 2023 a été particulièrement riche et variée. Les principaux événements ont été les suivants :

- le Printemps des poètes et la Nuit européenne des musées ;
- la Fête de la mer et « l'Été culturel » ;
- les 180 ans du premier allumage du phare du Risban, et son ouverture chaque dimanche matin ;
- la soirée Halloween, les concerts des fêtes de fin d'année ou encore le premier marché de Noël organisé à bord du voilier *Duchesse Anne* ;
- les soirées dédiées aux présentations de récentes acquisitions ainsi qu'à l'accueil dans nos murs du géant Roge le docker, etc.

Je souligne également la fréquentation remarquable des **Journées européennes du patrimoine** : avec un total de 10 115 visiteurs venus visiter l'ensemble des sites ouverts au public, dont le remorqueur *Entreprenant* accessible pour la première fois, l'établissement a établi un record absolu dans son histoire, le tout dans une ambiance festive et populaire.

En ce qui concerne les **expositions temporaires**, l'exposition photographique *Anthropocène*, présentée dans la Petite galerie, s'est achevée en janvier 2023, suivie en mars par la fermeture de l'exposition *À la table des géants*. L'exposition *Gris de Chine*, avec une scénographie entièrement conçue en interne, a pris le relais en novembre 2023. Fruit d'un étroit partenariat avec les Amis du Musée maritime et portuaire, dont je me réjouis vivement, cette exposition présente notamment une série d'aquarelles réalisées par Philippe Persyn, permettant une exploration de l'histoire de la Chine moderne.

2023 a aussi été l'année marquant **une accélération de la préservation et de la restauration du patrimoine naval** :

- pour le voilier-école *Duchesse Anne*, une première expertise, réalisée en 2022, avait permis de définir les travaux à réaliser sur les structures et superstructures et de préconiser les réparations et remises à niveau nécessaires. En 2023, la maîtrise d'œuvre a été recrutée par la

Communauté urbaine de Dunkerque pour mener une ambitieuse campagne de restauration qui débute en janvier 2024 et devrait s'étendre jusqu'à l'été 2025 ;

- pour la vedette *Pilotine n° 1*, après avoir élaboré une proposition de restauration et disposant de l'avis favorable de la commission scientifique régionale des restaurations de la DRAC, le musée a pu lancer d'importants travaux en octobre 2023, sur le site de Port-en-Bessin du chantier naval Bernard, pour un retour attendu à Dunkerque au cours du 1^{er} semestre 2024 ;
- pour le remorqueur *Entreprenant*, le musée s'est appuyé sur une équipe d'anciens navigateurs volontaires et bénévoles des Amis du Musée maritime et portuaire pour débiter la restauration du navire en vue de son ouverture régulière aux visiteurs : je tiens ici à les remercier chaleureusement pour leur investissement sans faille au service de la préservation et du rayonnement de ce patrimoine exceptionnel !

L'année 2023 a été une année particulièrement riche en termes **d'acquisitions**, à la fois par des achats et par des dons, qu'il s'agisse de tableaux, de photographies, d'estampes, de sculptures, de maquettes, d'éléments de vaisselle, mais aussi de documents ou d'ouvrages. Je salue ici tous les donateurs qui acceptent de confier au musée des pièces issues de leur patrimoine familial ou de leur collection personnelle, ceci au bénéfice de l'intérêt général et de notre patrimoine commun.

Grâce à cette dynamique, le Musée maritime et portuaire comptabilise en 2023 un total de **70 retombées presse** (reportage TV, radio, citations, annonces et articles, sujets de fond), confirmant l'intérêt des médias pour l'institution. La programmation culturelle de l'année, les différentes acquisitions, la restauration de la *Pilotine n° 1* ou encore l'exposition *Gris de Chine* ont joué un rôle important à cet égard.

Face à la crise de l'énergie et à l'inflation, nous avons sonné la mobilisation générale des forces du musée pour surmonter ces nouveaux défis. C'est par **une gestion rigoureuse et quotidienne**, notamment des énergies, que nous sommes parvenus à réduire de **25 % nos consommations d'électricité et de chauffage**, tout en poursuivant sans relâche **le travail d'accroissement de nos ressources propres**, leviers qui nous permettront d'atteindre l'équilibre budgétaire, comme en 2022.

Les équipes de l'établissement, sous la direction de Dorian Dallongeville, par leur engagement et leur professionnalisme, ont su relever ces multiples défis : je tiens à leur adresser mes plus vifs et sincères remerciements. Je salue également le soutien sans faille de l'État, des collectivités publiques, de nos partenaires du Club des entreprises mécènes ainsi que de l'association des Amis du Musée maritime et portuaire, sans lesquels l'ensemble de ces résultats n'aurait été possible.

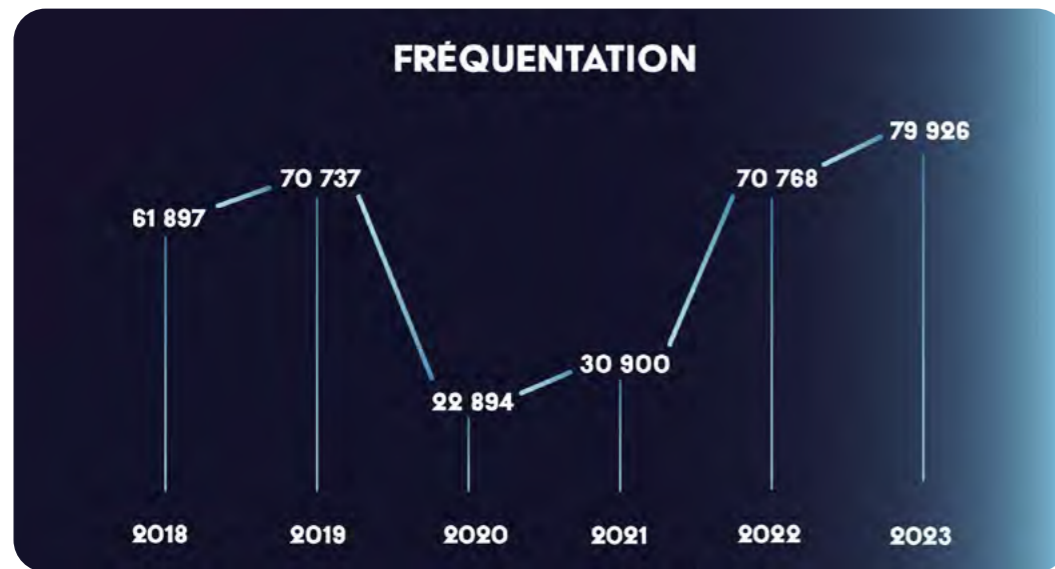
Nous engageons donc l'année 2024 sur un nouveau succès, fondé sur une dynamique équilibrée allant de la préservation du patrimoine à une programmation événementielle audacieuse, en passant par une énergique politique d'acquisitions et une gestion rigoureuse ; nous abordons 2024 avec sérénité, avec notre volonté de poursuivre cette dynamique équilibrée, tout en érigeant au rang de priorité première la gestion des répercussions de la restauration du voilier-école *Duchesse Anne* et l'accompagnement de ce chantier structurant pour l'avenir de notre musée.

Dominique Pair
Président du Musée maritime et portuaire

CHIFFRES CLÉS DE 2023

LA FRÉQUENTATION EN 2023

Le musée a accueilli **79 926 visiteurs**, dont 28 188 en groupes et 51 738 individuels, surpassant les 70 768 visiteurs (+13 %) de 2022 et atteignant ainsi son record historique.



En comparaison à 2022, le nombre de visiteurs en groupes a augmenté (24 488 visiteurs en 2022, soit +15 %), ainsi que le nombre d'individuels (46 280 visiteurs en 2022, soit +12 %), grâce notamment au succès de la continuité de notre politique d'ouverture des sites, de la diversité des activités pédagogiques proposées et d'une riche programmation culturelle avec plusieurs temps forts : Nuit des musées, Fête de la mer ou encore Journées européennes du patrimoine (12 703 visiteurs sur le seul mois de septembre).

Les gratuits représentent cette année 42,2 % de la billetterie (44,6 % en 2022). Elles concernent les groupes scolaires et centres de loisirs issus de communes conventionnées avec le musée, dont les scolaires du territoire de la Communauté urbaine de Dunkerque (CUD) ; les gratuits accordés aux enfants de moins de 7 ans et autres visiteurs sous conditions (Amis du musée, carte Culture, etc.) ; ainsi que les gratuits accordés à tous pour des événements exceptionnels (Nuit européenne des Musées ; Journées européennes du patrimoine).

9 738 jeunes issus de communes conventionnées avec le musée, dont les scolaires du territoire de la CUD, ont notamment pu bénéficier gratuitement des divers sites du musée et d'animations dédiées (7 655 en 2022, soit +27,2 %).

• Les groupes

Les groupes adultes représentent 4,34 % de la fréquentation totale (5,5 % en 2022). Les scolaires et centres de loisirs, avec **21 459 enfants accueillis**, restent largement majoritaires dans les réservations et comptent pour 26,84 % de la fréquentation totale, ce qui est lié à une large offre d'animations qui leur est destinée et à une optimisation de notre capacité d'accueil.

• Provenance

Près de 70 000 visiteurs français, représentant 86 % de la fréquentation globale (88,8 % en 2022), ont franchi les portes du musée, du phare ou embarqué sur les bateaux. 51 % de ces visiteurs résident sur le territoire de la CUD. En y ajoutant le public venu des Hauts-de-France (hors CUD), la part des visiteurs issus de l'ensemble de la région s'élève à 82 % sur l'ensemble de la fréquentation (84,2 % en 2022).

Les visiteurs étrangers sont 10 891 à avoir visité l'établissement (7 902 visiteurs étrangers en 2022), soit 13 % du total de la fréquentation (11,17 % en 2022), ce qui témoigne d'une réelle progression de cette part du visitorat et de l'attractivité croissante de notre territoire. Parmi ces visiteurs, 53 % proviennent de Belgique et 13 % d'Allemagne. Royaume-Uni et Pays-Bas représentent de façon presque égale 7,4 % du visitorat étranger (802 visiteurs pour le Royaume-Uni et 813 visiteurs pour les Pays-Bas, ce qui est quasiment un doublement du nombre de visiteurs pour chacun de ces pays par rapport à 2022).

• Les sites

La visite des différents bateaux demeure un vecteur d'attractivité particulièrement remarquable. Ainsi, 34,5 % des visiteurs individuels sont venus au musée uniquement pour profiter du voilier-école *Duchesse Anne*, du bateau-feu *Sandettié* et de la péniche *Guilde*. Le billet couplé « musée + bateaux » représente pour sa part 18 % des ventes individuelles.

Le phare, ouvert cette année tous les dimanches matin et inclus également dans un billet couplé, a accueilli 3 217 personnes, ce qui représente une augmentation de +80 % par rapport à 2022. Enfin, l'exposition temporaire *À la table des géants, la gastronomie à bord des paquebots* s'est achevée le 5 mars 2023 et a accueilli 1 876 visiteurs durant ses deux derniers mois d'ouverture.



ZOOM SUR QUELQUES CHIFFRES

79 926 visiteurs

28 188 en groupes 51 738 individuels

34,60% 65,40%

Parmi les groupes :

14,7% d'adultes 85,3% d'enfants

Provenance des visiteurs :

10 891 étrangers 69 035 français

13% 87%

51% Territoire CUD 31,5% Région Hauts-de-France 17,5% Autres départements

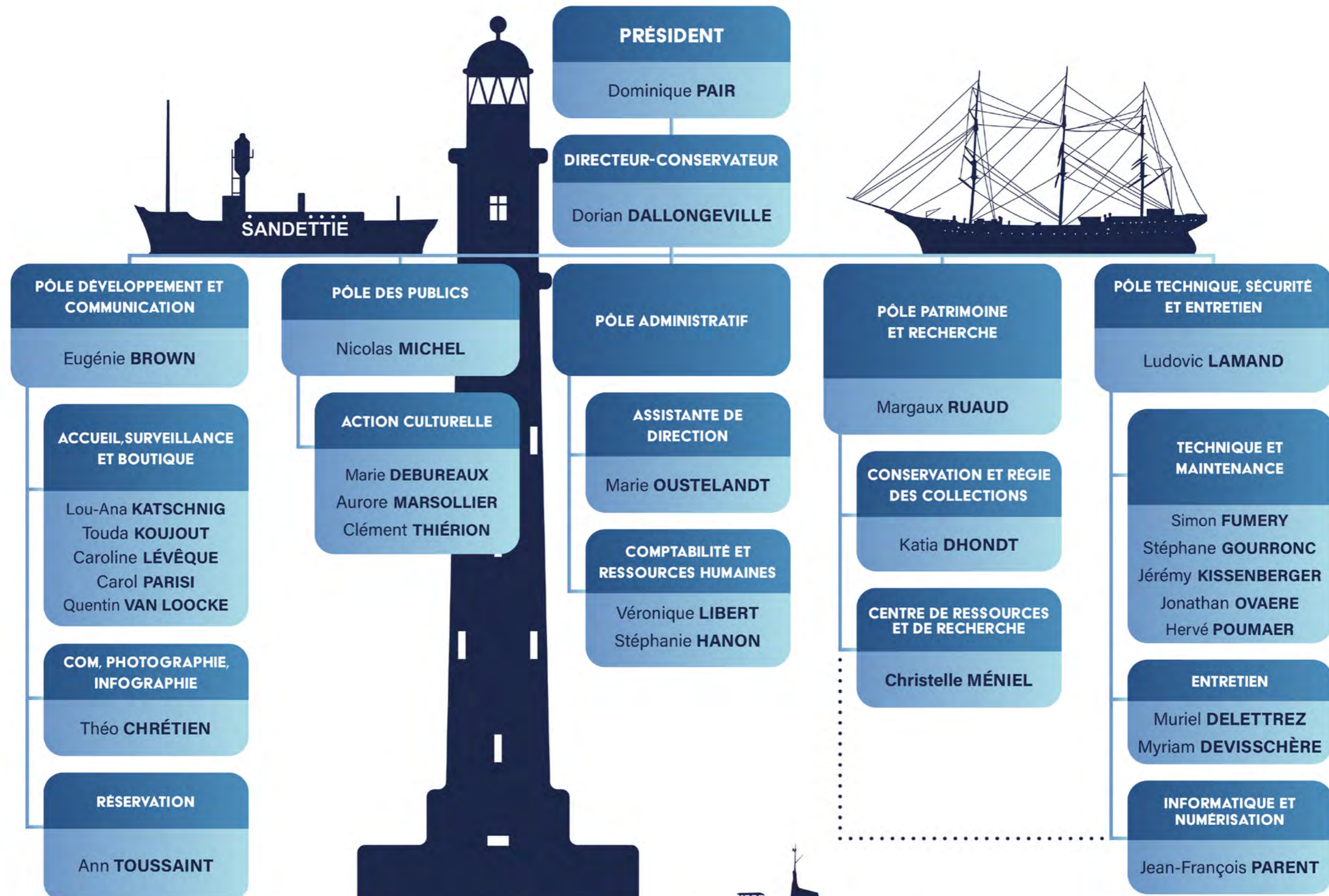
53% Belgique 13% Allemagne 7,4% Pays-Bas 7,4% Royaume-Uni 19,2% autres

Répartition entre les sites :

34,5% bateaux 28,3% musée 18% musée + bateaux 3,7% autres billets couplés 5% phare du Risban 10,5% événements divers



L'ÉQUIPE EN 2023



PÔLE DÉVELOPPEMENT ET COMMUNICATION

UN RECORD DE FRÉQUENTATION HISTORIQUE

L'année 2023 représente un véritable tournant. Trois ans après le début de la crise de la Covid-19 et ses considérables impacts pour le monde de la culture, le Musée maritime et portuaire a battu son record historique de fréquentation, atteignant ainsi près de 80 000 visiteurs. Cette tendance à la hausse, qui se vérifie globalement à l'échelle nationale et internationale, prouve l'appétence des publics pour le patrimoine et la culture.

Par ailleurs, l'attrait touristique du territoire dunkerquois ne cesse de croître. La fréquentation touristique de la ville est en progression, renforcée par de nouveaux aménagements sur l'ensemble du littoral, par la montée en gamme des infrastructures d'hébergement et de restauration, et également par le dynamisme de l'offre culturelle. Le contexte est ainsi très favorable et encourageant pour le musée qui a accueilli, en 2023, 17,5 % de visiteurs d'une autre région (contre 13 % en 2022) et 14 % d'étrangers (contre 11 % en 2022). Les visiteurs britanniques, néerlandais, belges et allemands constituent l'une des priorités de l'établissement.

ACCUEIL ET BOUTIQUE

• Une équipe stabilisée aux compétences complémentaires

L'équipe dédiée à l'accueil, à la surveillance et à la boutique du musée a évolué au cours de l'année : elle se compose de 5 personnes, dont 3 assurent également des fonctions de médiation. Cette complémentarité des métiers et des compétences représente un véritable atout pour l'équipe, qui peut orienter et conseiller au mieux le public.

Une attention toute particulière est portée à chacun des visiteurs pour leur faciliter la découverte du musée, en français comme en langues étrangères. L'édition d'une brochure générique en 3 langues (français, anglais, néerlandais) et l'affichage des tarifs en anglais et en français, permet de fournir à chaque visiteur un support adapté et de répondre à la demande croissante. Ces informations traduites sont également diffusées hors les murs, dans les offices de tourisme et hôtels avoisinants.

• Un espace d'accueil chaleureux qui invite à la visite

Dans la continuité des actions menées en 2022, l'équipe a poursuivi les aménagements de l'espace accueil / boutique :

- installation d'un écran de télévision qui diffuse le film promotionnel du musée en continu ;
- utilisation du totem d'accueil à l'extérieur pour annoncer la programmation et l'actualité du musée ;
- mise à jour régulière des logos des entreprises sur le « mur des mécènes » dans le hall d'accueil ;
- aménagement et réorganisation de la boutique en fonction de l'actualité ou de la saison ;
- sélection attentive de produits en lien avec les expositions temporaires, permettant de prolonger l'expérience de visite.

• Le développement de l'image de marque

En 2023, le Musée maritime et portuaire a affirmé le développement commercial de la « marque » du musée. Ainsi, au cours du deuxième semestre, plusieurs objets ont été édités : crayons à papier, stylos, porte-clefs, médaille souvenir. Le travail autour du nom du musée se poursuit et plusieurs références vont être développées : briques, magnets, carnets, etc. Cet axe permet à la fois de renforcer l'identité du musée et d'améliorer l'expérience de visite. Le développement de la gamme « musée » est désormais clairement identifié comme un levier permettant d'accroître les ressources propres issues de la boutique.

• Favoriser le local

En 2023, fidèle à sa stratégie écoresponsable, le musée a réaffirmé sa volonté de valoriser les créateurs locaux et les approvisionnements en circuit court. Dans cette perspective, un corner dédié à la production locale a été mis en place : bière de la Brasserie des 4 écluses, sacs, vêtements, biscuits, thé, jus, etc. Ce sont autant de références qui favorisent les savoir-faire régionaux et qui auront vocation à être encore développées en 2024.

• Des recettes en hausse

L'accroissement des ressources propres du musée, enjeu essentiel pour le développement de l'établissement, doit aussi se traduire par l'augmentation des ventes de la billetterie et de la boutique.



Marquées par un record historique de fréquentation, les recettes de billetterie de 2023 ont progressé de +20 %, passant de 316 789 euros en 2022 à 377 997 euros en 2023. Par ailleurs, le chiffre d'affaires de la boutique s'établit à 63 500 euros (contre 60 327 euros en 2022), ce qui représente une progression de +5 % en un an.

TOURISME D'AFFAIRES

Les conditions d'accès à la location de différents espaces du musée ont été progressivement élargies aux entreprises non-mécènes. Pour le tourisme d'affaires, l'activité du service réservation se partage ainsi entre la gestion des contreparties consenties aux entreprises mécènes d'une part, et la prospection puis l'organisation de séminaires et de visites guidées pour les entreprises non-mécènes d'autre part.

En 2023, 58 séminaires ont été organisés, générant 14 282 euros de recettes nettes pour le musée. Parmi ces séminaires, 10 concernaient des entreprises non-mécènes.

• Des espaces modernisés

Au cours de l'année, l'équipement et l'aménagements des différentes salles privatisables a été poursuivi. Ainsi, la salle Pasteur a été équipée d'un écran tactile et interactif de visioconférence, de nouveaux stores ont été commandés, ainsi que des chaises plus légères et confortables. La salle Fabiola s'est équipée d'un rétroprojecteur performant et le musée a acquis des spots leds lumineux permettant de thématiser les espaces. La personnalisation et l'équipement de la salle Phares et Balises, ainsi que l'amélioration de la sonorisation de la salle Fabiola seront étudiés en 2024.

• Structurer l'esprit et la méthode

Le développement du tourisme d'affaires passe par la mise en place d'une stratégie claire, initiée en 2023 et qu'il conviendra d'affirmer en 2024. Celle-ci s'articule autour de plusieurs objectifs :

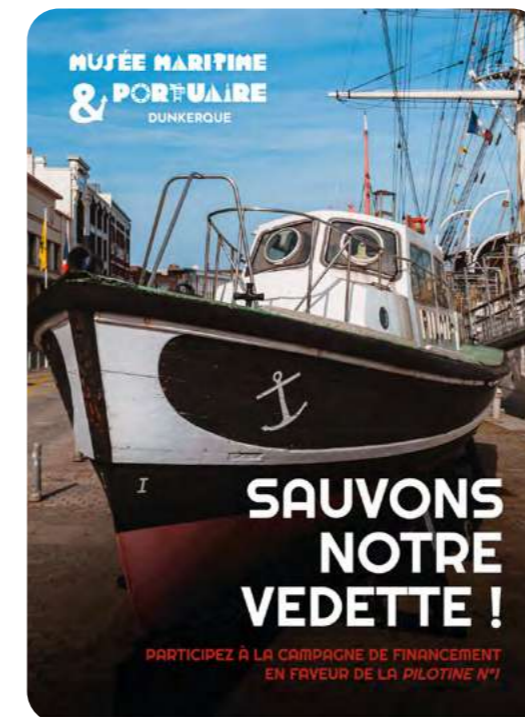
- assurer une promotion ciblée ;
- intensifier les collaborations, notamment avec les offices de tourisme et les hôteliers ;
- fidéliser les entreprises ;
- promouvoir auprès des entreprises l'histoire maritime et portuaire de Dunkerque.

MÉCÉNAT

• La vitalité retrouvée du Club des entreprises mécènes

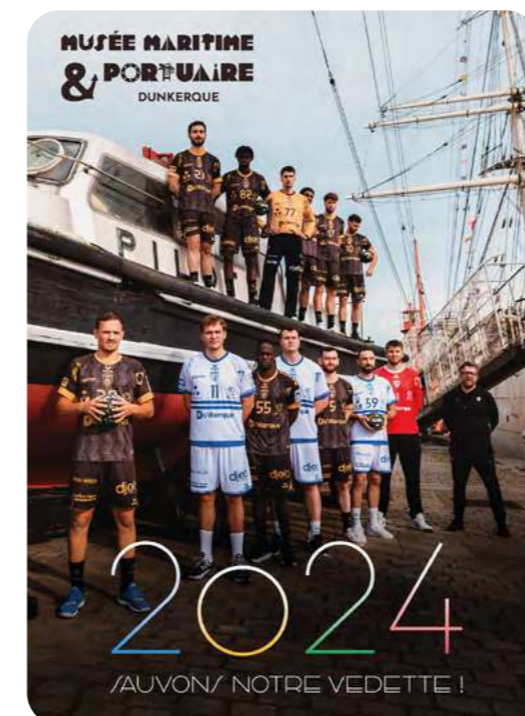
Pierre angulaire de l'activité du Musée maritime et portuaire, le Club des entreprises mécènes a poursuivi en 2023 son développement dynamique, porté par l'impulsion et l'implication de la présidence, de la direction et de l'équipe du musée. Ce sont ainsi 9 nouvelles entreprises qui ont rejoint le Club des entreprises mécènes en 2023, portant à 43 le nombre de membres (voir page 57 et 64).

• Opération « Sauvons notre vedette ! »



À l'occasion du départ en restauration de la vedette *Pilotine n° 1*, le musée a mis en place, en lien avec la Fondation du patrimoine, une collecte participative. Lancée à l'occasion des Journées européennes du patrimoine, les 16 et 17 septembre 2023, la collecte a permis, au 31 janvier 2024, de réunir 26 dons pour un montant total de 5 415 euros. Elle se poursuit début 2024.

Par ailleurs, afin d'augmenter la visibilité du projet et à l'approche des Jeux olympiques et paralympiques de Paris 2024, le musée a réalisé un calendrier 2024 mettant en scène des sportives et sportifs issus du territoire dunkerquois dans les différents espaces du musée (musée, bateaux, phare). Toutes et tous ont généreusement accepté d'associer leur image à cette cause patrimoniale, mêlant pratiques sportives et valorisation du riche patrimoine maritime et portuaire dunkerquois, le tout sous la direction artistique du photographe du musée, Théo Chrétien.



Ce calendrier est une œuvre collective, qui a permis de tisser des liens avec d'autres disciplines et de travailler en lien avec la Direction des sports de la Communauté urbaine de Dunkerque. C'est aussi une réalisation « 100 % locale », intégralement conçue par le musée et imprimée à Steenvoorde par Nord'Imprim, entreprise régionale sélectionnée pour son engagement écoresponsable.

Ce projet, mêlant sport et patrimoine, a été salué par le **Président de la République** dans un courrier daté du 16 janvier 2024, par lequel le Chef de l'État a tenu « à saluer [n]otre belle initiative au service de la sauvegarde de notre héritage maritime » et adressant au musée « tous ses vœux en faveur du succès de cette campagne solidaire venant contribuer à la réussite des Jeux olympiques et paralympiques de Paris 2024 ».

COMMUNICATION

• Implantation de la nouvelle identité visuelle

Début 2023, le musée a fait évoluer sa dénomination en devenant « Musée maritime et portuaire ». Afin d'impulser une dimension plus contemporaine et en adéquation avec le nouveau nom, le musée s'est doté d'un nouveau logo réalisé en interne. La charte graphique a ensuite permis de décliner la nouvelle identité sur les divers supports de communication (signatures de courriels, cartes de visite, en-têtes, badges, etc.) et les documents institutionnels.

Grâce à une implication importante des équipes du musée, un travail de fond est mené quotidiennement pour faire adopter la nouvelle dénomination par tous nos partenaires, fournisseurs et prestataires. En 2023, l'architecte conseil de la Ville et de la Communauté urbaine de Dunkerque ainsi que l'architecte des bâtiments de France ont analysé le projet de nouvelle signalétique en façade et, après ajustements, le musée va entreprendre sa mise en œuvre dès le premier trimestre 2024.

L'ensemble de la signalétique administrative et directionnelle au sein du musée sera également revue et corrigée au fil de l'année. Par ailleurs, l'actualisation et l'amélioration du jalonnement sur voie publique menant vers le musée, ainsi que la création d'un jalonnement vers le phare du Risban, en prenant en considération la demande du musée d'insérer les logos « musée de France » et « monument historique » sont à l'étude avec les services de la Communauté urbaine de Dunkerque.

• Retombées presse

Le Musée maritime et portuaire a comptabilisé en 2023 un total de 70 retombées presse (reportage télévisé, radio, citations, annonces et articles, sujets de fond), confirmant l'intérêt renouvelé des médias pour l'institution. La programmation culturelle de l'année, les différentes acquisitions de collections, la restauration de la *Pilotine n° 1* et les actions de communication liées ou encore l'exposition *Gris de Chine* ont, à cet égard, joué un rôle important.

Par ailleurs, le musée a également bénéficié de la couverture médiatique liée à la « Destination Dunkerque » en haute saison. Ainsi, l'établissement a été cité plusieurs fois comme établissement incontournable de la ville, dans le 12-45 de la chaîne M6 ou encore dans le supplément *Nest!* du magazine belge *Femme d'aujourd'hui* avec un article « Un week-end à Dunkerque ». *La Voix du Nord* et *Le Phare dunkerquois* ont largement relayé les temps forts de l'année et restent pour le musée des relais privilégiés à l'échelle locale.

De nouvelles relations presse ont également été nouées, par exemple avec la radio RCF, sur laquelle une interview présentant l'exposition *Gris de Chine* a été diffusée, avec en outre l'enregistrement d'un podcast dédié à Jean Bart, diffusé au printemps 2024.

• Insertions et affichage

Les insertions publicitaires payantes dans les médias en 2023 ont été limitées, notamment en raison de l'absence de grande exposition temporaire. Il faut toutefois citer :

- magazine *100 % bons plans* (pleine page de l'affiche des 180 ans du phare, des Journées européennes du patrimoine, de l'exposition *Gris de Chine* en novembre et encart ¼ de page en janvier 2024) ;

- radio Delta FM (32 spots radio sur l'exposition *Gris de Chine* + bannière web sur site internet + 1 publication Facebook) ;
- réseau Proscitec (présentation générale du musée) ;
- le guide *Le Routard* « La France du Tour » (présentation générale du musée) ;
- le guide *Petit Futé* « Autour de Lille » (présentation générale du musée).

Plusieurs campagnes d'affichage ont eu lieu en 2023, parmi lesquelles :

- **180 ans du phare** : campagne d'affichage à Dunkerque + territoire de la Communauté urbaine : 500 affiches en deux vagues d'une semaine, diffusées dans les principaux lieux culturels, lieux de vie, cafés, commerces de proximité ;
- **Journées européennes du patrimoine** : campagne d'affichage à Dunkerque + territoire de la Communauté urbaine : 500 affiches pendant 1 mois diffusées dans les principaux lieux culturels, lieux de vie, cafés, commerces de proximité ;
- **exposition *Gris de Chine*** : campagne d'affichage à Dunkerque + territoire de la Communauté urbaine : 500 affiches en deux vagues d'une semaine dans les principaux lieux culturels, lieux de vie, cafés, commerces de proximité ;
- **campagne d'affichage à Lille** : 90 cadres pendant les vacances scolaires de Noël dans les principaux lieux culturels, lieux de vie, cafés, commerces de proximité du réseau FHS Culture ;
- **campagne d'affichage sur écran lumineux** : spot de 30 secondes diffusé en 3 lieux stratégiques des entrées de ville de Dunkerque.

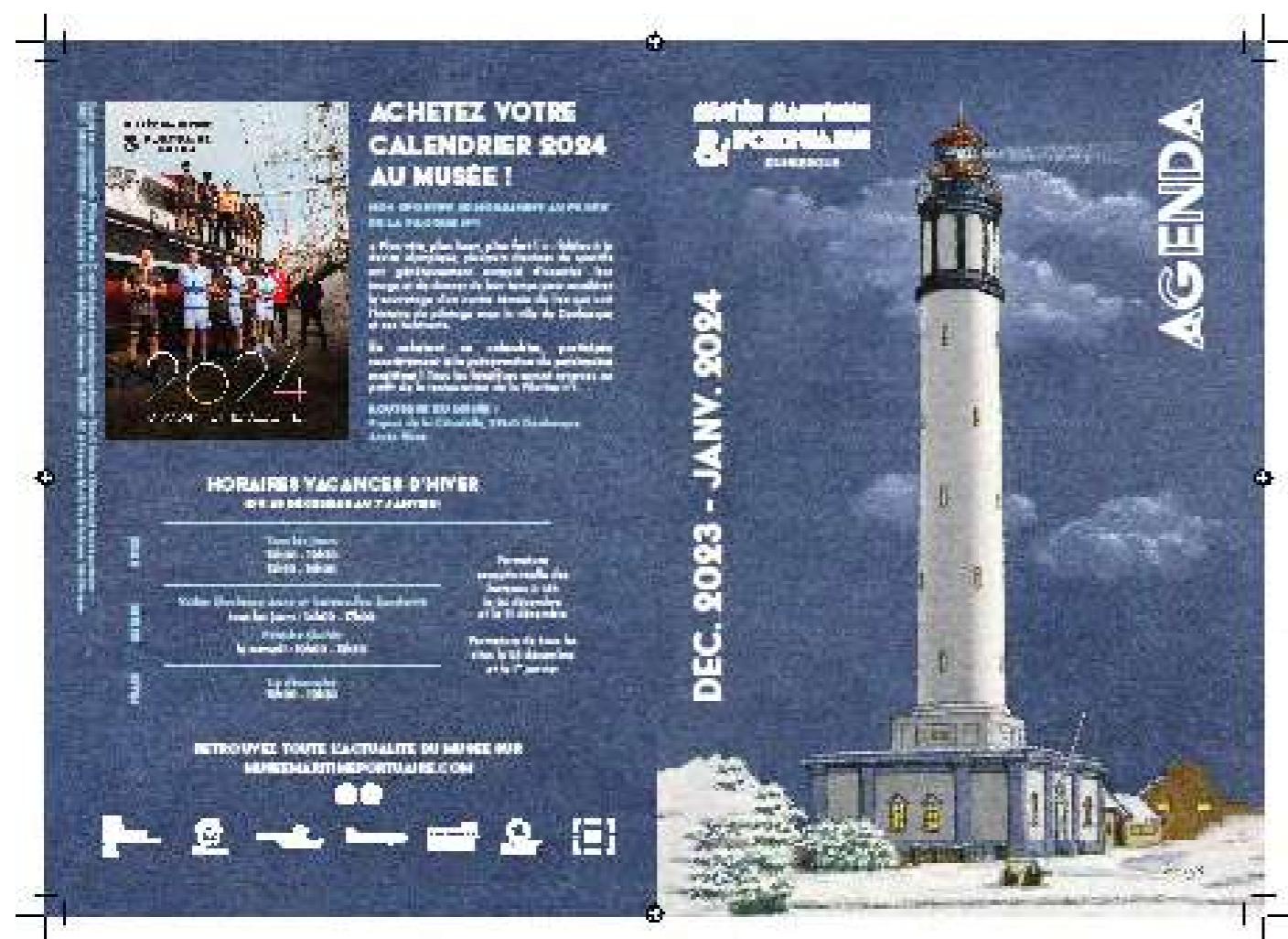


• Diffusion

Pour accompagner la programmation événementielle 2023, le musée a externalisé la distribution de flyers sur l'ensemble du périmètre de la Communauté urbaine de Dunkerque (CUD). Pour l'exposition *Gris de Chine* (15 000 exemplaires diffusés), le périmètre a été étendu à la Flandre littorale et à la métropole lilloise, tout comme l'agenda de l'été (9 000 exemplaires).

La diffusion du programme des Journées européennes du patrimoine (4 000 exemplaires) et de l'agenda des vacances de Noël (2 500 exemplaires) a été effectuée sur le périmètre de la CUD. Les week-ends de décembre, une diffusion dite « mano à mano » a été réalisée spécifiquement sur le marché de Noël de Dunkerque, ainsi que devant l'hôtel de ville de Dunkerque, en écho au « Château du père Noël ». Enfin, un flyer dédié à la restauration de la vedette *Pilotine* n° 1 (4 000 exemplaires) a également été diffusé durant la période octobre-décembre.

Par ailleurs, dans un souci de rayonnement et d'attractivité, le musée s'est attaché à être présent sur plusieurs événements d'envergure en présentant un stand institutionnel en juin à l'Armada de Rouen (bénéficiant du généreux accueil du Musée maritime, fluvial et portuaire de Rouen) ou encore en juillet à la Fête de la mer de Boulogne-sur-Mer, diffusant notamment sur les sites son nouveau film promotionnel réalisé en interne.



• Une communication numérique en pleine croissance : 9 717 abonnés sur les réseaux sociaux

En 2023, la présence du Musée maritime et portuaire sur les réseaux sociaux et son nombre d'abonné(e)s sont en augmentation. Le taux de croissance est très important sur Instagram et LinkedIn, et plus léger sur Facebook.

Facebook est pensé comme une plateforme de relais des événements et temps forts de la programmation, LinkedIn davantage pour valoriser l'activité professionnelle et scientifique, et Instagram pour partager du contenu visuel et esthétique.

L'engagement de la communauté est encouragé, par exemple avec la création d'un concours permettant de gagner des places au sommet du phare du Risban pour assister au feu d'artifice de fin de saison de Malo-les-Bains, ou encore avec la diffusion en direct des temps forts des Journées européennes du patrimoine. En complément, l'équipe publie régulièrement des *stories* et *reels*. Disposer d'un photographe au sein de l'équipe permet au musée d'assurer une esthétique visuelle cohérente et de créer une identité reconnaissable.

Bilan des abonné(e)s aux réseaux sociaux :

- Facebook : 6 137 abonné(e)s fin 2022, 7 037 abonné(e)s fin 2023 > +15 %
- Instagram : 1 605 abonné(e)s fin 2022, 2 157 abonné(e)s fin 2023 > +35 %
- LinkedIn : 211 abonné(e)s fin 2022, 530 abonné(e)s fin 2023 > +151 %

ÉVÉNEMENTIEL

• Vers de nouveaux liens culturels

En 2023, le Musée maritime et portuaire a déployé une politique événementielle dynamique, axée en partie sur l'établissement de nouveaux partenariats enrichissant l'offre culturelle et renforçant les liens avec des acteurs locaux. Dans cette volonté de développement des publics, plusieurs collaborations ont ainsi été menées, notamment :

- un premier projet avec le Conservatoire de musique et d'art dramatique de Dunkerque, qui a permis de proposer un concert de Gospel à Noël, remportant un franc succès (les 100 places disponibles ont été vendues en 2 semaines) ;
- la présence du musée dans le parcours du premier Urban Trail, permettant à près de 1 200 coureurs de (re)découvrir le rez-de-chaussée du musée et l'intérieur de la péniche *Gilde* ;
- une conférence organisée conjointement avec le Furet du Nord faisant intervenir le capitaine de frégate Alain Popieul, réserviste citoyen de la Marine nationale, à l'occasion de la réédition du *Grand livre de la Marine*.

Par ailleurs, l'équipe s'est rapprochée des organisateurs du festival musical « La Bonne Aventure » afin de faire figurer le musée dans les « Parcours secrets » de l'édition 2024.

PÔLE PATRIMOINE ET RECHERCHE

En 2023, le pôle patrimoine et recherche s'est attelé à consolider la méthodologie de travail définie en 2022, fondée sur la concertation et la mutualisation des compétences des deux services qui le composent. Il s'agissait aussi de se concentrer sur des objectifs « cœur de métier », tels que la régie et le conditionnement des œuvres, ou la réorganisation et l'amélioration de la connaissance des ressources du musée.

L'année écoulée a montré le dynamisme du pôle, tant dans le domaine des acquisitions que dans les chantiers scientifiques menés, qui ont mobilisé ses membres sur des sujets diversifiés et complexes.

A - SERVICE CONSERVATION

• Enrichissement des collections

L'équilibre entre les dons et les achats est un point fort du bilan des acquisitions de l'année. Du côté des collections patrimoniales, treize acquisitions ont été finalisées durant l'année, et huit dossiers ont été débutés pour être présentés lors de la première commission scientifique régionale des acquisitions organisée par la DRAC en mars 2024. Cela représente trois acquisitions supplémentaires par rapport à 2022, et onze de plus en comptant les dossiers en cours. L'année fut riche en acquisitions de natures diverses et par des modes variés, notamment grâce à l'exercice du droit de préemption accordé par l'État pour l'achat d'une toile d'Arthur Van Hecke en juin 2023.

Le nombre d'achats est stable par rapport à 2022, pour un investissement total de 17 314,08 €. La nette amélioration se situe en revanche du côté des dons, avec un passage de trois à six dossiers. Cela montre que la réputation scientifique de l'établissement et la confiance du public en la qualité de conservation du patrimoine sont renouvelées, sinon accrues. Ces six dons représentent à eux seuls 71 items, pour une valeur estimée de 4 465 €.

Liste des acquisitions 2023

Autour des corsaires

- Portrait du corsaire Jacques Louis Alexandre Villeneuve, artiste inconnu, premier tiers du XIX^e siècle (achat ; n° inv. 2023.1.1)
- Deux estampes sur la vie de Jean Bart, François Désiré Gosselin, XIX^e siècle (don ; n° inv. 2023.3.1 et 2023.3.2)



Autour du port de Dunkerque

- Colonne de la rampe d'escalier de l'arsenal, XVII^e siècle (don ; n° inv. 2023.2.1)
- *Le quai des Hollandais* et *Le quai des Américains*, Lefèvre, début du XX^e siècle (don ; n° inv. 2023.4.1 et 2023.4.2)
- *Le port de Dunkerque*, Johannes Grimelund (achat ; n° inv. 2023.5.1)
- *Le bassin du Commerce*, Paul-Émile Lecomte (achat ; n° inv. 2023.6.1)
- *Le bassin du Commerce*, Robert-Louis Antral (don ; n° inv. 2023.7.1)
- *Le bassin du Commerce*, Arthur van Hecke, dernier quart du XX^e siècle (achat par préemption ; n° inv. 2023.9.1)
- *Dunkerque*, Frank William Boggs dit Frank-Will (achat ; n° inv. 2023.10.1)



Autour des métiers du port

- Sculpture de sirène, Lucien Jacqueiz, 1984 (don ; n° inv. 2023.8.1)
- 64 éléments (dont 60 pièces de vaisselle) provenant de navires de commerce et de compagnies maritimes, XX^e siècle (don ; n° inv. 2023.12.00)



Autour des cap-horniers

- *Le naufrage du Strasbourg*, 1896, Arthur Cloquié (achat ; n° inv. 2023.11.1)
- Maquette du quatre-mâts *Loire*, Charles Rondet, première moitié du XX^e siècle (achat ; n° inv. 2023.13.1)



• Restauration des collections

Patrimoine naval

L'année 2023 est marquée par une redynamisation des actions de restauration menées par le musée. Pour le patrimoine naval, une restauratrice spécialisée en traitement du métal est intervenue sur la cloche de *Duchesse Anne*, un des derniers éléments d'origine du navire. Cela a permis d'améliorer les conditions de présentation et de conservation de la pièce, qui présentait notamment une forte oxydation due aux contraintes climatiques. Des études ont également été menées dans ce cadre pour retrouver les couleurs originelles des montants en fonte qui supportent la cloche. Les analyses iconographiques ainsi que le décapage thermique ont permis de démontrer que la couleur jaune des montants était une décision esthétique récente qui ne nécessitait pas d'être conservée. Toutes les couches de peinture ont été retirées, ce qui a fait apparaître le travail original minutieux de décor des montants.

La *Pilotine n° 1* a également été au centre des préoccupations de conservation-restauration. Le constat alarmant de son état de dégradation avancé en 2022 a entraîné une mobilisation particulière du musée. Après la constitution du dossier de demande de restauration présenté à la DRAC, le musée s'est rapproché d'un expert en patrimoine maritime pour établir une assistance à maîtrise d'ouvrage. Les enjeux et choix de restauration sont multiples et complexes, mais le projet s'est finalement concrétisé en octobre, avec le départ de la vedette au sein du chantier naval Bernard, à Port-en-Bessin. La restauration ne vise pas à rétablir un état structurel et des emménagements strictement identiques à sa période d'activité, le bateau n'ayant pas vocation à être visité par le public. Il est surtout essentiel de concilier respect de la déontologie de conservation des collections et renforcement de sa résistance aux éléments extérieurs.

La restauration de la *Pilotine n° 1*, dont le coût global avoisine les 130 000 €, bénéficie du soutien financier de l'État (subvention DRAC de 20 000 €), de la Fondation du patrimoine (7 500 €), de partenaires privés (Fondation d'entreprise Crédit Agricole Nord de France pour 30 000 € ; Fondation TotalEnergies pour 25 000 € ; Syndicat professionnel des pilotes de Dunkerque pour 3 000 € ; EDF - CNPE de Gravelines pour 2 000 €) et de particuliers, par le biais d'une souscription publique organisée par le musée avec la Fondation du patrimoine.

Restauration de la collection de peintures

Le musée a relancé sa politique de restauration en s'attelant à l'analyse de sa collection peinte. Un aller-voir a été réalisé par deux restauratrices sur des pièces préalablement identifiées du fait de leur état de conservation préoccupant. Six tableaux ont bénéficié de l'expertise de ces restauratrices, qui ont formulé des propositions d'intervention en vue d'une présentation en commission scientifique régionale de restauration. Celles-ci ont été échelonnées sur plusieurs années, en prenant en considération les contraintes budgétaires ainsi que les délais de réalisation. Cette série de restaurations a été inaugurée par le tableau *Les chantiers de l'arrière-port*, peint par Robert Mols (acquis en 2022). La restauration spectaculaire de cette toile et de son cadre ont permis d'installer l'œuvre dans le parcours permanent en décembre.

De même, l'huile sur toile de Johannes Grimelund *Port de Dunkerque, quai Freycinet*, achetée en 2023, est partie en atelier en fin d'année dans l'optique de l'intégrer dans le parcours permanent pour un accrochage axé sur l'iconographie du port de Dunkerque dès 2024. Ces différents projets nécessitent une enveloppe de plus de 50 000 €, dont 31 153 € engagés en 2023. Cela représente une augmentation de 26 % du budget consacré à la restauration par rapport à 2022, ce qui s'explique notamment par le caractère exceptionnel de la restauration de la *Pilotine n° 1*.

• Conservation préventive et curative

Encadrement de tableaux

Le musée a procédé à l'encadrement de cinq toiles du parcours permanent, qui étaient présentées jusqu'ici sans cadre. Il s'agit pour la plupart de représentations de Dunkerque situées dans la section consacrée aux XVII^e et XVIII^e siècles, mais aussi du portrait de Jean Bart. Cette opération a également permis de former 3 salarié(e)s de l'équipe (deux membres du pôle patrimoine et le menuisier-ébéniste) à l'encadrement des toiles anciennes, formation dispensée par une conservatrice-restauratrice de peintures. L'objectif était de mieux comprendre les enjeux et matériaux nécessaires à la réalisation de cadres pour une qualité de conservation muséale.



Campagne de dépoussiérage des maquettes du parcours permanent et des réserves

Une grande opération de dépoussiérage des maquettes exposées dans le parcours permanent a été menée tout au long de l'année 2023. Les ouvertures de vitrine avaient lieu le mardi, jour de fermeture, pour limiter au maximum l'impact de cette activité sur l'accès aux salles, tout en assurant la sécurité des œuvres pendant ces moments délicats. Cette opération a mobilisé des membres du pôle technique pour l'ouverture et le nettoyage des vitrines, permettant un véritable travail d'équipe entre différents services. Cela a également amélioré la connaissance des collections et leur état sanitaire. Cette opération a concerné 206 maquettes au total, 53 présentes dans le parcours et 176 conservées dans la réserve 1.

Aménagement des réserves

Entamé en 2021, l'aménagement des réserves a été achevé. De nouvelles étagères de type « cantilever » ont été montées grâce à la mobilisation du pôle technique, et les espaces ont été optimisés pour pouvoir désengorger les réserves tout en améliorant la circulation. En voici un bref descriptif :

Réserve 1

- Deux plans-reliefs ont été positionnés sur la mezzanine ;
- huit étagères et cinq cantilevers ont été montés pour accueillir les petites et moyennes maquettes ;
- une étagère a été montée pour recevoir les outils longs (guipons, toises...) ;
- la grande majorité des collections de mobiliers a été regroupée dans une seule et même section ;
- les plans documentaires ont été temporairement transférés en réserve 2, dans l'attente d'être versés dans les magasins du centre de ressources.

Réserve 2

- Le conditionnement des collections textiles a été entamé ;
- trois meubles qui abritaient originellement les arts graphiques ont été transférés en réserve 2 pour abriter la collection de médailles ;
- les fonds photographiques ont été transférés en réserve 2 (17 meubles au total).

De premières observations ont été émises sur l'aménagement et les possibles améliorations à mettre en place pour encore favoriser la bonne conservation des œuvres en réserve. C'est un travail continu de veille et d'optimisation, mais la complétion de ce chantier de réaménagement est une pierre angulaire de l'amélioration de la gestion des réserves.

Formation développement durable

Le service conservation a suivi une formation pour prendre en compte les principes de développement durable dans la gestion quotidienne des œuvres et en concilier les pratiques avec la déontologie de la conservation préventive. Cette formation a donné de nouvelles perspectives au pôle pour améliorer les conditions de conservation des œuvres tout en adoptant une démarche écoresponsable.

Suivi sanitaire des espaces

Le musée s'est équipé de matériel de suivi hygrothermique, à la fois pour le parc naval mais aussi pour les espaces muséographiques et le phare. En plus de thermohygromètres, des déshumidificateurs ont été placés dans les bateaux.

Chaque semaine, des relevés des températures et de l'humidité sont réalisés et donnent lieu à une analyse pour identifier les potentielles problématiques. C'est un travail également utile en vue de la future restauration de *Duchesse Anne*, les différents acteurs du projet pouvant utiliser ces données pour déterminer les points sensibles sur le navire nécessitant une attention particulière.

• Mouvements d'œuvres

Expositions

Certains objets et œuvres partis en exposition ont été retournés au musée. L'octant prêté à la Maison de l'archéologie du Pas-de-Calais dans le cadre de l'exposition *Migrations* (inv. 2011.2.1) est revenu le 27 juin 2023. Les trois objets prêtés au FRAC, une affiche (inv. 90.65), un seau de plage (inv. 92.67) et une carte postale (inv. 92.136.6), prêtés dans le cadre de l'exposition *Horizons*, ont été restitués le 25 juillet 2023.

Installation d'œuvres

Au sein du parcours permanent, deux nouvelles acquisitions ont été installées. La première est une huile sur toile peinte par Robert Mols, *Chantiers de l'arrière-port*, acquise en 2022. Cette œuvre s'insère dans le parcours permanent au rez-de-chaussée et vise à illustrer les divers points de vue que les artistes ont adopté pour représenter le très actif port de Dunkerque au XIX^e siècle. La deuxième œuvre est une imposante maquette du remorqueur de haute mer *Jean Bart*, réalisée par Claude Poupard. L'installation de cette maquette au deuxième étage du parcours permanent vise à mieux représenter le patrimoine lié au remorquage, et à créer une section plus directement liée à cette thématique. Les deux œuvres ont nécessité une restauration avant leur installation et ont été officiellement présentées en décembre 2023.

Deux autres maquettes ont également été sorties des réserves pour être présentées dans l'auditorium du musée et dans une salle de séminaire. Les maquettes *Pasteur* et *Fabiola* ont été choisies pour illustrer l'activité maritime et portuaire de Dunkerque au XX^e siècle, donnant leur nom aux salles où elles sont désormais présentées et leur offrant ainsi une identité maritime forte. Après un méticuleux dépoussiérage, ces maquettes ont bénéficié de l'installation de vitrines créées sur-mesure.



Enfin, en partenariat avec la Coordination nationale des travailleurs portuaires et assimilés (CNTPA), le musée a signé une convention de dépôt avec la mairie de Cappelle-la-Grande pour accueillir le géant Roge le docker au sein de son parcours permanent.

Riche témoin de l'histoire portuaire de la Flandre maritime, il a été officiellement présenté au public le 15 février. Un costume de docker issu des collections a été présenté à cette occasion, pour mettre en lien l'apparence du géant de résine avec l'identité patrimoniale et sociale qu'il incarne.

• Chantier des collections

Récolement et pointage des dépôts

L'année 2023 a été rythmée par des collaborations scientifiques avec diverses institutions déposantes. Citons en premier lieu le musée des Beaux-Arts de Dunkerque qui dépose, depuis 1995, 101 œuvres et objets dans les collections du Musée maritime et portuaire. Ce premier pointage de l'ensemble des œuvres a été réalisé dans le cadre de la création des nouvelles réserves du musée des Beaux-Arts. Il s'est concrétisé par un repérage mené en collaboration entre les équipes des deux musées pour effectuer une vérification et un premier état des lieux des collections déposées.

Le musée des Beaux-Arts d'Angers a également procédé au récolement de huit œuvres déposées au musée. Ces œuvres, initialement présentées dans le parcours permanent, sont aujourd'hui conservées en réserves. Cette opération de récolement fut une journée enrichissante d'échanges avec des collaborateurs venus d'une autre région et a notamment permis de procéder au marquage des œuvres, ce qui en facilite l'identification et améliore ainsi leur protection.

Parmi les collections inventoriées, environ 3 000 items ont été récolés par le passé. Toutefois, l'emplacement des objets dans les réserves ayant été modifié depuis la date de leur récolement, il est avéré que l'état décrit dans les notices de récolement n'est plus toujours d'actualité. Depuis 2019, priorité a été donnée à la conception et à la mise en œuvre du projet de réaménagement des réserves.

De ce fait, compte tenu des moyens humains dont disposait le service de la conservation à fin 2022 (1 ETP responsable de pôle + 1 ETP adjointe à la conservation), les actions de récolement ont été momentanément suspendues. La reprise systématique du récolement est prévue une fois que tous les espaces de réserve du musée auront été réaménagés, en incluant la réserve externe située à l'atelier du patrimoine, à proximité du phare du Risban, et après traitement des éléments conservés dans le bâtiment Ocean Link.

B - SERVICE RESSOURCES

Réorganisation structurelle du centre de ressources

Le centre de ressources a connu un ralentissement de son activité lié notamment à son ancien système informatisé de gestion de bibliothèque devenu largement obsolète et dysfonctionnant, qui limitait largement les possibilités d'amélioration des connaissances des ressources disponibles. En outre, du point de vue physique et spatial, les documents présentent plusieurs systèmes de cotation et des numéros d'inventaire incomplets ou disparates, rendant très complexe la localisation des ouvrages pour les usagers comme pour les membres du pôle.

Un large chantier de réorganisation s'est donc ouvert et a nécessité la fermeture du centre pour les demandes à compter du 1^{er} septembre. Cette décision a permis de concentrer les efforts sur les travaux scientifiques prioritaires du pôle d'une part, et sur la modernisation du centre de ressources d'autre part.

Diagnostic des magasins et formation

Le premier semestre 2023 a été l'occasion de mener une réflexion sur les lacunes et problèmes de gestion des ressources documentaires. Il est vite apparu que les espaces dévolus au centre de ressources n'étaient pas optimisés, tout particulièrement les magasins, encombrés et n'ayant pas fait l'objet de tri ou de désherbage. De plus, le matériel utilisé n'était pas pleinement adapté aux besoins spécifiques du centre. Du nouveau mobilier a donc été acheté pour favoriser une meilleure conservation des ressources. En parallèle, la documentaliste du musée a suivi une formation de gestion de centre de documentation auprès de l'ENSSIB (École nationale supérieure des sciences de l'information et des bibliothèques), pour approfondir ses connaissances, perfectionner ses savoirs mais aussi découvrir les nouvelles méthodes de gestion d'un centre de documentation.

Nouveau système intégré de gestion de bibliothèque (SIGB)

Le point de départ de cette modernisation résidait dans l'équipement d'un nouveau SIGB. Le logiciel précédent, Kentika, présentait deux inconvénients majeurs : il n'était disponible que sur un serveur local - ce qui empêchait de pouvoir le consulter sur un autre ordinateur que celui, fixe, du centre de ressources - et il ne disposait pas d'une interface web permettant aux usagers de consulter les ressources disponibles au musée.

Après avoir défini les attentes et besoins pour la valorisation des documents du musée, une phase de recherche, de sélection et de mise en concurrence de fournisseurs spécialisés s'est conclue par la sélection de l'entreprise Archimed, qui a développé le SIGB Syracuse. Ce choix a principalement été motivé par la conception modulable du portail et du SIGB : une fois les paramétrages initiaux réalisés, et après avoir suivi des jours de formation pour la prise en main, le personnel bénéficie d'une grande liberté dans le paramétrage des outils et peut modifier de nombreux paramètres pour s'adapter à la fois aux besoins qui pourraient se présenter, mais aussi aux nouveaux administrateurs de la base.

Le projet de déploiement du nouveau SIGB et de son portail se déploie sur une année, et les travaux ont commencé en octobre 2023. La phase la plus délicate et importante du projet, consistant en la reprise des données présentes sur Kentika pour transfert vers Syracuse, s'est écoulée sur le dernier trimestre. De janvier à mars 2024, l'équipe sera occupée à se former, à vérifier les itérations de la base et à paramétrer l'outil, pour une mise en production en mars. L'accès de cette base au grand public dépendra de la réouverture du centre de ressources et du recrutement à venir du/de la documentaliste en charge notamment de l'administration quotidienne de ce système de gestion.

Une fois la production du nouvel outil achevée, le service ressources pourra entamer le travail de révision des notices bibliographiques existantes, d'ajout de données dans la base et de reclassement physique du centre.

• Enrichissement des collections

Ouvrages

La dynamique d'acquisitions du centre de ressources et de recherche, qui avait été relancée en 2022, s'est poursuivie en 2023. Le musée a bénéficié de dons d'ouvrages et de publications sur des thématiques en lien direct avec l'histoire de Dunkerque ou des activités présentées dans le musée. Le musée s'est ainsi enrichi d'une trentaine de volumes de bulletins officiels de la Marine, ainsi que de références sur l'univers de la batellerie.

Le service ressources a également procédé à plusieurs achats d'ouvrages spécialisés, répondant aux besoins exprimés par les membres de différents pôles du musée.

Il reste à déterminer une politique d'acquisitions précise pour pouvoir orienter les investissements en fonction de besoins spécifiques, mais cet axe ne pourra être développé qu'à l'issue du travail de restructuration du centre de ressources engagé cette année.

Ressources documentaires

En parallèle d'acquisitions d'ouvrages et de références destinées à augmenter les ressources textuelles disponibles pour la recherche, le service gère à présent des acquisitions documentaires de multiples natures. Celles-ci ne bénéficient pas du statut de collections « musée de France », mais revêtent un intérêt documentaire et patrimonial permettant d'illustrer ou d'approfondir les différents axes scientifiques développés par le musée. En voici un bilan exhaustif :

Photographies

- deux tirages photographiques anciens représentant le lancement du *Li Mao* (achat) ;
- onze tirages photographiques sur plaque de verre de clichés pris lors de l'opération Dynamo (achat) ;
- cinq tirages photographiques sur plaque de verre de clichés représentant le port de Dunkerque (achat) ;
- 132 tirages photographiques sur papier de clichés datant du troisième quart du XX^e siècle représentant le port de Dunkerque et ses équipements (don) ;

Imprimés

- un exemplaire d'un album d'imprimés sur le thème de Jean Bart, édition limitée à 100 exemplaires et publiée en 1902 (achat) ;
- une estampe représentant un plan de Dunkerque, éditée en 1646 (achat) ;
- un diplôme vierge du début du XX^e siècle illustré d'une vue de Dunkerque (achat) ;
- une carte de thé de la compagnie des Messageries maritimes, ligne Brésil - Plata (don) ;
- une estampe aquarellée représentant un plan de Dunkerque, éditée en 1612 (achat) ;

Autres sources primaires

- un carnet de remorquage du port de Dunkerque, daté de 1956 (don) ;
- un journal de bord écrit par Friedrich Tiechl, cadet à bord du *Grossherzogin Elizabeth* en 1929 (don) ;
- un baptême de passage de la ligne et le carnet de marin d'Otto Behrend, cadet à bord du *Grossherzogin Elizabeth* en 1927 (don).



• Recherche et documentation

Jeu vidéo

Dans le cadre du programme national porté par le ministère de la Culture « application et dispositifs numériques innovants », le musée a développé un projet numérique axé autour de la guerre de course, et tout particulièrement de la figure de Jean Bart. En collaboration avec une jeune entreprise de reconstitution numérique du patrimoine née dans les Hauts-de-France, AVA, le musée a lancé la création d'une reconstitution immersive d'un fameux épisode de la vie de Jean Bart, alors âgé de 25 ans : la prise d'une flotte néerlandaise le 26 mars 1676.

L'équipe mène ainsi des recherches concernant cette prise ainsi que les navires français impliqués dans cet événement, tout particulièrement *La Palme*, frégate légère commandée par Jean Bart. L'objectif de ce dispositif est non seulement de donner à voir au visiteur un patrimoine naval aujourd'hui disparu, mais aussi de développer une proposition scientifique autour de l'architecture navale, en s'appuyant sur les travaux de chercheurs reconnus dans le domaine de l'histoire maritime ainsi que des sources archivistiques diverses. Le visiteur, qui incarnera Jean Bart, pourra alors « se promener » sur le pont de *La Palme*, explorer la cabine du capitaine et monter à la hune pour observer les navires au loin. Il interagira également avec son environnement et en apprendra plus sur la guerre de course et sur les abordages.

Les travaux de recherche et de modélisation ont été entamés au dernier trimestre 2023, dans la perspective d'une mise en œuvre à l'été 2024. Le dispositif sera complété d'outils de médiation. Cet ensemble constituera le point de départ d'un travail de réorganisation du parcours permanent, et notamment de la section dédiée à Dunkerque sous l'Ancien Régime.

• Chantiers documentaires

Recensement documentaire relatif au patrimoine naval

Dans le but d'apporter un regard patrimonial indispensable lors des travaux de restauration de la vedette de pilotage *Pilotine n° 1* et du voilier-école *Duchesse Anne*, le service a mené deux chantiers documentaires les concernant. L'objectif était de centraliser et d'organiser les ressources disponibles pour chaque bateau, en créant une structuration claire de la documentation selon une méthode chronologique. À terme, ces opérations devaient permettre d'identifier des manques ou des besoins de clarification sur l'historique des navires. Si ce chantier a pu être complété pour la *Pilotine*, l'ampleur et la complexité de la documentation, du fait de sa nature très variée, pour *Duchesse Anne* impliquent un travail plus long de classement et de reconditionnement.

Reconditionnement de la collection de plans

Le musée possède une série de plans et de cartes provenant de différents producteurs, et notamment des Ateliers et Chantiers de France. Dans le cadre de la réorganisation des réserves des collections, ces plans ont été conditionnés dans des cartons spécifiques, tous individuellement marqués. Cela a permis de faire un premier état des lieux d'une collection documentaire encore mal identifiée au sein du musée.

• Valorisation numérique des collections

Iconothèque et reproduction des collections

La multiplicité des projets et la réorganisation en cours du centre de ressources ont impliqué un ralentissement nécessaire des activités de reproduction des collections. Il convenait tout d'abord de réaliser une procédure de numérisation des collections pour permettre d'automatiser les tâches et d'assurer une uniformité de traitement pour chaque demande. Parallèlement à ce besoin de définition de la méthodologie à appliquer, la demande de reproduction a connu une nette baisse en 2023, avec seulement deux demandes de reproduction des collections du musée. Ce chiffre très bas s'explique par la fermeture du centre de ressources d'une part, mais aussi par l'absence de visibilité des collections du musée sur le web d'autre part. La mise en place d'un portail des collections engendrerait potentiellement une augmentation sensible du nombre de demandes.

Numérisation des collections

Programme de numérisation et de valorisation des collections

Le ministère de la Culture soutient des projets de valorisation numérique des collections pour lesquels il octroie des aides spécifiques. En 2022, le musée a redécouvert un fonds de plans réalisés par les Ponts et Chaussées dans le cadre de travaux de réaménagement du port dans le dernier quart du XIX^e siècle. Ces documents, dessinés, annotés et aquarellés, représentent une source d'informations originale et essentielle pour documenter les évolutions structurelles de Dunkerque et la modernisation de son port. Après une campagne de dépoussiérage et de pointage, les plans ont été numérisés par le Centre des archives du Nord (CADN), planche par planche. Ils feront ensuite l'objet d'un versement partiel auprès de la base de données de l'association des professionnels des musées des Hauts-de-France (Musenor), pour mettre en valeur le travail effectué et le patrimoine numérisé. Un article sera également réalisé sur le projet pour expliciter l'historique de ce fonds et en préciser la valeur patrimoniale. Un travail sera également à mener sur la provenance exacte de ces documents, afin d'éclaircir leur statut juridique et déterminer leur mode de conservation.

Fonds François Renaut et cinémathèque de Bretagne

En avril 2023, le musée a été contacté par la Cinémathèque de Bretagne, dans le cadre de la réalisation d'un film à partir d'images d'archives réalisées par le navigateur François Renaut, vidéaste amateur. Celui-ci avait vendu son fonds, sous forme de bobines, en 2008. Une convention a été établie entre la cinémathèque et le musée pour l'utilisation de ces images. La cinémathèque a ainsi pris en charge la numérisation des fonds en échange d'une cession de droits. Cette numérisation permettra de conserver le travail de François Renaut au-delà des supports actuellement conservés par le musée.

Campagne photographique Musenor

Fin 2022, l'association Musenor s'était rendue au musée dans le cadre d'une campagne photographique axée sur les collections textiles des musées de la région. 163 items des collections avaient été photographiés à cette occasion. Les clichés ont été reçus en 2023, ce qui a permis au musée de compléter sa base de données en ajoutant de meilleures prises de vue pour les éléments déjà répertoriés, mais aussi de créer une centaine de nouvelles notices accompagnées de visuels. Ces notices pourront être versées sur la plateforme ouverte du patrimoine (POP-Joconde) ainsi que sur la base Musenor, ce qui offrira une meilleure visibilité scientifique au musée sur internet.

C - EXPOSITIONS

Démontages

L'exposition photographique *Anthropocène*, présentée dans la Petite galerie, s'est achevée le 8 janvier 2023 et a été démontée le même mois. L'exposition *À la table des géants* a fermé ses portes le 5 mars 2023. Le démontage s'est étalé sur une semaine le même mois. Cet événement a permis de rencontrer des collaborateurs scientifiques d'Escal'Atlantic - Écomusée de Saint-Nazaire et de l'EPCC French Lines & C^{ies} du Havre.

180 ans du phare du Risban

Le pôle patrimoine et recherche a accueilli une stagiaire pour travailler sur la muséographie ainsi que la valorisation scientifique du phare du Risban et des collections du musée en lien avec le monument. Pour proposer une offre patrimoniale originale lors du week-end anniversaire prévu en juin 2023, un accrochage temporaire a été réalisé avec des collections du musée présentant le Risban de Dunkerque, du fort de Vauban au phare d'aujourd'hui. Cet accrochage temporaire, qui visait à présenter des œuvres inédites ou rarement exposées au musée, a également servi de point d'appui pour la réalisation d'un premier cahier des charges pour la consultation d'un scénographe dans le but de refondre le parcours permanent au rez-de-chaussée du phare.

Ce projet, qui devait être entamé en 2023, est finalement repoussé pour coïncider avec les travaux de restauration du bâtiment qui sont à l'étude avec le service des Phares et Balises, l'État étant propriétaire du bâtiment. Enfin, un audioguide a été réalisé pour accompagner la visite du parcours permanent actuel.



Exposition *Gris de Chine* (17 novembre 2023 - 20 mai 2024)

L'équipe scientifique s'est associée aux Amis du Musée maritime et portuaire pour développer une exposition dans la Petite galerie. Philippe Persyn, membre de l'association des Amis et aquarelliste, a ainsi proposé d'exposer une série d'aquarelles réalisées sur les bases de photographies prises pendant un voyage en Chine en 1996. Ce périple avait pour but de suivre les traces de son arrière-grand-oncle, Paul-Albert Faveau, prêtre puis évêque missionnaire dans l'empire du Milieu de 1886 à 1947. Outre les qualités esthétiques intrinsèques des réalisations, ces dernières constituaient un médium original pour raconter l'histoire de la Chine du XX^e siècle, du catholicisme missionnaire ainsi que de la compagnie des Messageries maritimes qui desservait l'Extrême-Orient et dont les paquebots furent empruntés par Monseigneur Faveau. L'exposition est articulée en un triple commissariat : Philippe Persyn pour la dimension artistique ; Dorian Dallongeville, directeur-conservateur, pour la section consacrée aux Messageries maritimes et Margaux Ruaud, responsable du pôle patrimoine et recherche, pour le contenu lié à l'histoire de la Chine. La scénographie a entièrement été conçue en interne au musée.



PÔLE DES PUBLICS

• Présentation de l'équipe d'action culturelle

L'équipe de l'action culturelle constitue une force motrice dans la valorisation des différents sites mis en lumière par le Musée maritime et portuaire.

Intermédiaire entre les collections présentées et les différents publics accueillis, l'équipe met tout en œuvre pour offrir des contenus culturels uniques et variés. Également au cœur de l'organisation de la politique événementielle, les médiatrices et médiateurs culturel(le)s réussissent à susciter l'intérêt et l'enthousiasme du public pour l'histoire maritime au travers des différentes manifestations ayant lieu pendant l'année.

L'équipe est fière de contribuer à la préservation et à la diffusion d'un patrimoine unique, tout en ayant à cœur de perfectionner en permanence ses approches pédagogiques pour continuer à attirer et à captiver les visiteurs.

• Les évolutions apportées en 2023 au fonctionnement de l'équipe de l'action culturelle

Pour répondre à l'objectif fixé par la direction d'accroître l'ouverture des différents sites, notamment des navires et du phare, et afin de maximiser les possibilités d'accueil des groupes enfants et adultes, la modulation du temps de travail de type A - définie par la convention collective « ÉCLAT » en vigueur au sein de l'établissement - a été adoptée pour la majorité de l'équipe d'action culturelle dès le mois de janvier.

L'agilité de fonctionnement que procure la modulation a permis d'améliorer la capacité à répondre aux demandes des groupes avec, en 2023, une équipe de médiateurs et médiatrices culturel(le)s composée de trois salarié(e)s permanent(e)s, d'une salariée en CDD pour remplacement de congé maternité et d'une salariée en CDD pour accroissement d'activité. De façon inédite, l'équipe compte également depuis 2023 trois salarié(e)s rattaché(e)s au pôle développement qui exercent des fonctions de médiation culturelle à hauteur de 20 % à 33 % de leur temps de travail.

Cette souplesse permet de répondre aux demandes d'ouverture des sites sans désormais avoir recours à des contrats saisonniers. Le recours ponctuel aux services d'une agence d'accueil demeure parfois nécessaire pour faire face à des imprévus.



• Quelques chiffres

En 2023, la médiation culturelle représente :

- plus de 700 groupes ou structures accueillis durant l'année, tous publics confondus dont :
 - o 80 % de groupes enfants (scolaires et centres de loisirs) ;
 - o 20 % de groupes adultes ;
- plus de 1 200 activités pour les groupes assurées durant l'année, tous publics venus en groupes confondus (visites guidées, animations et ateliers pédagogiques), soit une évolution de +20 % par rapport à 2022 ;
- plus de 120 activités pour les familles et individuels assurées durant l'année, pendant les week-ends et vacances scolaires.

VERS UNE NOUVELLE ORIENTATION PÉDAGOGIQUE, UN PREMIER PAS SUR LA FORME

• Groupes enfants



En 2023, le pôle des publics s'est concentré sur l'optimisation du temps de travail de l'équipe de l'action culturelle en mettant en place une méthodologie commune pour toutes les activités pédagogiques.

Dans cette perspective, la durée de la plupart des animations a été fixée à une heure, avec des horaires de départ fixés à 9h30, 11h, 14h et 15h30. Grâce à ces horaires, la qualité des contenus pédagogiques est préservée tout en anticipant les aléas dus à de possibles retards de groupes.

De plus, l'offre pédagogique a été organisée par cycle scolaire afin de faciliter sa bonne compréhension et lisibilité par les responsables de structures. Elle comprend des animations permanentes, regroupant les activités les plus demandées, ainsi qu'une programmation d'animations saisonnières sur une base trimestrielle, ces dernières rassemblant les activités moins fréquemment réservées.

Cette nouvelle offre est en vigueur depuis septembre 2023 et le volume des réservations d'activités selon ce nouveau format est encourageant.

Tableau 1 : comparatif du nombre de réservations des activités proposées pour les groupes enfants de cycle 2 à partir de septembre 2023.

ANIMATIONS	SEPTEMBRE		OCTOBRE		NOVEMBRE		DÉCEMBRE	
	2023	2022	2023	2022	2023	2022	2023	2022
PERMANENTE								
AU FIL DES QUAIS			3	1	1			
CADET À LA BARRE	4		6		2		6	
À L'ABORDAGE	7	4	7	3	6	5	4	3
QUAND JE SERAI GRAND					1		3	
EXPOSITION TEMPORAIRE							1	7
SAISONNIÈRE								
DUNKERQUE ET LA PÊCHE	2		4		8	3	6	1
GOURMANDISES PORTUAIRES			1		6		10	
TOTAL	13	4	21	4	24	8	30	11

• Groupes adultes

En 2023, l'offre de visites pour les groupes adultes n'a pas connu de modification. Les visites guidées du parcours permanent ainsi que des différents sites sont toujours disponibles. Le nombre de réservations d'activités sur l'année est en légère baisse.

Tableau 2 : comparatif trimestriel du nombre de réservations des visites proposées pour les groupes adultes.

NOMBRE DE RÉSERVATIONS	JANV-MARS		AVRIL-JUIN		JUILLET-SEPT		OCT-DÉC	
	2023	2022	2023	2022	2023	2022	2023	2022
TOTAL								
		2023		2022				
		157		174				

• Cumul des groupes

Le nombre de visiteurs venus dans le cadre d'une sortie de groupe (groupes adultes et enfants confondus) a augmenté en 2023. De 24 488 visiteurs en 2022, le bilan s'établit à 28 188 visiteurs en 2023, soit +15,1 %.

• Individuels et familles

L'équipe a souhaité poursuivre l'élan initié en 2022 en élargissant et diversifiant l'offre de médiation pour le public individuel et familial.

En complément de l'ouverture des sites, des présentations brèves de 20 minutes (« visites-flash »), incluses dans le prix des billets d'entrée, sont régulièrement proposées les week-ends et pendant les vacances scolaires. Ces présentations s'inscrivent dans une thématique intitulée « Sur les traces de l'histoire de Dunkerque », abordant de manière non exhaustive des sujets tels que la vie de Jean Bart, le port en 1900 ou encore la pêche à Islande.

Pour les familles, un large éventail d'activités spécialement conçues pour quatre tranches d'âges différentes (0/3 ans, 3/6 ans, 6/10 ans et tous les publics à partir de 10 ans) est proposé trois à quatre fois par semaine pendant les vacances scolaires. Ces activités rencontrent un franc succès, avec des créneaux souvent complets.

• Et pour 2024 ?

Faire vivre l'Histoire, que ce soit par le biais de manipulations sur des équipements numériques ou matériels, permet de créer un souvenir tenace et une appropriation aisée de contenus qui passent souvent pour rébarbatifs par les groupes de tous âges.

Ces manipulations offriront également de nouvelles opportunités de médiation sur des sujets techniques qui n'ont pas encore été abordés par le musée, attirant ainsi des publics qui visitent rarement et offrant de nouvelles approches à ceux qui sont déjà familiers avec ces sujets.

Des animations portant sur des sujets comme l'élévation et les matériaux de construction d'un phare, le matelotage et sa mise en pratique concrète, l'évolution des systèmes d'engins de levage avec manipulation d'outils de démultiplication de force sont autant de possibilités qui ancreront le musée dans sa volonté de rester un lieu emblématique et majeur dans la découverte de la riche histoire de Dunkerque.

L'équipe d'action culturelle a pour ambition de proposer 2 à 3 nouvelles activités par an dans le cadre de son offre pédagogique, mettant en avant cette nouvelle approche.



ÉVÉNEMENTIEL

La programmation événementielle de l'année 2023 a été particulièrement riche. Les principaux événements qui ont été suivis et animés par le service de l'action culturelle ont été les suivants :

- le Printemps des poètes, le jeudi 16 mars, en partenariat avec l'Université du Littoral-Côte-d'Opale (ULCO), durant lequel trois étudiantes ont proposé aux publics scolaires et individuels des déclamations de leurs œuvres poétiques ;
- la Nuit européenne des musées, le 13 mai, avec la totalité des sites ouverts à la visite de 20h à 01h. Une animation exceptionnelle a été organisée avec la salle d'armes Jean Bart sur le voilier *Duchesse Anne*, offrant déambulations et combats au sabre dans une « ambiance corsaire ». 3 482 entrées au total ont été enregistrées et les nombreux visiteurs ont pu profiter de l'intégralité du patrimoine du musée avec enthousiasme et convivialité ;
- la Fête de la mer, les 27 et 28 mai : en partenariat avec plusieurs associations, le musée a présenté sur le parvis et à bord des bateaux toute une série d'animations (expositions, modélisme et navigation de maquettes, lectures publiques, démonstrations de charpenterie navale, etc.). Les quatre sites ouverts durant ce week-end festif ont comptabilisé 2 277 entrées payantes ;
- l'Été culturel, manifestation organisée avec le soutien de la DRAC des Hauts-de-France, qui s'est déroulé en juillet et août : le musée et ses différents sites ont accueilli chaque semaine des structures, associatives ou non, pour présenter des projets culturels, artistiques ou sportifs. Initiation à l'escrime, contes, spectacle, expériences scientifiques, parcours d'obstacles au phare du Risban ou encore jeux flamands à bord du voilier *Duchesse Anne* ont rythmé tout l'été et ont permis à 1 656 visiteurs de découvrir le patrimoine du musée sous un angle différent ;
- la soirée Halloween du 31 octobre, conçue en partenariat avec la salle d'armes Jean Bart, pendant laquelle 190 visiteurs ont pu frissonner à bord du voilier *Duchesse Anne* en allant à la rencontre de terrifiants corsaires venus d'outre-tombe ;
- le concert de Gospel du 22 décembre, orchestré par le Conservatoire de Dunkerque, et les concerts des Christmas Crooners le 23 décembre, qui ont invité le public à célébrer la magie de Noël dans le cadre unique et majestueux de la salle Manutention.



ZOOM SUR... LES 180 ANS DU PHARE DU RISBAN

180 ans après le premier allumage du phare du Risban, le Musée maritime et portuaire a célébré cet événement les 17 et 18 juin par un week-end festif.

614 visiteurs ont eu l'occasion de profiter d'une programmation exceptionnelle comprenant l'installation et l'animation de 40 jeux flamands dans le jardin du phare par l'association Jeux et traditions, des spectacles assurés par la Compagnie du triporteur, des contes captivants avec Nadine Démarey et, en point d'orgue, un sensationnel spectacle de feu présenté par Equip'Actions, qui a ébloui les 179 spectateurs présents.

Les questionnaires de satisfaction remplis durant ce week-end ont révélé que 69 % du public présent provenait de Dunkerque et du territoire de la Communauté urbaine. L'événement a également suscité la curiosité puisque 71 % du public présent découvrait le phare du Risban pour la première fois.



ZOOM SUR... LES JOURNÉES EUROPÉENNES DU PATRIMOINE

Au regard des historiques de fréquentation des Journées européennes du patrimoine au musée, le record d'affluence a été battu durant le week-end des 16 et 17 septembre. Un total de 10 115 visiteurs est venu visiter l'ensemble des sites ouverts au public, dont le remorqueur *Entreprenant* accessible pour la première fois.

Plusieurs associations et acteurs du territoire sont venus animer le musée et son parvis, les bateaux ainsi que le phare sur le thème de la Belle Époque :

- les associations Affordanse et Le ballet impérial, pour replonger les visiteurs en 1900 avec des démonstrations de danses anciennes, des conférences sur l'histoire de la mode féminine et masculine ou encore le fameux jeu du « thé de la Duchesse » !
- l'association Vélos historiques, venue mettre en valeur des vélos anciens et proposer des initiations aux publics ;
- l'association Jeux et traditions, pour une présentation de jeux flamands dans l'entrepont du voilier *Duchesse Anne* ;
- l'association Retro club des Flandres, qui a présenté de magnifiques automobiles des années 1920 et 1930 ;
- l'historien Jean-Pierre Mélis, qui a assuré des visites-conférences dans le parcours permanent, consacrées à la pêche à Islande et au développement du commerce au long cours à Dunkerque en 1900 ;
- les Dunkirk Spirit Pipers, qui ont enchanté les publics avec des concerts de cornemuse en déambulation tout au long du week-end.

Grâce à la participation de ces associations et acteurs locaux qui ont contribué à créer une atmosphère unique et mémorable, les Journées européennes du patrimoine ont une nouvelle fois été une véritable réussite aussi populaire que festive.



ZOOM SUR... LE MARCHÉ DE NOËL

Le premier marché de Noël organisé à bord du voilier *Duchesse Anne* a accueilli 20 exposants soigneusement sélectionnés pour la qualité, la variété, l'originalité et l'authenticité de leurs produits.

Les 16 et 17 décembre, le cadre exceptionnel du premier entrepont du navire, décoré pour l'occasion, a attiré 2 387 visiteurs qui ont pleinement apprécié l'originalité de l'événement et la diversité des stands proposés.

Le retour des exposants pour cette première expérience a également été très bon puisqu'ils ont exprimé leur satisfaction quant au choix du site et à l'organisation mise en place. Ce week-end a constitué une belle conclusion pour une année riche en événements.



PÔLE TECHNIQUE, SÉCURITÉ ET ENTRETIEN

Le pôle est chargé d'assurer l'entretien général et la maintenance du musée ainsi que du patrimoine flottant, en coordination avec les services de la Communauté urbaine de Dunkerque (CUD), propriétaire du bâtiment et des bateaux. Il participe également à l'élaboration, aux montages et démontages des diverses expositions. En liaison avec le service de la conservation, il contribue à l'aménagement des réserves muséales ainsi qu'aux déplacements et convoiements des œuvres et objets patrimoniaux.

Le pôle gère également les relations avec de nombreux fournisseurs et prestataires de services du musée (étude de prix, établissement des bons de commandes, suivi des relations avec les fournisseurs, coordination du travail des sous-traitants, etc.). Il assure en outre un suivi des contrats d'entretien avec la Communauté urbaine de Dunkerque.

Sous sa responsabilité et son contrôle, un plan de sécurité et de sûreté (système de sécurité incendie et intrusion) est mis en place pour le musée et ses différentes entités : bateaux, phare, atelier et réserve du Risban. Enfin, il veille à la mise en œuvre des différents contrats de maintenance et au suivi par les bureaux de contrôle, afin de proposer des installations en parfait état de fonctionnement.

TECHNIQUE ET MAINTENANCE

• MUSÉE

L'entretien courant, comprenant notamment la maintenance complète des espaces muséographiques ainsi que celle des divers espaces publics et non publics, a été effectué sur l'ensemble du musée.

Le pôle a accueilli dans son service un nouvel agent multitechnique dédié à la maintenance et à l'entretien de l'ensemble des espaces du musée.

L'équipe technique a été sollicitée sur le démontage de l'exposition temporaire *À la table des géants* et sur le montage de l'exposition *Gris de Chine* présentée dans la Petite galerie. L'intégralité des travaux de menuiserie, la confection des différentes vitrines et des cimaises ont été réalisées en interne ainsi que la mise en place de l'ensemble des éclairages muséographiques. L'équipe s'est mobilisée afin de présenter au public une exposition conçue à la fois avec rigueur et exigence de qualité.

Le pôle a également été très actif pour la préparation des festivités des 180 ans du phare du Risban, la Nuit européennes des musées, la Fête de la mer et les Journées européennes du patrimoine, assurant le suivi et la préparation logistique ainsi que la mise en œuvre technique de l'ensemble de ces manifestations.

Afin de recenser et de traiter les anomalies et dysfonctionnements de toutes sortes (éclairage défaillant, panne technique, dommages aux bâtiments, entretien des abords, etc.) constatés au sein du musée, le pôle technique a mis en place un nouvel outil informatique sur tableur Excel. Cet outil permet à l'ensemble du personnel de signaler au pôle technique le moindre problème rencontré.

Chaque anomalie ou dysfonctionnement se voit ainsi attribuer un numéro de ticket (demande d'intervention) avec le nom du demandeur, la date de la demande, la localisation, l'objet de la demande et le critère d'urgence. Le pôle technique se charge de gérer ces demandes et leur suivi, en attribuant au personnel concerné le travail à effectuer.

En 2023, sur les 103 demandes d'intervention, 73 ont été traitées et 30 sont en cours de résolution.

Les principaux faits notables de l'année 2023 sont les suivants :

- le musée continue à faire appel à la Régie de quartiers de Grande-Synthe mais également à l'association Tremplin Aider, structures d'insertion facilitant le retour à l'emploi, pour contribuer à l'entretien et au nettoyage des différents espaces ;
- l'entretien et le nettoyage de l'ensemble des vitres et verrières du musée a été assuré par la société Vitropropre ;
- la menuiserie Depitre a procédé à la remise en état des deux portes cochères se trouvant à l'arrière du musée, rue du Gouvernement ;
- l'entreprise Lys Toiture et la régie des bâtiments (CUD) sont intervenues en toiture pour le colmatage de différentes fuites ainsi que le nettoyage des toitures et des chéneaux ;
- l'entreprise Ecotelec a mis en place une détection automatique d'allumage des éclairages (escalier, paliers et couloir du 1^{er} étage du côté dit de « l'ex-présidence ») ;
- l'entreprise STTN a mis en place de nouvelles prises de courant et prises réseaux dans les bureaux administratifs du 3^e étage et procédé au remplacement de commandes d'éclairages muséographique sur les tableaux électriques ;
- l'entreprise Indelec est intervenue pour la mise en conformité de la protection contre la foudre (paratonnerre se trouvant en toiture du musée) ;
- l'entreprise ENEDIS est intervenue pour modifier notre puissance électrique souscrite en passant de 90 kVA à 42 kVA sur le compteur général de l'ex-présidence ;

- un audit énergétique a été réalisé par la CUD sur l'ensemble des bâtiments (musée, atelier du Risban et patrimoine flottant) dans la perspective à court, moyen et long terme d'investissements et travaux pour permettre des économies d'énergies ;
- l'entreprise Elior est intervenue dans la salle Phare et Balises pour le nettoyage des verrières et de l'ensemble des poutres en bois ;
- remise en peinture par le pôle technique de la salle *Fabiola* et de la salle *Pasteur* ;
- rénovation du parquet de la salle *Fabiola* par l'entreprise Bertheyn ;
- mise en place d'une nouvelle commande radio pour l'écran motorisé de la salle *Fabiola* par l'entreprise Infoplan ;
- réalisation en interne d'un socle, à la suite de l'acquisition de la maquette du remorqueur *Jean Bart*, avec allumage de l'éclairage par détection automatique. L'entreprise Le Kap Verre a été chargée de la création de la vitrine ;
- le pôle a débuté le débarrasage et le rangement des espaces de l'ancien bâtiment Ocean Link ;
- remplacement par l'équipe de l'ensemble des lampes des vidéoprojecteurs de la salle Manutention.



• Réaménagement des réserves muséales

Le pôle technique, en lien avec le service conservation, a poursuivi et finalisé le réaménagement des réserves muséales par l'ajout de nouveaux rayonnages. Les réserves sont maintenant parfaitement organisées et rangées. Le service technique a également participé activement, chaque semaine, au nettoyage des vitrines et cloches protégeant les œuvres au sein du parcours muséographique.

• Contrôles et maintenance

Pour le musée, les bureaux de contrôle et de maintenance suivants ont été reçus :

- le Bureau Veritas, pour le contrôle des installations électriques et du système de sécurité incendie, ainsi que pour l'ensemble des ascenseurs du site ;
- la société ERYMA, pour la maintenance du système de sécurité incendie ;
- la société LST Leboulanger Sécurité pour la vérification des extincteurs ;
- les sociétés Thyssen et Portland pour le contrôle et la maintenance des rideaux métalliques ;
- la société Schindler pour la maintenance des ascenseurs ;
- la société Goron ASSI pour la maintenance du système intrusion, contrôle d'accès et télésurveillance.

• Informatique

À la suite du changement de raison sociale, le nouveau nom du musée a été déposé auprès d'OVH afin de poursuivre la bonne mise à jour du site et le renommage des messageries du personnel du musée.

La société Sinergence a procédé à un audit de la couverture totale du musée en WIFI. Le service informatique a procédé au renommage de l'ensemble des bornes WIFI.

À l'occasion des Journées européennes du patrimoine, l'ensemble des vidéos du parcours muséographique a été sous-titré. Ce dispositif est depuis pérennisé.

Une nouvelle offre internet a été proposée dans le cadre du mécénat d'Altitude Infra DGL pour le passage à la fibre 100 MB pour le musée dans un premier temps (opérationnelle depuis le mois de décembre), puis le raccordement de l'atelier du Risban début 2024.

La salle *Pasteur* a été équipée d'un nouveau système de visioconférence se composant d'un écran tactile de 75", d'une sonorisation et d'une caméra intelligente.



• Atelier et réserve du Risban

Pour donner suite à la remise à niveau du parc de machines-outils et à la maintenance de celui-ci, l'ensemble de l'équipe a suivi une formation afin de travailler en toute sécurité lors de l'usage des diverses machines.

L'entreprise Ecotelec a procédé au remplacement des éclairages de l'atelier. Afin d'effectuer des économies d'énergie, des éclairages leds ont succédé aux anciens éclairages trop énergivores.

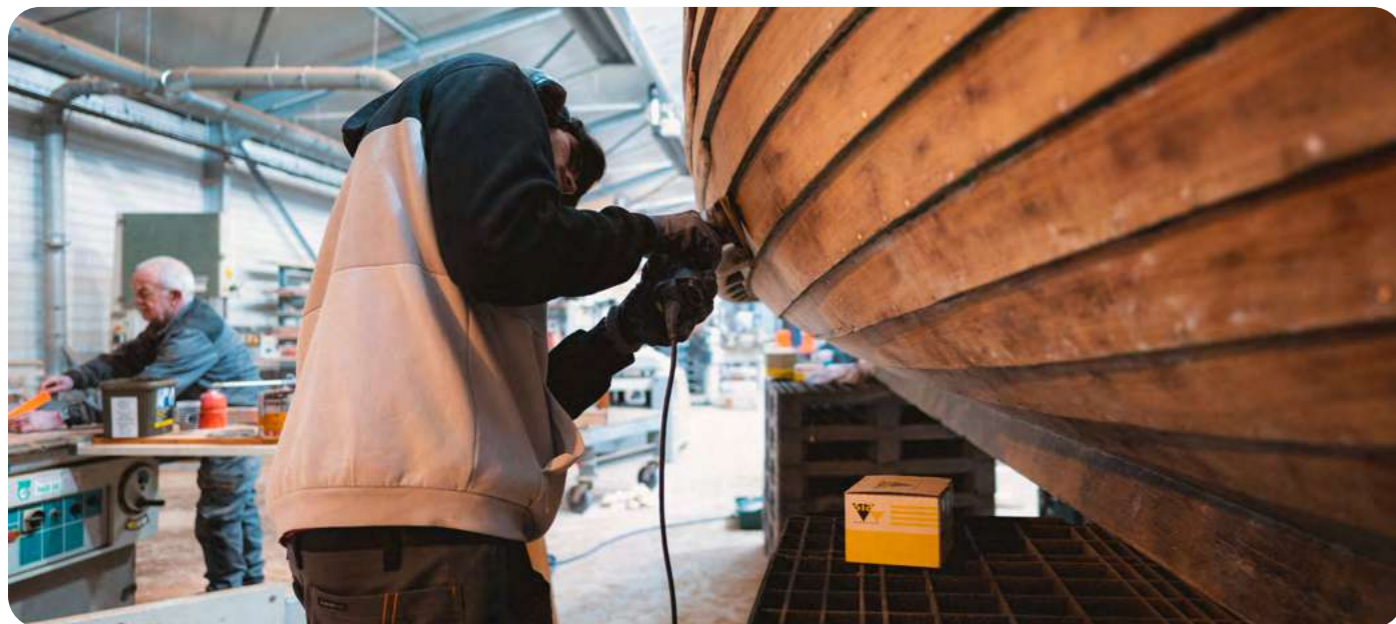
La société Lys Toiture a procédé au nettoyage des gouttières et des descentes d'eaux pluviales. À la suite de la découverte de fuites en toiture, des travaux ont été réalisés et la pose de gouttières supplémentaire est en cours.

Dans le cadre du partenariat avec l'Association de la fondation étudiante pour la ville (AFEV), l'équipe technique a accueilli un « apprenti solidaire » qui a pu participer aux différentes missions du service.

Un partenariat a également été mis en place avec le SPIP du Nord (Service pénitentiaire d'insertion et de probation) afin d'accueillir des personnes devant effectuer un travail d'intérêt général (TIG). Encadré par les membres de l'équipe technique avec le coordinateur du patrimoine naval comme référent, le tigeste effectue divers travaux d'entretien et de réparation des différents bateaux. En 2023, deux tigestes ont travaillé au sein du service.

Pour l'atelier et la réserve, l'équipe a reçu les bureaux de contrôle et de maintenance suivants :

- la société ISOGARD pour le système de désenfumage en cas d'incendie et pour l'ensemble des extincteurs présents sur site ;
- la société SOCOTEC pour les vérifications électrique, gaz et portail automatique ;
- la société ERYMA pour le contrôle et la maintenance du système de sécurité incendie ;
- la société DEKRA pour la maintenance et le contrôle des machines-outils et des appareils de levage ;
- la société SOTRASUR pour la vérification de la citerne gaz.



• PATRIMOINE NAVAL

Le musée assure la gestion, la maintenance et la valorisation d'un ensemble exceptionnel de sept bateaux, dont quatre à flot. Parmi ceux-ci, quatre navires sont visitables et amarrés au quai de la Citadelle, face au musée.

• Péniche *Guilde*

Bateau mis à disposition par la CUD depuis le 1^{er} juin 2003, date de son ouverture au public. Péniche au « gabarit Freycinet » construite en 1929 à Sotteville-lès-Rouen. Liée à l'histoire du transport fluvial du nord de la France, la péniche *Guilde* est d'abord un témoin de l'activité commerciale du port, interface entre la mer et la terre.

Les aménagements muséographiques développés à bord retracent l'histoire de la navigation fluviale dans la région et permettent au public de mesurer l'importance des liens entre un port maritime, son hinterland et les principales voies de navigation vers les grands centres de distribution ou de commercialisation des marchandises, en France ou dans les pays frontaliers.



L'entretien courant est effectué par le pôle à la fois sur les extérieurs et sur la partie muséographique. Afin de garder un taux d'humidité acceptable et permettre une meilleure conservation des espaces, le service a mis en place des déshumidificateurs et un thermohygromètre. En collaboration avec le pôle patrimoine, un suivi et des relevés ont lieu chaque semaine afin de suivre les courbes de température et d'humidité.

Un audit a été réalisé par la CUD sur la climatisation de la péniche au vu de sa vétusté et de son mauvais fonctionnement.

Le certificat de navigation de la péniche *Guilde* n'étant plus valable, la société Technifrance a établi un rapport listant les préconisations et points de non-conformité pour l'obtention d'un nouveau certificat de navigation.

Les poignées et barres anti-panique sur les deux portes d'accès de l'espace muséographique ont été remplacées par la société Calser.

Pour la péniche, l'équipe a reçu les bureaux de contrôle et de maintenance suivants :

- le Bureau Veritas pour le contrôle des installations électriques et du système de sécurité incendie ;
- la société ERYMA pour la maintenance du système de sécurité incendie ;
- la société LST Leboulanger Sécurité pour le contrôle des extincteurs ;
- La société Goron ASSI pour la maintenance du système intrusion, contrôle d'accès et télésurveillance.

- **Bateau-feu Sandettié (classé au titre des monuments historiques depuis le 17 mars 1997)**

Bateau-feu construit par les Forges et chantiers de la Méditerranée sur le site de Gravelle-Sainte-Honorine (Le Havre) en 1947. Retiré du service des Phares et Balises en 1989, sa mise à disposition par la CUD est effective depuis le 1^{er} août 2006, date à laquelle il est ouvert à la visite. Il permet au public d'appréhender les dangers de la navigation liés aux natures des sols sous-marins, sur et à proximité du plateau continental, justifiant la conception et l'organisation d'un système de repérage et d'un code international de signalisation des dangers en mer et à proximité des ports.



L'entretien régulier est mis en place par le pôle, avec des travaux de menuiserie, de peinture et de chaudronnerie sur l'ensemble du navire.

Le pôle a procédé au ponçage et à la pose d'une lasure sur l'ensemble des mains courantes des coupées. Afin de sécuriser l'accès au public, tous les tasseaux de bois ont été remplacés sur les passerelles.

Pour faire face à d'éventuelles voies d'eau, les 4 pompes de relevage se trouvant dans les cales sont régulièrement vérifiées et mises en marche forcée.

Le service a mis en place un local ménage avec tout le matériel nécessaire afin d'entretenir les espaces.

La société OCÉLIAN a procédé à une inspection subaquatique de la coque afin de révéler d'éventuels désordres avec notamment :

- le repérage d'ouvertures ou prises d'eau ;
- le contrôle de l'étanchéité de la ligne d'arbre ;
- l'inspection de la protection cathodique.

Cette inspection, réalisée par trois scaphandriers, n'a révélé aucun problème majeur sur l'état de la coque. La structure sous l'eau est colonisée par des salissures marines sur une épaisseur de 10 à 15 centimètres. Au vu de l'usure de certaines anodes, seul un remplacement complet de la protection cathodique sera à prévoir.

La société CIEDIL a réalisé des travaux de menuiserie avec notamment la remise en état de l'ensemble des lisses par un nettoyage, un ponçage et la pose d'une lasure de finition.

L'entreprise EVT a effectué les maintenances complètes du gréement.

Pour le bateau-feu, l'équipe a reçu les bureaux de contrôle et de maintenance suivants :

- le Bureau Veritas pour le contrôle des installations électriques et du système incendie ;
- la société ERYMA pour la maintenance du système incendie ;
- la société LST Leboulanger Sécurité pour le contrôle des extincteurs ;
- la société Goron ASSI pour la maintenance du système intrusion, contrôle d'accès et télésurveillance.

État sanitaire et structurel

Pour donner suite aux infiltrations d'eaux pluviales sur le rouf et le pont principal, l'équipe technique a finalisé le démontage des lames de pont sous et au pourtour de l'emplacement du guindeau et des chaînes de relevage.

Une tôle en inox a été démontée et recréée à l'identique par la société ADS. Cette pièce se trouve à proximité du guindeau et permet l'accès au mécanisme d'ouverture et de fermeture d'une porte étanche.

Les puits aux chaînes sous le guindeau seront vraisemblablement condamnés en 2024 afin de stopper les infiltrations, avant une phase de travaux de chaudronnerie, de traitement du pont et de pose de nouvelles lames.

La société CIEDIL a réalisé des travaux de rénovation à la suite d'infiltration d'eau dans les aménagements avant (poste des matelots) :

- remise en état des parties métalliques du couloir d'accès par piquage et ponçage de la corrosion, suivi de l'application d'une peinture anti-corrosion ;
- sur le plancher des logements des matelots, dépose de 2m² de lames de bois existantes et remplacement de celles-ci à l'identique, après dépose du linoléum par le service technique.

Le ponçage de l'ensemble des sols de l'avant du navire, puis la pose d'un nouveau linoléum imprimé suivant les mêmes motifs, après numérisation de l'ancien revêtement de sol, sont à l'étude.

De façon à limiter la forte présence d'humidité sur l'ensemble du navire et principalement sur les zones ayant été touchées par les infiltrations, le musée a fait l'acquisition de trois déshumidificateurs industriels. Ceux-ci sont positionnés à l'avant, à l'arrière et dans la salle des machines. En complément à ce matériel, deux thermohygromètres permettent un suivi quotidien de la température et du taux d'humidité.

Pour donner suite à l'expertise menée en 2022 par Naval Projects et le chantier naval Bernard, dont l'objectif était de définir les travaux à réaliser pour un maintien à flot, diverses mesures conservatoires seront envisagées en 2024 avec le soutien de la CUD, parallèlement à la restauration des intérieurs de l'avant du navire.



• **Voilier-école *Duchesse Anne* (classé au titre des monuments historiques depuis le 5 novembre 1982)**

Navire propriété de la CUD, mis à disposition depuis le 1^{er} juillet 2001. Initialement baptisé *Grossherzogin Elisabeth*, ce trois-mâts carré est sorti du chantier naval de Bremerhaven en 1901 pour assurer la formation des matelots et officiers de la marine marchande allemande. Il navigue régulièrement de 1901 à 1932 et est équipé pour accueillir à son bord quelque 180 à 200 marins professionnels. Remis à la France au titre des dommages de guerre en 1946, il est aujourd'hui le plus grand voilier visitable de France et dernier trois-mâts carré conservé dans l'Hexagone. Il est aussi le premier navire français à avoir bénéficié d'une protection de l'État avec son classement au titre des monuments historiques dès 1982.

L'entretien régulier est réalisé par le pôle sur l'ensemble du navire *Duchesse Anne* et comprend notamment les travaux de nettoyage, de piquage, de traitement de la corrosion, de peinture des extérieurs et des intérieurs du navire. L'ensemble des laitons, cuivres, taquets de plats-bords, lanternes et râteliers de manœuvre, ont également été entretenus par l'équipe technique.

Le pôle a procédé au ponçage et à la pose d'une lasure sur l'ensemble des mains courantes des coupées. Afin de sécuriser l'accès au public, tous les tasseaux en bois ont été remplacés sur les deux passerelles. La CUD a procédé au nettoyage de l'ensemble des plexiglass des deux coupées.

L'équipe a poursuivi la rénovation de l'ensemble des tables et des bancs se trouvant dans le 1^{er} entrepont. De nouvelles bâches de protection des claires-voies ont été réalisées par la société La Dunkerquoise.

À la suite de problèmes rencontrés sur le système de sécurité incendie, les entreprises Goron ASSI et INAREG ont procédé à la réparation et à la remise en état du coffret SSI et de plusieurs têtes de détection. Le matériel actuel, bien que fonctionnel, devient obsolète. Un remplacement global du système sera prévu au retour du navire après sa mise en cale sèche.



Au regard de la vétusté des éclairages extérieurs, la société STTN a procédé au remplacement des projecteurs se trouvant sur l'ensemble des ponts. Les modèles installés sont équivalents en intensité d'éclairage mais moins énergivores.

Le CIEDIL a réalisé d'importants travaux d'entretien sur les extérieurs :

- remise en état des plats-bords, des garde-corps, des jambages intérieurs, de l'ensemble des faces extérieures du pont principal et des manches à air par grattage, piquage et ponçage de la corrosion, puis pose et application d'une peinture anti-corrosion ;
- remise en état de l'ensemble des lisses, des mains-courantes, des portes et des quatre escaliers par ponçage des boiseries et pose de lasure.

L'entreprise EVT a effectué les maintenances complètes du gréement. Deux annexes, déposées par grutage par l'entreprise Soliman, ont été entièrement restaurées par le pôle technique et remises en place sur le navire. Les bers des deux annexes ont également été rénovés. Enfin, le service a mis en place à bord un local ménage avec le matériel nécessaire pour entretenir les espaces.

Pour le voilier, l'équipe a reçu les bureaux de contrôle et de maintenance suivants :

- le Bureau Veritas pour le contrôle des installations électriques et incendie ;
- la société ERYMA pour la maintenance du système incendie ;
- la société LST Leboulanger Sécurité pour le contrôle des extincteurs ;
- la société Goron ASSI pour la maintenance du système intrusion, contrôle d'accès et télésurveillance.

État sanitaire et structurel

À la suite des nombreuses infiltrations constatées fin 2021 et courant 2022 sur l'ensemble du navire et plus précisément dans les logements des officiers se trouvant sous la dunette, un colmatage des principaux trous a été réalisé, complété par la mise en place d'une bâche de protection (taud) et accompagné par le démontage du mobilier et de certains décors du salon du capitaine. Ce démontage avait confirmé l'importance des dégâts occasionnés sur les menuiseries intérieures et structures en acier.

Afin d'assainir les pièces touchées par les infiltrations, des déshumidificateurs et des thermohygromètres permettant d'avoir un suivi hygrothermique quotidien ont été installés.

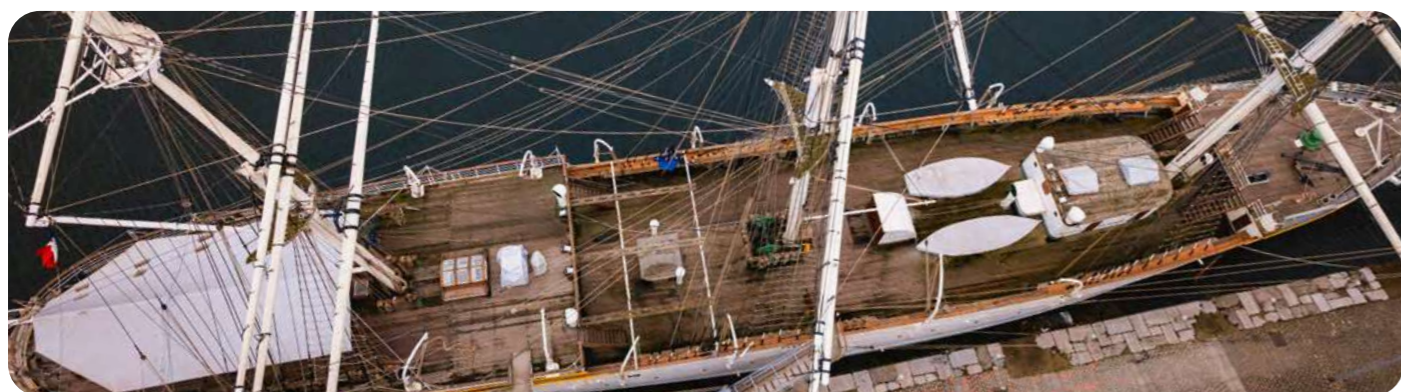
Une expertise réalisée par l'entreprise Naval Projects, accompagnée du chantier naval Bernard avait permis de définir les travaux à réaliser sur les structures et superstructures et de préconiser les réparations et remise à niveau nécessaires.

Pour donner suite à cette première expertise, un marché public de maîtrise d'œuvre a été mis en place pour la restauration du voilier *Duchesse Anne*. Celui-ci a permis :

- de faire un état des lieux détaillé sur la totalité du navire ;
- de définir avec précision l'étendue des travaux à entreprendre ;
- de décomposer les travaux qui seront à réaliser en cale sèche et à quai ;
- d'effectuer toutes les investigations nécessaires (étude de stabilité, étude de solidité, calcul des volumes de béton en cales, etc.);
- de prendre en compte les recommandations du pilotage, des affaires maritimes du Grand port maritime de Dunkerque, du lamanage pour les déplacements du navire ;
- d'établir les autorisations administratives nécessaires.

L'analyse technique des installations a permis de définir la nature des solutions à apporter aux désordres constatés (modifications, réfections partielles ou totales) concernant les domaines suivants :

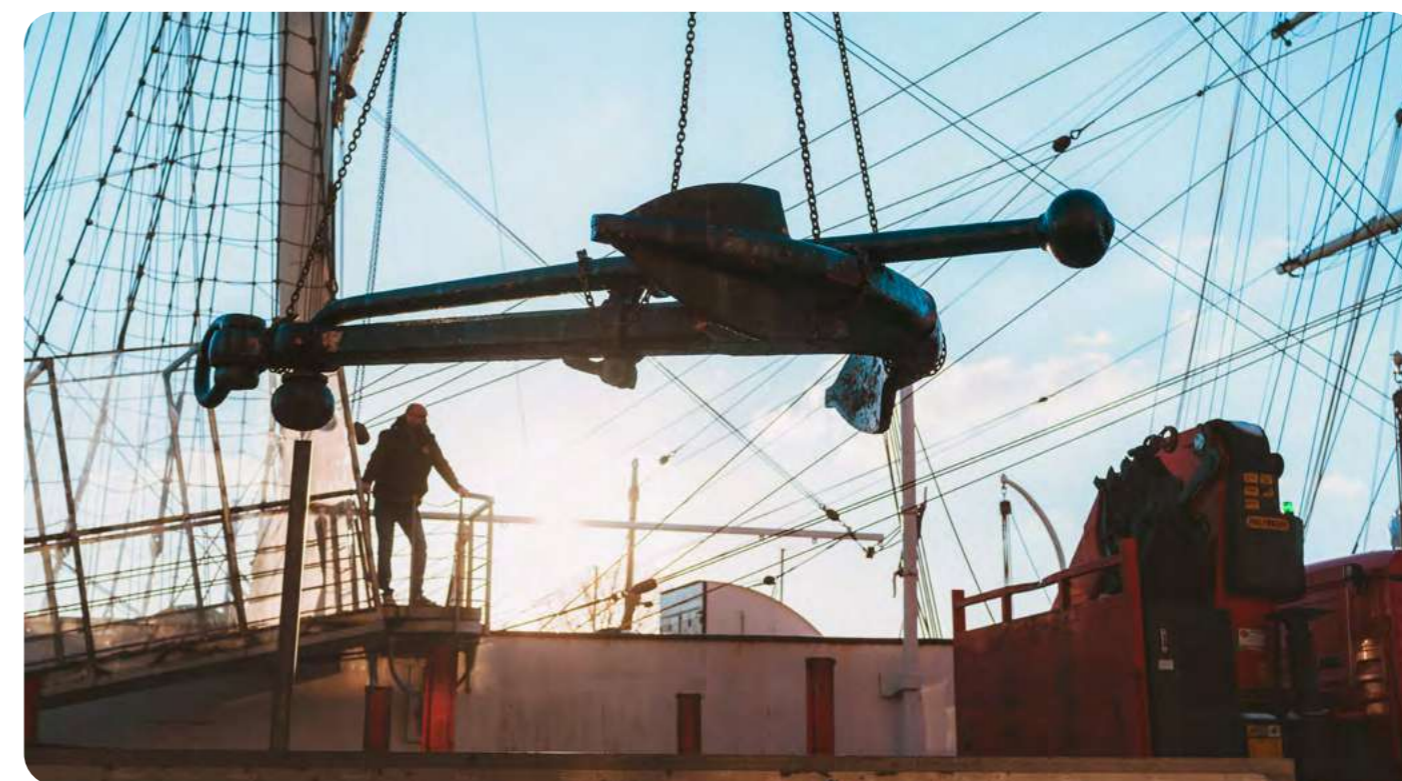
- structurel (coques, ponts extérieurs, mâture) ;
- solidité des ouvrages et stabilité du bateau ;
- équipements techniques (installations électriques, chauffage, ventilation, plomberie, SSI et équipement de sécurité) ;
- traitement de l'air.



À l'issue de près de deux années de préparation, le programme de restauration débutera en janvier 2024 pour environ 18 mois de travaux, sous la maîtrise d'ouvrage de la Communauté urbaine de Dunkerque. *Duchesse Anne* étant classé monument historique, ce chantier de restauration bénéficie du contrôle scientifique et technique de l'État, exercé par la Direction régionale des affaires culturelles, et de l'accompagnement permanent de l'équipe du Musée maritime et portuaire.

Cette restauration ambitieuse et inédite, dont le coût est estimé à 12 millions d'euros, se déroulera en 3 phases : travaux à quai jusqu'au printemps 2024 (démontage des ponts bois ; dépollution des cales ; dépose de l'accastillage ; démâtage...), passage en cale sèche durant le 2^e semestre 2024 (remorquage aller et retour ; retrait des 300 tonnes de béton qui lestent le navire et remplacement par un lest mobile ; travaux de chaudronnerie, de sablage, de peinture et de restauration des structures...), puis nouvelle tranche de travaux à quai au cours du 1^{er} semestre 2025 (mise aux normes électriques ; installation de dispositifs de traitement de l'air ; pose de nouveaux ponts bois ; repose de l'accastillage, de la mâture et du gréement ; restauration du salon du capitaine...).

La fin des travaux et la réouverture au public sont programmées à l'été 2025, à l'occasion de la *Tall Ships' Race*, événement qui rassemblera à Dunkerque certains des plus grands voiliers internationaux.



• Vedette de pilotage *Pilotine 1*

Donnée au Musée portuaire en 1994 par le Syndicat des pilotes de Dunkerque, elle est inscrite à l'inventaire du musée depuis le 10 mars 1997 sous le n° 997.1. Elle a été construite en 1965 par le chantier Keith Nelson & Company Limited, à Bembridge (île de Wight) pour le compte du Syndicat des pilotes de Dunkerque auquel elle a été livrée en 1966. Elle a navigué de 1966 à 1993.

La *Pilotine n° 1* est représentative des techniques de construction des années 1960. Elle allie des éléments traditionnels de construction navale (pont et aménagements en bois et contreplaqué) avec des matériaux innovants (coque en stratifié verre-polyester). Sa conservation et sa transmission aux générations futures figure au rang des enjeux majeurs pour le musée.

Face à son état de conservation préoccupant et à l'accélération de sa dégradation, le musée a fait appel au chantier naval Bernard pour élaborer un devis complet de restauration. La DRAC a émis un avis favorable pour l'intervention, avec l'assistance d'une maîtrise d'ouvrage. Monsieur Jean-Louis Dauga, expert auprès du ministère de la Culture, connaissant parfaitement le dossier de la *Pilotine* depuis plusieurs années, a été sélectionné pour suivre le chantier.

Le grutage et le transport de la *Pilotine* vers le chantier naval Bernard à Port-en-Bessin ont été réalisés fin 2023. Une première réunion a eu lieu sur place afin de suivre l'avancement du chantier. Les objectifs du projet sont de sauvegarder cette pièce de collection dégradée et exposée aux intempéries ; de restituer une partie de la structure originelle détruite ou corrompue ; de protéger les matériaux et de rétablir l'étanchéité aux intempéries ; et de remettre à niveau l'aspect général du bateau en exposition extérieure.



Les travaux prévus sont les suivants :

a) *La coque en polyester est rafraîchie*

- ponçage et peinture ;
- réparation des défenses et des habillages bois de la coque.

b) *La structure du pont et des roufs est profondément révisée*

- réparation ou remplacement de certains éléments de structure, bois massifs et cloisons pour partie ;
- remplacement du bordage des ponts et des roufs ;
- stratification continue des ouvrages en contreplaqué pour une étanchéité durable et un entretien limité.

c) *Les volumes intérieurs*

- lavage et traitement fongicide et insecticide ;
- peinture des bois.

d) *Les finitions*

- les peintures et/ou revêtements extérieurs sont intégralement refaits ;
- tout l'accastillage est reposé.

• Le remorqueur *Entreprenant*

En 1964, la société de Remorquage et de Sauvetage du Nord passe commande au chantier Ziegler Frères de deux nouveaux remorqueurs côtiers qui seront baptisés respectivement *Audacieux* et *Entreprenant*. Ils sont lancés le 29 juillet 1965 et mis en service en janvier 1966. *Entreprenant* intègre une flotte de 10 remorqueurs et est armé par 5 hommes. À l'issue de près de 40 années de service, décision est prise de déclasser l'*Entreprenant* et l'*Audacieux*.

La Communauté urbaine en est propriétaire depuis 2002 et sa mise à disposition auprès du musée est effective depuis la convention du 1^{er} juillet 2008. Il a subi une première phase de travaux de carénage fin 2006, une seconde en 2015 et est actuellement amarré derrière le bateau-feu *Sandettié*.

Le musée a souhaité s'appuyer sur d'anciens navigateurs volontaires et bénévoles des Amis du Musée maritime et portuaire pour restaurer le navire en vue de son ouverture aux visiteurs. Des quatre navires à flot, il était le seul à ne pas être ouvert régulièrement au public car son état requiert au préalable des travaux de restauration, mise en accessibilité et sécurité ainsi que des aménagements muséographiques.

Depuis le mois de février 2023, chaque mardi et mercredi, une équipe de bénévoles se mobilise afin de redonner au remorqueur son lustre d'antan. Un nettoyage complet des intérieurs et des extérieurs a été réalisé, suivi d'une remise en peinture sur le pont, le rouf, la cabine de pilotage et la cheminée.

Des travaux d'électricité ont permis de remettre en place des éclairages dans les espaces de vie. Le musée a fourni à l'entreprise ADS une ancienne passerelle qui, après modification, a pu être mise en place pour l'accès au remorqueur. Le pôle technique a réalisé un escalier en bois permettant de descendre sur le pont de l'*Entreprenant*.



À l'occasion des Journées européennes du patrimoine 2023 et à la suite des premiers travaux réalisés sous le contrôle et avec la participation de l'équipe du musée, une ouverture exceptionnelle au public a été mise en œuvre. Les travaux se poursuivent en vue d'une intégration du navire au circuit de visite du musée.

PÔLE ADMINISTRATIF

ADMINISTRATION GÉNÉRALE

• Gestion de l'association

Les dossiers des conseils d'administration et des assemblées générales (procès-verbaux, délibérations, notes d'accompagnement des ordres du jour, etc.) ont été mis à jour et archivés. Une opération de tri des archives a été organisée et les documents obsolètes ont été détruits à l'issue d'une mise en concurrence de plusieurs organismes certifiés.

• Formation professionnelle

Sur une impulsion de la présidence et de la direction, la formation du personnel est devenue un objectif prioritaire de gestion des ressources humaines. À cet effet, l'assistante de direction a été chargée d'une mission transversale d'élaboration et de mise en œuvre d'un plan de développement des compétences. Les résultats de l'année 2023 sont très satisfaisants et l'activité de formation s'est considérablement développée : ainsi, 51,8 % des salarié(e)s du musée ont bénéficié d'au moins une action de formation. Parmi ces salarié(e)s figurent à parité 50 % de femmes et 50 % d'hommes : ils/elles ont bénéficié au total de 281 heures de formation.

En 2023, les sommes consacrées à la formation s'élèvent à 14 849,47 euros : 12 424,48 euros ont été pris en charge par l'opérateur de compétences (Unifformation) et 2 424,99 euros par le musée.

Le coût total des actions de formation a ainsi augmenté de +32,47 % par rapport à l'année 2022.

Des actions de formation liées à la sécurité et aux premiers secours ont été organisées, 5 salarié(e)s étant notamment formé(e)s et identifié(e)s en tant que sauveteurs secouristes du travail.

En ce qui concerne les formations visant à développer les compétences métiers des salarié(e)s dans leur emploi, diverses actions ont été menées, parmi lesquelles :

- une formation au management pour les membres du comité de direction (CODIR) et une formation à l'encadrement intermédiaire pour le responsable du patrimoine naval ;
- une formation sur la construction et le déploiement du plan de développement des compétences a été suivie par l'assistante de direction ;
- une formation sur le développement durable et la conservation du patrimoine pour l'adjointe à la conservation ;
- une formation de perfectionnement à l'usage du logiciel comptable pour le service comptabilité ;
- une formation sur la gestion d'un centre de documentation en musée pour la documentaliste ;
- des formations sur les risques liés à l'utilisation des machines-outils (sécurité tournage-fraisage-meulage-sciage-perçage), pour l'habilitation électrique ou encore l'obtention du certificat d'aptitude à la conduite en sécurité d'engins de manutention (CACES) pour des membres du pôle technique.

Les membres du comité social et économique (CSE), récemment élues, suivront dès le début de l'année 2024 deux formations obligatoires et nécessaires à la bonne exécution de leur mandat : une première sur la santé, la sécurité et les conditions de travail et une seconde sur le harcèlement sexuel et les agissements sexistes.

L'un des objectifs de l'année 2024 sera de former l'ensemble du personnel aux premiers secours (prévention et secours civiques de niveau 1 - PSC1) et de mener une sensibilisation aux risques d'incendie complétée par une formation à la manipulation d'extincteurs.

• Développement de l'accueil des scolaires et des centres de loisirs (hors territoire communautaire)

Cette année et de façon inédite, 146 communes et 6 intercommunalités ont été systématiquement démarchées par courrier : ces collectivités ont été informées de la possibilité pour leurs écoles et centres de loisirs de bénéficier gratuitement des activités éducatives et pédagogiques proposées par le service d'action culturelle du musée, sous réserve d'un conventionnement.

Parmi les intercommunalités situées dans le département du Nord, ont été sollicitées la Communauté de communes des Hauts-de-Flandre (CCHF), la Communauté de communes de Flandre intérieure (CCFI) et la Communauté de communes Flandre Lys (CCFL). Pour le Pas-de-Calais, la Communauté de communes de la région d'Audruicq, la communauté d'agglomération du calaisis (Grand Calais Terres et Mers) et la communauté de communes du Pays d'Opale ont été démarchées.

En signant avec le musée une convention annuelle de partenariat, les communes ou communautés de communes intéressées évitent alors la facturation réservée habituellement aux groupes d'enfants (à titre d'information, en 2023 et sans conventionnement, le tarif est de 7 euros par enfant et jeune pour une animation, atelier ou visite guidée en groupe au musée). La cotisation associée à cette convention est calculée sur la base du nombre d'habitants figurant au dernier recensement publié par l'INSEE multiplié par 0,28 euros (montant arrêté par le conseil d'administration du musée en sa séance du 9 février 2023).

ZOOM SUR... LE CLUB DES ENTREPRISES MÉCÈNES



La refonte du mécénat initiée fin 2022 pour une mise en place dès 2023, a été l'occasion pour le président et le directeur de rencontrer la plupart des membres du Club des entreprises mécènes. Entre février et septembre 2023, une série de rendez-vous a été organisée, permettant à la fois de sonder les mécènes sur leurs attentes et de leur présenter les différents niveaux de mécénat : sur l'ensemble des 43 entreprises que compte le club en 2023, deux ont souhaité adhérer dans la catégorie « voilier-école *Duchesse Anne* » (15 000 euros), quatre dans la catégorie « bateau-feu *Sandettié* » (entre 10 000 euros et 12 000 euros), six dans la catégorie « remorqueur *Entreprenant* » (6 000 euros), vingt-deux dans la catégorie « péniche *Guilde* » (entre 5 000 et 3 000 euros), huit dans la catégorie « vedette *Pilotine n° 1* » (1 500 euros) et une entreprise dont la contribution s'élève à 600 euros.

Par ailleurs, neuf entreprises ont intégré le Club des mécènes pour la première fois : il s'agit de la Banque Populaire du Nord, du Ciedil, d'Harsco, de Lemaire SN, de Lemaire-V-Shipping, de Transit Dekeirel et Hardebolle (TDH), de Gourlet-Faene/Monsieur Store Dunkerque, de la Société Coopérative des Lamaneurs du port de Dunkerque, et d'Unikalo.

CLUB DES ENTREPRISES MÉCÈNES



ZOOM SUR... LA RESPONSABILITÉ SOCIÉTALE DES ENTREPRISES (RSE)

Afin de répondre aux enjeux de la RSE, le Musée maritime et portuaire favorise l'inclusion sociale et culturelle en menant des actions en faveur de publics en difficulté. Des partenariats ont ainsi été initiés ou poursuivis avec plusieurs organismes, dont :

- l'Agence du travail d'intérêt général et de l'insertion professionnelle qui gère le travail d'intérêt général (TIG). Avec une habilitation obtenue le 14 novembre 2022, valable 5 ans, le musée a accueilli 4 volontaires placés sous main de justice, en leur confiant des missions d'entretien du patrimoine maritime ;
- l'Afev, engagée dans la lutte contre les inégalités sur le territoire, à travers le dispositif « Apprentis solidaire » : le musée a accueilli au sein du pôle technique un apprenti chargé de concourir à l'entretien et à la maintenance du patrimoine naval, ainsi qu'à l'entretien des bâtiments ;



- la Régie de Grande-Synthe, qui aide à l'insertion ou à la réinsertion sociale et/ou professionnelle d'habitants en difficulté. Plusieurs agents d'entretien sont ainsi intervenus pour pallier les absences liées aux congés ou en renfort lors de pics d'activité, par exemple lors du week-end des Journées européennes du patrimoine ;
- l'association Tremplin Aider, qui emploie et forme des hommes et des femmes, jeunes et adultes, connaissant des difficultés particulières d'accès à l'emploi. Tremplin Aider appartient à Axhom, groupe économique solidaire composé de trois structures d'insertion par l'activité économique. Le musée fait appel régulièrement à cette structure pour contribuer aux activités de nettoyage durant les grands événements ;
- le Groupe Vitamine T et l'agence Janus Solutions RH, qui s'engagent au service de l'inclusion de femmes et d'hommes en difficulté. Pour cela, une convention tripartite a été signée, actant la réduction de 50 % sur le tarif de location de la salle Pasteur ainsi que la gratuité de la visite libre du parcours permanent du musée pour un maximum de 12 personnes par réunion ;
- enfin, avec Pôle Emploi et son agence de Dunkerque, le musée a participé à la réalisation de l'action « L'art de se mettre en valeur » s'inscrivant dans le cadre du dispositif « L'Art d'accéder à l'emploi », dispositif inédit dans la région. Ce dispositif a permis aux demandeurs d'emploi, prioritairement celles et ceux disposant d'une reconnaissance de la qualité de travailleur handicapé, de travailler leur expression et leur donner confiance en eux. C'est à l'aide de deux visites du parcours permanent et d'ateliers animés par Pôle Emploi que les demandeurs d'emploi ont pu se mettre en valeur auprès de recruteurs, lors d'un jobdating organisé au musée.

• Vie du musée

Sur l'année 2023, quatre notes de service ont été produites puis diffusées à l'ensemble du personnel. Celles-ci portaient sur la consommation énergétique (mise en place de mesures d'urgence pour réduire les consommations énergétiques et faire face à l'augmentation des tarifs de l'énergie), sur l'organisation du service d'action culturelle, sur les élections du comité social et économique et enfin sur la fermeture des sites en cas de vents forts.

Élections du Comité social et économique (CSE)

Les élections du CSE se sont déroulées les 14 et 28 septembre 2023. Les résultats de l'élection ont été les suivants :

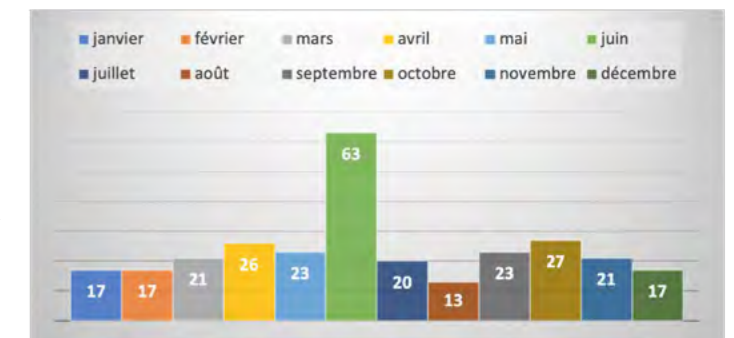
- pour le poste de titulaire, Marie Debureaux, médiatrice culturelle, a été élue à la majorité absolue par 11 voix sur 11 votes exprimés ;
- pour le poste de suppléante, Caroline Lévêque, agente d'accueil et de médiation, a été élue à la majorité absolue par 11 voix sur 11 votes exprimés.

La participation s'est élevée à 78,6 % (11 votants pour 14 inscrits). Les élues représentent les salarié(e)s du 1er collège (groupes A à C). Pour le 2^e collège (groupes D à J), en l'absence de candidat(e) et conformément à la réglementation, un procès-verbal de carence a été établi.

SERVICE COMPTABILITÉ

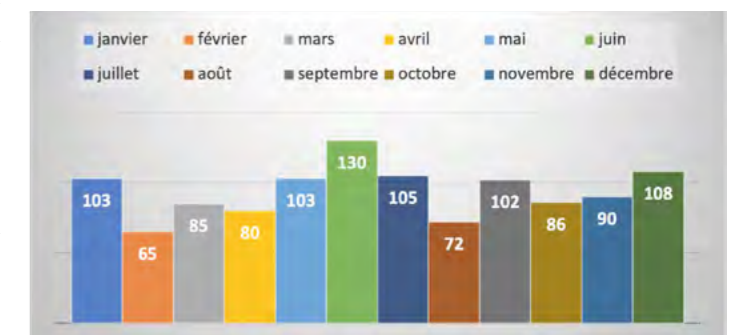
• Comptabilité clients

L'assistante comptable assure la gestion des transactions effectuées avec les clients : en 2023, la facturation, l'enregistrement des opérations comptables et le suivi des règlements a été effectué pour un total de 288 factures émises.



• Comptabilité fournisseurs

Le service prend en charge le processus de traitement des factures fournisseurs. À la suite du traitement de 643 bons de commande émis par les différents pôles du musée, les factures reçues ont été rapprochées avec les bons correspondant. Pour l'exercice comptable 2023, 1 129 factures ont été enregistrées. Pour la mise en règlement, des échéanciers sont édités en fonction des modes de paiement : chèque, virement ou titre interbancaire de paiement (TIP).



• Écritures de banque

Le service procède également à l'enregistrement des écritures en banque. Pour l'année 2023, le nombre de saisies s'établit à 1 913 écritures qui se répartissent comme suit :

- Banque populaire : 1239 écritures ;
- Société générale : 674 écritures.

• Gestion budgétaire

Mécénat et cotisations

Les appels à règlement ont été rédigés pour les entreprises mécènes, pour les communes conventionnées et pour divers établissements. En outre, 50 reçus fiscaux ont été établis pour les entreprises qui soutiennent financièrement ou matériellement le musée.

Subventions

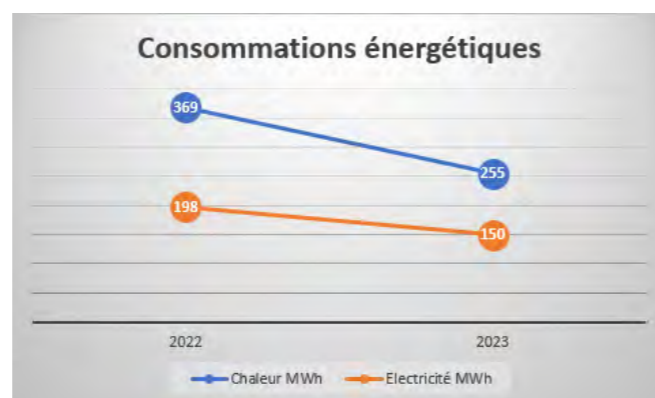
Le Musée maritime et portuaire est soutenu chaque année par ses partenaires publics : Communauté urbaine de Dunkerque ; Région Hauts-de-France ; Ville de Dunkerque et ministère de la Culture (Direction régionale des affaires culturelles). Le service de la comptabilité, en liaison étroite avec la direction, a pour mission d'élaborer les dossiers de demandes de subventions, généralement établis l'année précédant les attributions des subventions. Certains dossiers, liés à des actions spécifiques (expositions, événements divers, restaurations des collections, etc.) peuvent également être constitués l'année même de l'éventuelle attribution d'une subvention. Le suivi des dépenses est actualisé au fil des mois.

En 2023, sept dossiers de demande de subventions, ainsi que les comptes-rendus financiers et tableaux de trésorerie nécessaires aux versements des subventions ont été adressés aux différents financeurs du musée.

RESSOURCES HUMAINES

• Gestion de l'énergie

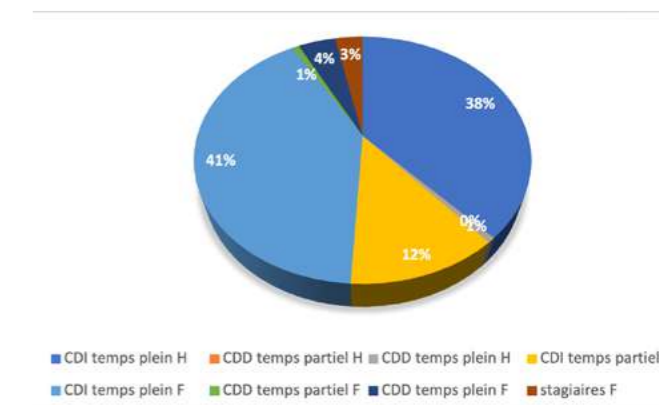
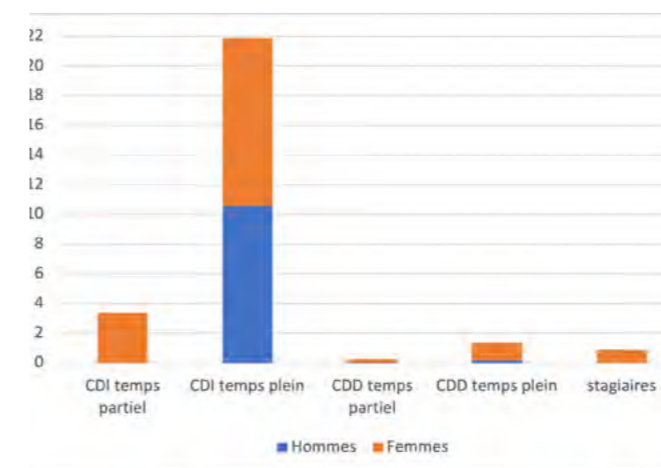
La mise en place du plan d'économies d'énergie présenté au conseil d'administration fin 2022, décliné en plan d'action pour l'ensemble du personnel du musée, a permis de réduire de 31 % la consommation sur le réseau de chaleur et de 24 % la consommation d'électricité en 2023 par rapport à 2022.



• Effectifs

Le pôle administratif a assuré en 2023 la gestion de trente-trois dossiers individuels (tous mouvements confondus de salariés en CDI et en CDD), de trois stagiaires de plus de deux mois et d'un stagiaire d'un mois, ce qui représente respectivement 26,16 ETP et 0,88 ETP, soit l'établissement de 347 bulletins de paie.

Dans le courant de l'année 2023, quatre salarié(e)s en CDD, deux en CDI et quatre stagiaires rémunéré(e)s ont rejoint l'équipe du musée. Deux personnes ont quitté les effectifs. Les mouvements du personnel ont engendré l'élaboration et la conclusion de huit contrats de travail, de deux avenants ainsi que la gestion de dix dossiers de fin de contrat.



• Convention collective nationale ÉCLAT

Au 1^{er} janvier 2023, une augmentation de la valeur des points est entrée en vigueur conformément à l'avenant n° 194 de la convention collective ÉCLAT, signé par les partenaires sociaux le 21 septembre 2022 (valeur V1 à 6,85 € et V2 à 6,50 € contre des valeurs V1 à 6,61 € et V2 à 6,37 € depuis le 1^{er} mai 2022).

Par ailleurs, l'avenant n° 198 à la convention collective ÉCLAT, signé par les partenaires sociaux le 12 juillet 2023, est entré en vigueur à compter du 1^{er} décembre 2023 : le coefficient du groupe A de la grille générale a ainsi été fixé à 257 points, au lieu des 250 points qui étaient en vigueur depuis le 1^{er} janvier 2023. Cette modification a impacté le calcul des salaires de toute la grille de classification.

Enfin, à compter du 1^{er} janvier 2024, les valeurs de points seront les suivantes :

- la valeur du point V1 est fixée à 7,01 € (contre 6,85 € précédemment, soit +2,34 %) ;
- la valeur du point V2 est fixée à 6,60 € (contre 6,50 € précédemment, soit +1,54 %).

Ainsi, la trajectoire conventionnelle des salaires de base (hors primes, hors ancienneté, etc.) entre début 2022 et début 2024 est la suivante :

- la valeur du point V1 est passée de 6,45 € au 1^{er} janvier 2022 à 7,01 € au 1^{er} janvier 2024, soit une augmentation de +8,68 % ;
- la valeur du point V2 est passée de 6,37 € au 1^{er} janvier 2022 à 6,60 € au 1^{er} janvier 2024, soit une augmentation de +3,61 %.

Exemple d'un salarié recruté au coefficient 280 (groupe C, agent de maîtrise)

- au 1^{er} janvier 2022, son salaire s'élevait à 1 803,36 € brut mensuel. Son salaire de base se décomposait ainsi : 247 points (V1) + 33 points (V2), soit $(247 \times 6,45 \text{ €}) + (33 \times 6,37 \text{ €})$;
- au 1^{er} janvier 2024, son coefficient est passé à 285 points. Son salaire de base se décomposera donc ainsi : 257 points (V1) + 28 points (V2), soit $(257 \times 7,01 \text{ €}) + (28 \times 6,60 \text{ €}) = 1 986,37 \text{ €}$ brut mensuel.

Pour ce salarié, sur la période, l'augmentation se monte à 183,01 € brut/mois, soit +10,15 % (hors ancienneté, hors primes, etc.). Pour rappel, l'inflation en 2022 a atteint 5,2 %, et 4,9 % en 2023 d'après l'INSEE, soit un cumul de 10,10 %.

LES AMIS DU MUSÉE



L'association des Amis du Musée maritime et portuaire de Dunkerque constitue un lieu privilégié d'échanges et de partage entre ses membres, qu'ils soient issus du monde maritime, défenseurs de l'histoire locale ou simplement attachés à ce musée.

Cette année 2023 a encore été riche d'activités, qu'il s'agisse des animations proposées par l'association ou par le musée lui-même.

Pour la deuxième fois, les Amis du musée ont eu le plaisir de voir l'une de leurs propositions d'expositions temporaires se réaliser. Après avoir présenté l'histoire des Chantiers Ziegler en 2019, ce sont les œuvres d'un des membres de l'association, l'aquarelliste Philippe Persyn, qui ont été mises à l'honneur dans la nouvelle exposition *Gris de Chine*.

Trois « Cafés du phare », dont le caractère original séduit toujours autant nos membres, ont abordé des thèmes très divers au cours de l'année :

- en mars, l'organisation, le fonctionnement et les perspectives des wateringues par Jean Schepman, ancien président de l'institution ;
- en mai, l'aventure du tunnel sous la Manche par Philippe Cozette, qui a participé à cet extraordinaire chantier ;
- et en septembre, un métier emblématique de l'activité portuaire, plutôt méconnu, le lamanage, par son vice-président, Freddy Mahé.

En mars, le jeune commandant Clément Hertz nous a fait le plaisir de venir nous parler de la Marine nationale, de ses missions et plus particulièrement de celles dévolues au bâtiment océanographique et hydrographique *Beautemps-Beaupré*, qui est resté plusieurs mois en cale sèche à Dunkerque pour entretien.

Après une visite très intéressante de l'atelier du Risban, animée par Simon Fumery (coordinateur du patrimoine naval au sein du pôle technique du musée), le beau temps plutôt rare au mois d'août, a permis aux participants de se retrouver autour d'un barbecue au pied du phare. Un moment convivial que les Amis du musée se sont promis de renouveler.

C'est chez nos voisins belges que l'association s'est déplacée en octobre pour découvrir le musée Atlantikwall Raversyde, situé entre Middelkerke et Ostende. Il constitue une des parties les mieux conservées des défenses côtières aménagées par les Allemands lors de la Seconde Guerre mondiale. Ce domaine royal, totalement préservé, abrite également la seule batterie allemande qui subsiste de la Première Guerre mondiale.

Reporté plusieurs fois pour cause de Covid-19, le voyage de deux jours à Fécamp a enfin pu être organisé au début du mois d'octobre 2023. Comme pour le déplacement au Havre en 2019, cette opération, réalisée en commun avec le Musoir (Société des Amis des musées et du patrimoine de

Dunkerque et de Flandre Maritime), a été très appréciée des participants. Si la première journée a été consacrée à la visite du « encore » nouveau musée Les Pêcheries, le lendemain fut consacré à la visite de la ville et, bien entendu, à celle de l'étonnant Palais Benedictine.

L'excellent accueil fait aux Amis par les professionnels du monde maritime est toujours très apprécié. Ce fut encore le cas pour la découverte du simulateur du pilotage qu'Antoine Le Deist, président de la station, a présenté en octobre. Beaucoup d'échanges autour d'une profession qui, plus qu'un métier, est une véritable vocation.

Le vernissage de *Gris de Chine*, en novembre, a été l'occasion de découvrir une exposition de très grande qualité qui raconte, à partir des aquarelles réalisées par Philippe Persyn, son voyage initiatique en Chine sur les traces de son aïeul, évêque missionnaire. Elle présente également l'histoire de ces prêtres dans la Chine de la fin du XIX^e siècle mais aussi le rôle des Messageries maritimes dans les liaisons de ce pays avec l'Europe.

Si l'activité de l'association a été soutenue, les membres des Amis ont eu la chance de pouvoir aussi profiter des nombreuses activités proposées par le musée en 2023 avec, en particulier, les animations autour des 180 ans du phare du Risban. Ils ont également bénéficié en 2023 de différentes manifestations organisées par des partenaires de l'association.

Les rédacteurs du journal ont non seulement su maintenir le rythme trimestriel de la publication des *Nouvelles du Bord*, mais ils l'ont également beaucoup enrichi. Après la participation d'un nouvel auteur, le comité de rédaction espère que d'autres membres s'impliqueront également car ce journal permet aussi de garder le lien avec nos membres éloignés qui lui accordent toujours un accueil bienveillant.

Le bénévolat constitue un objectif très important de l'association qu'une partie de nos membres ont à cœur d'honorer lors des grandes manifestations du Musée maritime et portuaire. Mais cette année, certains d'entre eux, aidés par des anciens du remorquage, sont à l'origine d'une restauration spectaculaire du remorqueur *Entreprenant*. Un travail remarquable et remarqué, dont la presse locale s'est faite l'écho. À noter que la plupart de ces bénévoles, qui n'étaient pas encore membres des Amis du musée, le sont devenus depuis.

L'association est très fière d'avoir, cette année encore, participé financièrement à l'enrichissement des collections du musée. Ce sont les cotisations des membres, la générosité de quelques donateurs mais aussi une bonne gestion de ses ressources qui lui ont permis de réaliser ou de participer à ces achats. La direction du musée a remercié les Amis en organisant, en juin et en décembre, deux belles soirées consacrées aux nouvelles acquisitions et ils ont eu le plaisir de voir la peinture de Robert Mols, parfaitement restaurée, rejoindre le parcours permanent.

Les membres du conseil d'administration des Amis du musée s'engagent à poursuivre cette contribution aussi longtemps que les ressources de l'association le permettront.

En conclusion, l'année 2023 peut être considérée comme un bon « cru » tout comme elle l'a été pour le musée lui-même. Espérons que l'année 2024, qui démarre dans un contexte économique et politique difficile, suive le même chemin...

Alain Dechesne

Président des Amis du Musée maritime et portuaire

COMPOSITION DU CONSEIL D'ADMINISTRATION

MEMBRES DU BUREAU

PRÉSIDENT	M. Dominique PAIR (membre qualifié)
VICE-PRÉSIDENT	M. Franck DHERSIN, vice-président de la Communauté urbaine de Dunkerque, en charge de la culture
TRÉSORIER	M. Paul LAMMIN, élu à la Chambre de commerce et d'industrie Littoral Hauts-de-France
TRÉSORIÈRE ADJOINTE	Mme Jacqueline GABANT, Ville de Dunkerque
SECRÉTAIRE	M. Franck GONSSE, secrétaire général national de la CNTPA-CFDT (membre qualifié)
SECRÉTAIRE ADJOINTE	Mme Edith VARET, conseillère régionale des Hauts-de-France



MEMBRES ADMINISTRATEURS

ÉTAT	M. Cédric MAGNIEZ, conseiller pour les musées, direction régionale des affaires culturelles (DRAC) des Hauts-de-France
RÉGION HAUTS-DE-FRANCE	Mme Sylvaine BRUNET, conseillère régionale M. Philippe EYMERY, conseiller régional Mme Marie-Claude LERMYTTE-BAVAY, conseillère régionale
DÉPARTEMENT DU NORD	Mme Martine ARLABOSSE, conseillère départementale, vice-présidente en charge de la culture et de la communication institutionnelle
COMMUNAUTÉ URBAINE DUNKERQUE GRAND LITTORAL	Mme Sophie AGNERAY, conseillère communautaire M. Gilles FERYN, conseiller communautaire Mme Sylvie GUILLET, conseillère communautaire
VILLE DE DUNKERQUE	Mme Danièle BÈLE-FOUQUART, conseillère municipale (Désignée le 22/12/2023)
UNION MARITIME ET COMMERCIALE	M. Hervé GAUDUCHEAU, président
MEMBRE ASSOCIÉ	M. Marc BOUREL, premier adjoint au maire de Bergues
MEMBRES QUALIFIÉS	M. Alexandre BOSSU, Société coopérative des lamaneurs du port de Dunkerque Mme Caroline DOUCET, Dillinger France M. Maurice GEORGES, président du directoire du Grand port maritime de Dunkerque Mme Brigitte DECOSTER, présidente de l'Office de tourisme et des congrès communautaire
ASSOCIATION DES AMIS DU MUSÉE MARITIME ET PORTUAIRE	M. Alain DECHESENE, président

LE CLUB DES ENTREPRISES MÉCÈNES EN 2023



PARTENAIRES INSTITUTIONNELS

